

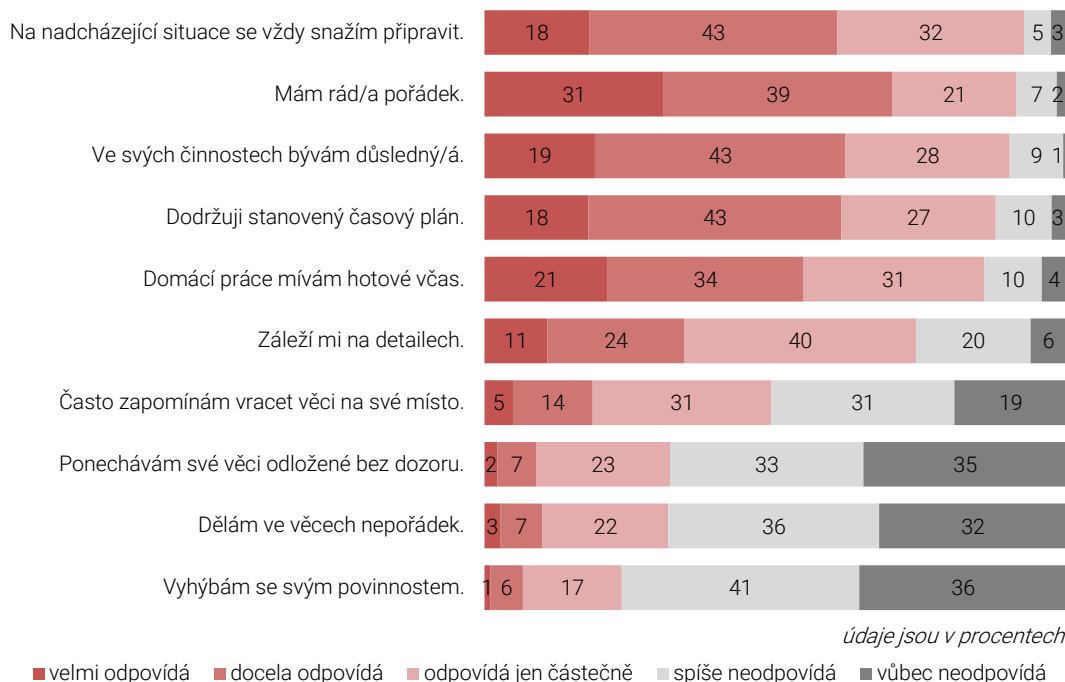
SOUČASNÁ SITUACE SENIORŮ – SVĚDOMITOST

(DÍLČÍ ZJIŠTĚNÍ Z ŘEŠENÍ PROJEKTU Č. VI04000088 „MOŽNOSTI NOVÝCH ZPŮSOBŮ DETEKCE NÁSILÍ A ZNEUŽÍVÁNÍ SENIORŮ“)

SHRNUTÍ VÝSLEDKŮ

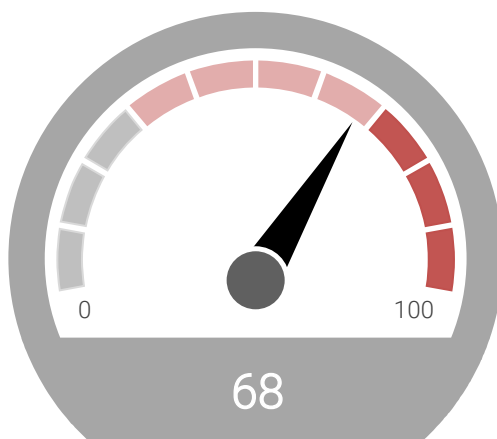
- Výraz svědomitost je odvozen od slova svědomí, jeho význam je však poněkud posunut směrem k výsledku. Znamená, že dotyčný (koná) co nejlépe, pečlivě.
- Index svědomitosti dosahuje na škále 0 (nejnižší) až 100 (nejvyšší) hodnoty **68**.
- Směrodatná odchylka indexu činí 15,95 a vnitřní konzistenci škály měřenou ukřazatelem Cronbachovo alfa (0,840) lze považovat za dobrou.

SOUČASNÁ SITUACE RESPONDENTŮ – SVĚDOMITOST



Zdroj: INESAN (2021, N=305/305/305/303/298/305/306/304/301/306)

INDEX SVĚDOMITOSTI



Zdroj: INESAN (2021, N=287)

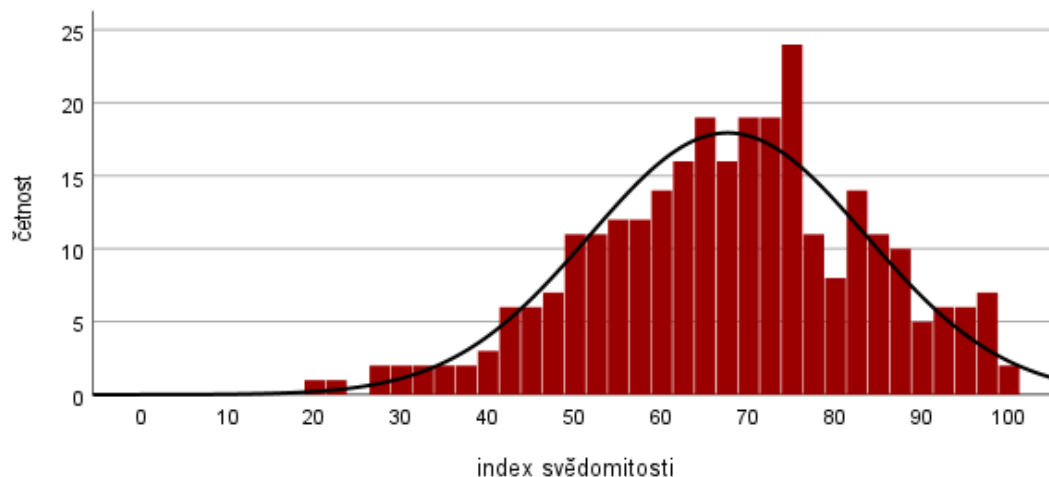
Výraz **svědomitost** je odvozen od slova svědomí, jeho význam je však poněkud posunut směrem k výsledku. Znamená, že dotyčný (koná) co nejlépe, pečlivě.

Pozn.: index je založen na souhrnném vyhodnocení následujících výroků: (1) Na nadcházející situace se vždy snažím připravit. (2) Mám rád/a pořádek. (3) Ve svých činnostech bývám důsledný/á. (4) Domácí práce mívám hotové včas. (5) Dodržuji stanovený časový plán. (6) Záleží mi na detailech. (7) Často zapomínám vracet věci na své místo.* (8) Ponechávám své věci odložené bez dozoru.* (9) Dělám ve věcech nepořádek.* (10) Vyhýbám se svým povinnostem.* (jednotlivé výroky mají z hlediska konstrukce indexu stejnou váhu);

0 = nejnižší, 100 = nejvyšší

Pozn.: hodnocení výroků označených * je za účelem konstrukce indexu otočeno

INDEX SVĚDOMITOSTI HISTOGRAM



Pozn.: Cronbach's Alpha=0,840, Skewness=-0,280, Kurtosis=-0,126,
Standard error of measurement=6,38
Pozn.: směrodatná odchylka=15,95; W=0,988, df=287, p=0,021 (Shapiro-Wilk test)
Zdroj: INESAN (2021, N=287)

METODIKA VÝZKUMU

Základní populace je v provedeném výzkumu definována jako senioři ve věku 65–84 let, kteří žijí v domácím prostředí v Česku. Základní populace tedy může zahrnovat jak soběstačné, tak také nesoběstačné seniory, kteří vyžadují pomoc svého okolí; podstatné však je, že všichni senioři ve vymezené populaci dlouhodobě setrvávají v domácím prostředí. Při přípravě vzorku byla kromě regionálního rozložení dále zohledněna struktura základní populace z hlediska pohlaví a věku. Při koncipování výběru bylo použito aktuálních údajů Českého statistického úřadu.

Data byla získávána pomocí osobních rozhovorů vyškolených tazatelů s respondenty; průměrné interview trvalo 81 min. Sběr dat byl prováděn v listopadu a prosinci 2021.

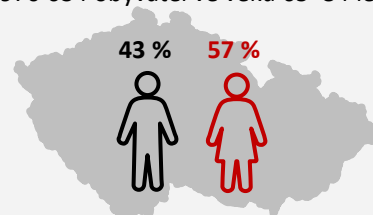
443 Počet oslovených
308 Počet respondentů (velikost vzorku)
71 % návratnost (podíl respondentů na počtu oslovených)

Tento dokument je jedním z výstupů v projektu „Možnosti nových způsobů detekce násilí a zneužívání seniorů“ č. VI04000088. Více informací o výzkumu na <https://inesan.eu/projekty/system-detekce-nasilii-a-zneužívani-senioru/>

POPIS VZORKU

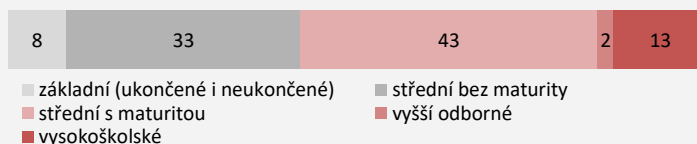
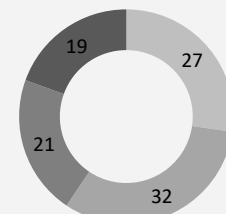
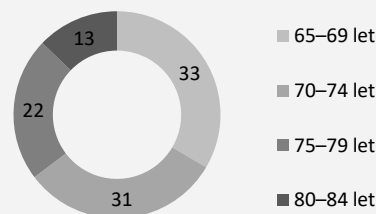
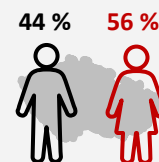
OBECNÁ POPULACE ČR

1 970 634 obyvatel ve věku 65–84 let



VÝBĚROVÝ VZOREK

308 respondentů



O INSTITUTU

Institut evaluací a sociálních analýz (INESAN) je první soukromá vědecko-výzkumná organizace v oboru společenských věd založená v Česku. Cílem Institutu je provádět základní výzkum, aplikovaný výzkum a experimentální vývoj a šířit jejich výsledky prostřednictvím výuky, publikování nebo převodu technologií. INESAN je neziskovou organizací, veškeré výnosy jsou investovány do uvedených činností. INESAN se zabývá zejména evaluacemi a sociálními analýzami.

Díky svému zázemí v oblasti metodologie aplikovaného společenského vědního výzkumu INESAN realizuje výzkumná a evaluační šetření, provádí metodologické analýzy a poskytuje odborné služby při tvorbě metodických nástrojů pro výzkum a pro evaluaci.



Oddělení výzkumu senzitivních témat
Sokolovská 351/25, 186 00, Praha 8
Tel.: +420 220 190 597
E-mail: info@inesan.eu
Web: www.inesan.eu