

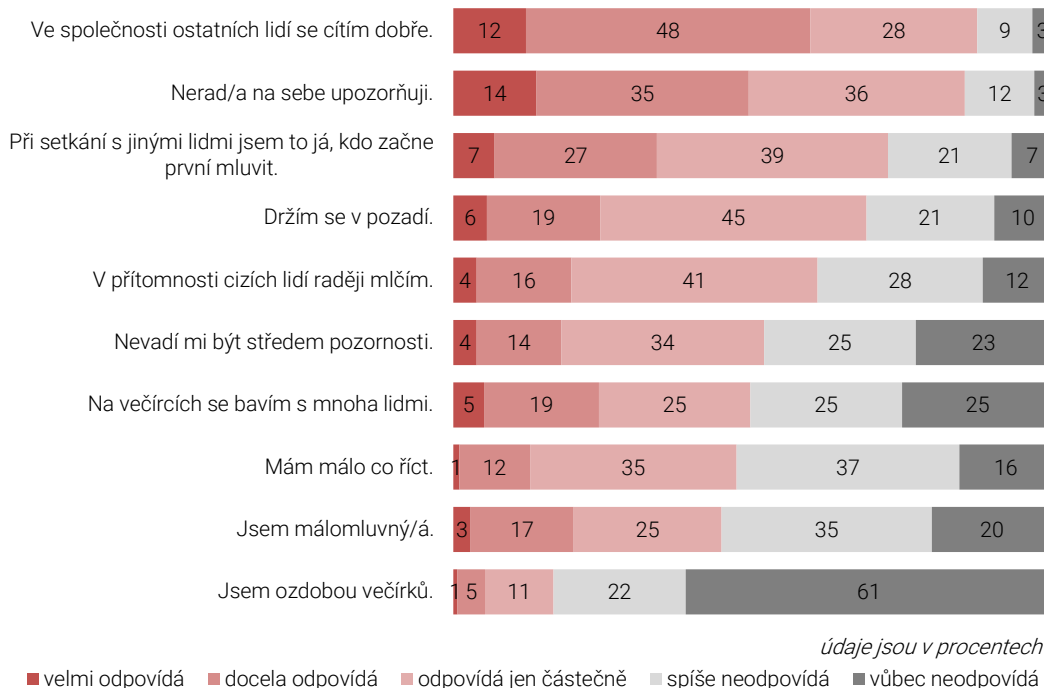
# SOUČASNÁ SITUACE SENIORŮ – EXTRAVERZE

(DÍLČÍ ZJIŠTĚNÍ Z ŘEŠENÍ PROJEKTU Č. VI04000088 „MOŽNOSTI NOVÝCH ZPŮSOBŮ DETEKCE NÁSILÍ A ZNEUŽÍVÁNÍ SENIORŮ“)

## SHRnutí VÝSLEDKŮ

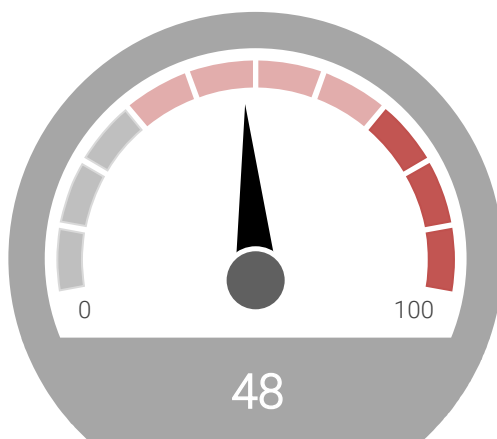
- Extraverze znamená obrácení navenek, vlastnost projevující se zálibou ve společnosti, vyhledáváním silných podnětů atd.
- Index extraverze dosahuje na škále 0 (nejnižší) až 100 (nejvyšší) hodnoty **48**.
- Směrodatná odchylka indexu činí 16,56 a vnitřní konzistenci škály měřenou ukřazatelem Cronbachovo alfa (0,846) lze považovat za dobrou.

## SOUČASNÁ SITUACE RESPONDENTŮ –EXTRAVERZE



Zdroj: INESAN (2021, N=305/302/306/301/304/304/297/304/308/307)

## INDEX EXTRAVERZE



Zdroj: INESAN (2021, N=284)

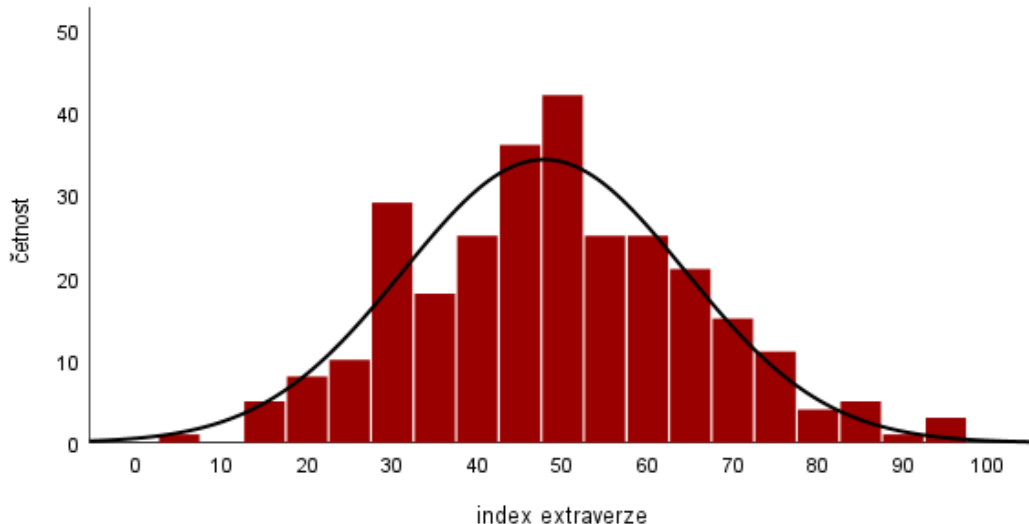
**Extraverze** znamená obrácení navenek, vlastnost projevující se zálibou ve společnosti, vyhledáváním silných podnětů atd.

Pozn.: index je založen na souhrnném vyhodnocení následujících výroků: (1) Ve společnosti ostatních lidí se cítím dobře. (2) Nerad/a na sebe upozorňuji.\* (3) Při setkání s jinými lidmi jsem to já, kdo začne první mluvit. (4) Držím se v pozadí.\* (5) V přítomnosti cizích lidí raději mlčím.\* (6) Nevadí mi být středem pozornosti. (7) Na večírcích se bavím s mnoha lidmi. (8) Má málo co říct.\* (9) Jsem málomluvný/á.\* (10) Jsem ozdobou večírků. (jednotlivé výroky mají z hlediska konstrukce indexu stejnou váhu);

**0 = nejnižší, 100 = nejvyšší**

Pozn.: hodnocení výroků označených \* je za účelem konstrukce indexu otočeno

## INDEX EXTRAVERZE HISTOGRAM



Pozn.: Cronbach's Alpha=0,846, Skewness=0,213, Kurtosis=-0,164,  
Standard error of measurement=6,50  
Pozn.: směrodatná odchylka=16,56; W=0,992, df=284, p=0,107 (Shapiro-Wilk test)  
Zdroj: INESAN (2021, N=284)

## METODIKA VÝZKUMU

Základní populace je v provedeném výzkumu definována jako senioři ve věku 65–84 let, kteří žijí v domácím prostředí v Česku. Základní populace tedy může zahrnovat jak soběstačné, tak také nesoběstačné seniory, kteří vyžadují pomoc svého okolí; podstatné však je, že všichni senioři ve vymezené populaci dlouhodobě setrvávají v domácím prostředí. Při přípravě vzorku byla kromě regionálního rozložení dále zohledněna struktura základní populace z hlediska pohlaví a věku. Při koncipování výběru bylo použito aktuálních údajů Českého statistického úřadu.

Data byla získávána pomocí osobních rozhovorů vyškolených tazatelů s respondenty; průměrné interview trvalo 81 min. Sběr dat byl prováděn v listopadu a prosinci 2021.

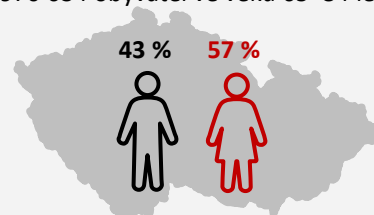
443 Počet oslovených  
308 Počet respondentů (velikost vzorku)  
71 % návratnost (podíl respondentů na počtu oslovených)

Tento dokument je jedním z výstupů v projektu „Možnosti nových způsobů detekce násilí a zneužívání seniorů“ č. VI04000088. Více informací o výzkumu na <https://inesan.eu/projekty/system-detekce-nasilii-a-zneužívani-senioru/>

## POPIS VZORKU

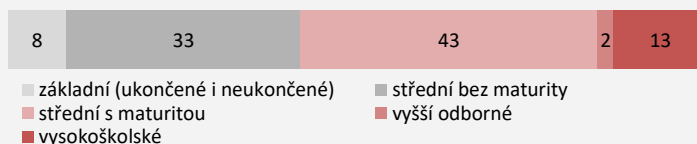
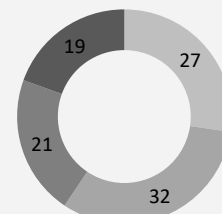
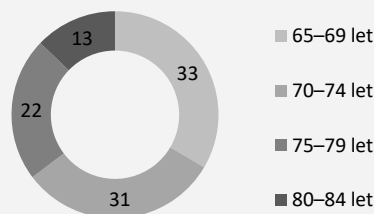
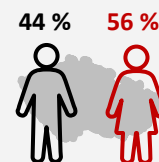
### OBECNÁ POPULACE ČR

1 970 634 obyvatel ve věku 65–84 let



### VÝBĚROVÝ VZOREK

308 respondentů



## O INSTITUTU

Institut evaluací a sociálních analýz (INESAN) je první soukromá vědecko-výzkumná organizace v oboru společenských věd založená v Česku. Cílem Institutu je provádět základní výzkum, aplikovaný výzkum a experimentální vývoj a šířit jejich výsledky prostřednictvím výuky, publikování nebo převodu technologií. INESAN je neziskovou organizací, veškeré výnosy jsou investovány do uvedených činností. INESAN se zabývá zejména evaluacemi a sociálními analýzami.

Díky svému zázemí v oblasti metodologie aplikovaného společenskovedního výzkumu INESAN realizuje výzkumná a evaluační šetření, provádí metodologické analýzy a poskytuje odborné služby při tvorbě metodických nástrojů pro výzkum a pro evaluaci.



### Oddělení výzkumu senzitivních témat

Sokolovská 351/25, 186 00, Praha 8

Tel.: +420 220 190 597

E-mail: [info@inesan.eu](mailto:info@inesan.eu)

Web: [www.inesan.eu](http://www.inesan.eu)