

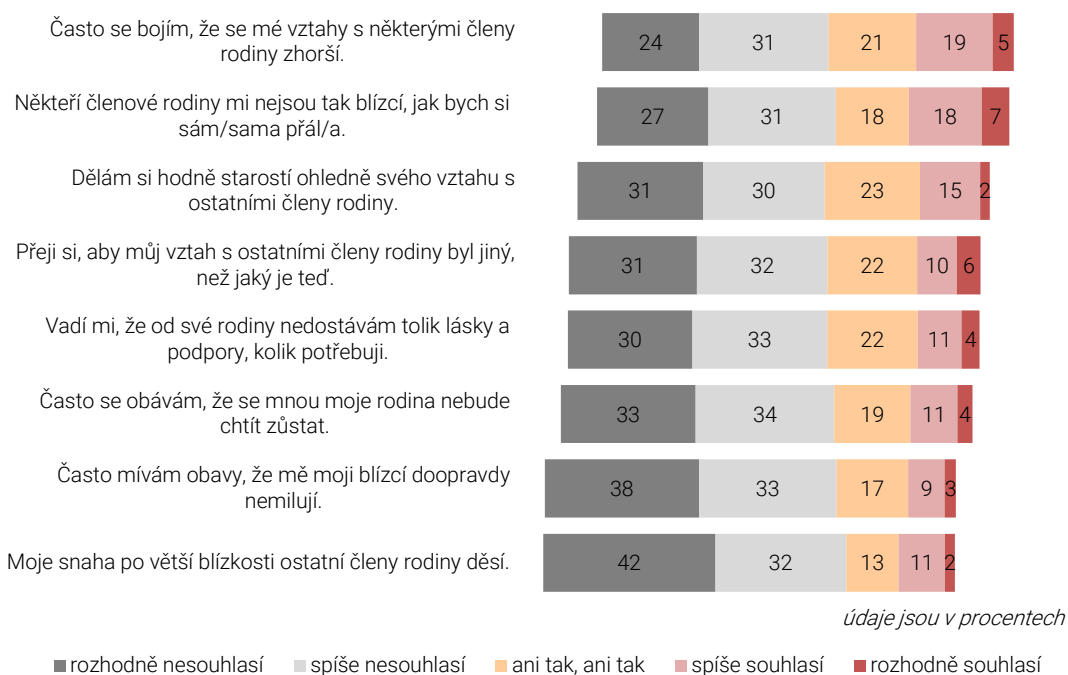
INDEX ÚZKOSTNOSTI (ECR-R)

(DÍLČÍ ZJIŠTĚNÍ Z ŘEŠENÍ PROJEKTU Č. VI04000088 „MOŽNOSTI NOVÝCH ZPŮSOBŮ DETEKCE NÁSILÍ A ZNEUŽÍVÁNÍ SENIORŮ“)

SHRNUTÍ VÝSLEDKŮ

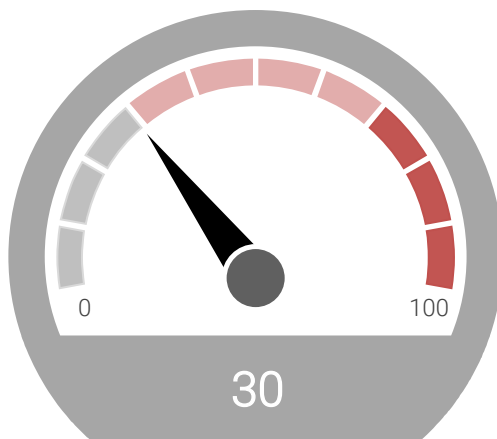
- Index úzkostnosti je součástí revidované verze nástroje „Zkušenosti z blízkých vztahů“ (ECR-R), který hodnotí úzkost ze vztahů a vyhýbání se vztahům.
- Index úzkostnosti (ECR-R) dosahuje na škále 0 (nejnižší) až 100 (nejvyšší) hodnoty 30, což indikuje **spíše nízkou míru úzkostnosti** ve zkoumaném vzorku respondentů.
- Směrodatná odchylka indexu činí 21,72 a vnitřní konzistenci škály měřenou uklazatelem Cronbachovo alfa (0,893) lze považovat za velmi dobrou.

PROŽÍVÁNÍ BLÍZKÝCH VZTAHŮ V RODINĚ - ÚZKOSTNOST



Zdroj: INESAN (2021, N=296/300/302/293/300/297/293/292)

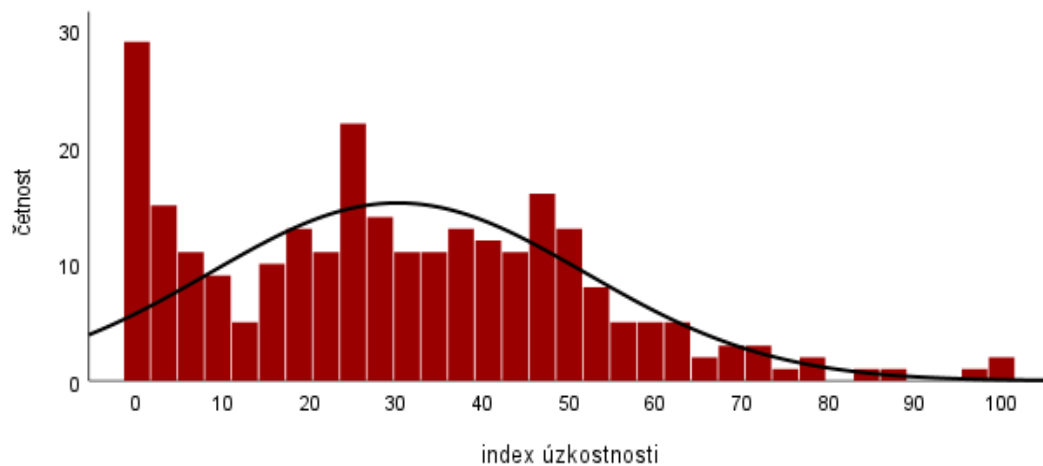
INDEX ÚZKOSTNOSTI (ECR-R)



Pozn.: index je založen na souhrnném vyhodnocení následujících výroků: (1) Často se bojím, že se mé vztahy s některými členy rodiny zhorší. (2) Někteří členové rodiny mi nejsou tak blízcí, jak bych si sám/sama přál/a. (3) Dělám si hodně starostí ohledně svého vztahu s ostatními členy rodiny. (4) Přeji si, aby můj vztah s ostatními členy rodiny byl jiný, než jaký je teď. (5) Vadí mi, že od své rodiny nedostávám tolik lásky a podpory, kolik potřebuji. (6) Často se obávám, že se mnou moje rodina nebude chtít zůstat. (7) Často mívám obavy, že mě moji blízcí doopravdy nemilují. (8) Moje snaha po větší blízkosti ostatní členy rodiny děsí. (jednotlivé výroky mají z hlediska konstrukce indexu stejnou váhu); 0 = nejnižší, 100 = nejvyšší

Zdroj: INESAN (2021, N=265)

INDEX ÚZKOSTNOSTI (ECR-R) HISTOGRAM



Pozn.: Cronbach's Alpha=0,893, Skewness=0,525, Kurtosis=0,038,
Standard error of measurement=7,10
Pozn.: směrodatná odchylka=21,72; W=0,956, df=265, p=0,000 (Shapiro-Wilk test)
Zdroj: INESAN (2021, N=265)

METODIKA VÝZKUMU

Základní populace je v provedeném výzkumu definována jako senioři ve věku 65–84 let, kteří žijí v domácím prostředí v Česku. Základní populace tedy může zahrnovat jak soběstačné, tak také nesoběstačné seniory, kteří vyžadují pomoc svého okolí; podstatné však je, že všichni senioři ve vymezené populaci dlouhodobě setrvávají v domácím prostředí. Při přípravě vzorku byla kromě regionálního rozložení dále zohledněna struktura základní populace z hlediska pohlaví a věku. Při koncipování výběru bylo použito aktuálních údajů Českého statistického úřadu.

Data byla získávána pomocí osobních rozhovorů vyškolených tazatelů s respondenty; průměrné interview trvalo 81 min. Sběr dat byl prováděn v listopadu a prosinci 2021.

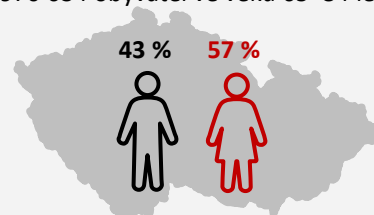
443 Počet oslovených
308 Počet respondentů (velikost vzorku)
71 % Návratnost (podíl respondentů na počtu oslovených)

Tento dokument je jedním z výstupů v projektu „Možnosti nových způsobů detekce násilí a zneužívání seniorů“ č. V104000088. Více informací o výzkumu na <https://inesan.eu/projekty/system-detekce-nasilii-a-zneužívani-senioru/>

POPIS VZORKU

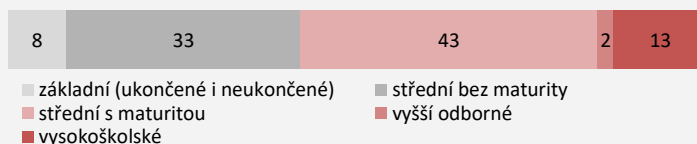
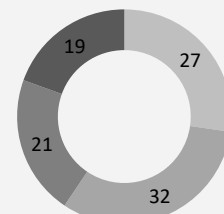
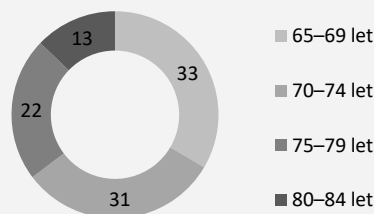
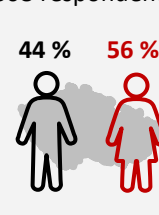
OBECNÁ POPULACE ČR

1 970 634 obyvatel ve věku 65–84 let



VÝBĚROVÝ VZOREK

308 respondentů



O INSTITUTU

Institut evaluací a sociálních analýz (INESAN) je první soukromá vědecko-výzkumná organizace v oboru společenských věd založená v Česku. Cílem Institutu je provádět základní výzkum, aplikovaný výzkum a experimentální vývoj a šířit jejich výsledky prostřednictvím výuky, publikování nebo převodu technologií. INESAN je neziskovou organizací, veškeré výnosy jsou investovány do uvedených činností. INESAN se zabývá zejména evaluacemi a sociálními analýzami.

Díky svému zázemí v oblasti metodologie aplikovaného společenskovedního výzkumu INESAN realizuje výzkumná a evaluační šetření, provádí metodologické analýzy a poskytuje odborné služby při tvorbě metodických nástrojů pro výzkum a pro evaluaci.



Oddělení výzkumu senzitivních témat

Sokolovská 351/25, 186 00, Praha 8

Tel.: +420 220 190 597

E-mail: info@inesan.eu

Web: www.inesan.eu