

INDEX OF FAMILY RELATIONS (IFR)

(DÍLČÍ ZJIŠTĚNÍ Z ŘEŠENÍ PROJEKTU Č. VI04000088 „MOŽNOSTI NOVÝCH ZPŮSOBŮ DETEKCE NÁSILÍ A ZNEUŽÍVÁNÍ SENIORŮ“)

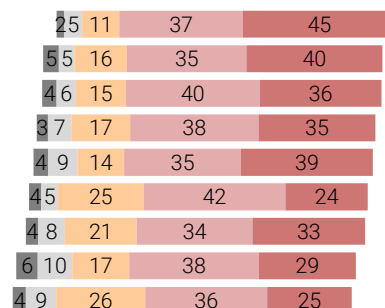
SHRNUTÍ VÝSLEDKŮ

- Index of Family Relations neboli IFR byl navržen tak, aby změřil stupeň, závažnost nebo rozsah problému, který mají členové rodiny ve svých vztazích mezi sebou, jak je pociťuje nebo vnímá respondent.
- Index IFR dosahuje na škále 0 (nejnižší) až 100 (nejvyšší) hodnoty **76**, což indikuje **velmi dobré vnímání rodiny** ve zkoumaném vzorku respondentů.
- Směrodatná odchylka indexu činí 19,60 a vnitřní konzistenci škály měřenou uklazatelem Cronbachovo alfa (0,963) lze považovat za výbornou.

SOUHLAS S VÝROKY, KTERÉ SE TÝKAJÍ RODINY

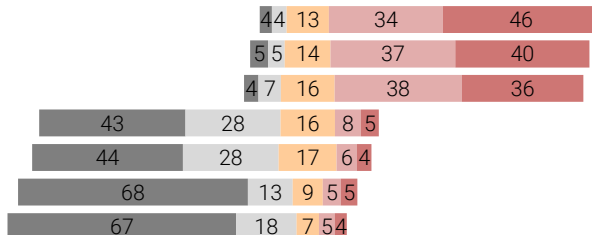
FUNGUJÍCÍ RODINA

Pokud to jde, rádi se sejdeme u jednoho stolu.
Moje rodina je pro mě užitečná.
Členové naší rodiny spolu dobře vycházejí.
Naše rodina je pro mne zdrojem útěchy.
Jsem na naši rodinu pyšný/á.
Naše rodina je svým okolím respektována.
V naší rodině je mnoho lásky.
Moje rodina mi dělá radost.
Myslím si, že naše rodina je úžasná.



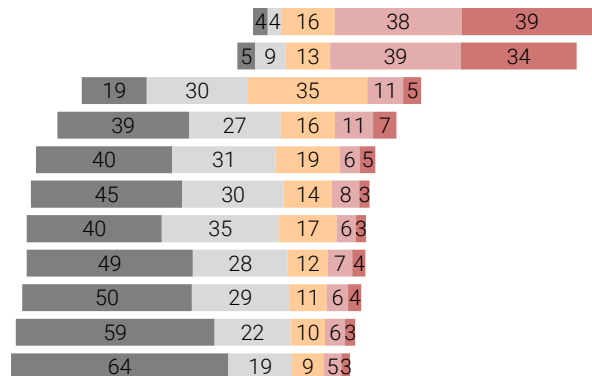
NEZÁJEM O RODINU

Se svou rodinou dobře vycházím.
Na svou rodinu se mohu spolehnout.
Členové naší rodiny se o sebe zajímají.
Naše rodina by se měla radikálně změnit.
Moje rodina mi leze na nervy.
Přál/a bych si nebyť součástí naší rodiny.
Moje rodina je mi lhostejná.



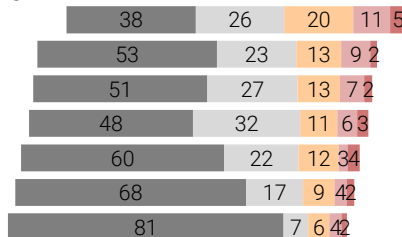
NEFUNKUJÍCÍ RODINA

Členové naší rodiny se k sobě chovají hezky.
Naše rodina celkově funguje tak, jak má.
V ostatních rodinách spolu lidé vycházejí lépe.
V naší rodině mi chybí pocit blízkosti.
Členové mojí rodiny se často hádají.
Vztahy v naší rodině se rok od roku zhoršují.
V mojí rodině je hodně napětí.
V naší rodině máme tendenci se pomlouvat.
Moje rodina mi nerozumí.
Ve své vlastní rodině si připadám jako cizí.
V naší rodině je mnoho nenávisti.



AGRESIVITA/NEPOROZUMĚNÍ V RODINĚ

S některými členy naší rodiny si nerozumím.
Moje rodina není šťastná.
Někteří členové naší rodiny utlačují ostatní.
Připadá mi, že si naše rodina nerozumí.
Mám pocit, jako by mě naše rodina odstrkovala.
Celkově vzato je život v naší rodině nepřijemný.
Když dojde na hádku, padají u nás i facky.

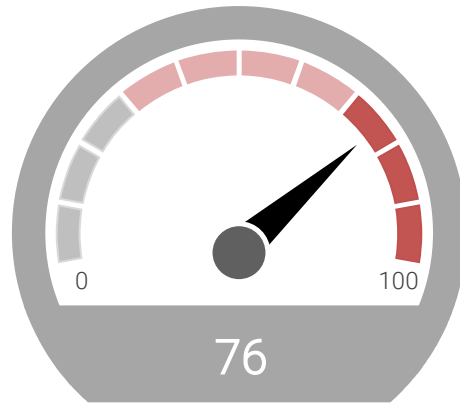


údaje jsou v procentech

■ rozhodně nesouhlasí ■ spíše nesouhlasí ■ ani tak, ani tak ■ spíše souhlasí ■ rozhodně souhlasí

Zdroj: INESAN (2021, N=304)

INDEX OF FAMILY RELATIONS (IFR)



Pozn.: Cronbach's Alpha=0,963,
Skewness=-1,294, Kurtosis=2,034,
Standard error of measurement=3,77
Pozn.: směrodatná odchylka=19,60;
W=0,896, df=304, p=0,000
(Shapiro-Wilk test)

Zdroj: INESAN (2021, N=304)

Pozn.: index je založen na souhrnném vyhodnocení následujících výroků: (1) Členové naší rodiny spolu dobře vycházejí. (2) Moje rodina je pro mě užitečná. (3) Naše rodina je pro mne zdrojem útěchy. (4) Jsem na naši rodinu pyšný/á. (5) V naší rodině je mnoho lásky. (6) Moje rodina mi dělá radost. (7) Myslím si, že naše rodina je úžasná. (8) Se svou rodinou dobře vycházím. (9) Na svou rodinu se mohu spolehnout. (10) Členové naší rodiny se o sebe zajímají. (11) Moje rodina mi leze na nervy. (12) Přál/a bych si nebyť součástí naší rodiny. (13) Moje rodina je mi lhostejná. (14) Členové naší rodiny se k sobě chovají hezky. (15) Naše rodina je svým okolím respektována. (16) V ostatních rodinách spolu lidé vycházejí lépe než v naší rodině. (17) V naší rodině mi chybí pocit blízkosti. (18) Členové mojí rodiny se často hádají. (19) V mojí rodině je hodně napětí. (20) Moje rodina mi nerozumí. (21) Ve své vlastní rodině si připadám jako cizí. (22) V naší rodině je mnoho nenávisti. (23) Moje rodina není šťastná. (24) Mám pocit, jako by mě naše rodina odstrkovala. (25) Celkově vzato je život v naší rodině nepříjemný. (jednotlivé výroky mají z hlediska konstrukce indexu stejnou váhu);
0 = nejhorší vnímání rodiny,
100 = nejlepší vnímání rodiny

METODIKA VÝZKUMU

Základní populace je v provedeném výzkumu definována jako senioři ve věku 65–84 let, kteří žijí v domácím prostředí v Česku. Základní populace tedy může zahrnovat jak soběstačné, tak také nesoběstačné seniory, kteří vyžadují pomoc svého okolí; podstatné však je, že všichni senioři ve vymezené populaci dlouhodobě setrvávají v domácím prostředí. Při přípravě vzorku byla kromě regionálního rozložení dále zohledněna struktura základní populace z hlediska pohlaví a věku. Při koncipování výběru bylo použito aktuálních údajů Českého statistického úřadu.

Data byla získávána pomocí osobních rozhovorů vyškolených tazatelů s respondenty; průměrné interview trvalo 81 min. Sběr dat byl prováděn v listopadu a prosinci 2021.

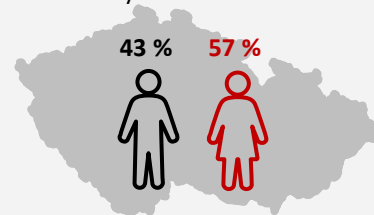
443 Počet oslovených
308 Počet respondentů (velikost vzorku)
71 % Návratnost (podíl respondentů na počtu oslovených)

Tento dokument je jedním z výstupů v projektu „Možnosti nových způsobů detekce násilí a zneužívání seniorů“ č. V104000088. Více informací o výzkumu na <https://inesan.eu/projekty/system-detekce-nasili-a-zneužívání-senioru/>

POPIS VZORKU

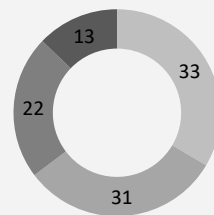
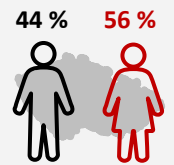
OBECNÁ POPULACE ČR

1 970 634 obyvatel ve věku 65–84 let

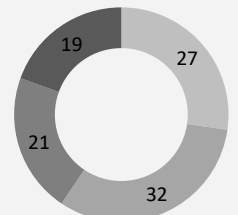


VÝBĚROVÝ VZOREK

308 respondentů



65–69 let
70–74 let
75–79 let
80–84 let



základní (ukončené i neukončené) střední bez maturity
střední s maturitou vyšší odborné
vysokoškolské

O INSTITUTU

Institut evaluací a sociálních analýz (INESAN) je první soukromá vědecko-výzkumná organizace v oboru společenských věd založená v Česku. Cílem Institutu je provádět základní výzkum, aplikovaný výzkum a experimentální vývoj a šířit jejich výsledky prostřednictvím výuky, publikování nebo převodu technologií. INESAN je neziskovou organizací, veškeré výnosy jsou investovány do uvedených činností. INESAN se zabývá zejména evaluacemi a sociálními analýzami.

Díky svému zázemí v oblasti metodologie aplikovaného společenskovedního výzkumu INESAN realizuje výzkumná a evaluační šetření, provádí metodologické analýzy a poskytuje odborné služby při tvorbě metodických nástrojů pro výzkum a pro evaluaci.



Oddělení výzkumu senzitivních témat

Sokolovská 351/25, 186 00, Praha 8

Tel.: +420 220 190 597

E-mail: info@inesan.eu

Web: www.inesan.eu