

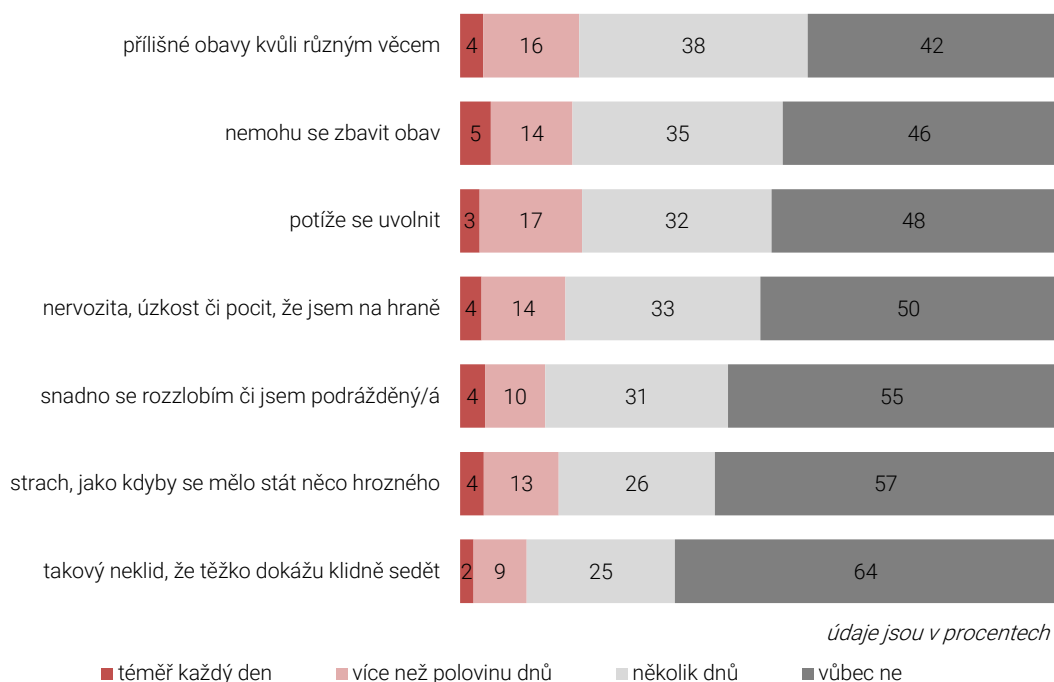
# INDEX GENERALIZOVANÉ ÚZKOSTNÉ PORUCHY (GAD-7)

(DÍLČÍ ZJIŠTĚNÍ Z ŘEŠENÍ PROJEKTU Č. VI04000088 „MOŽNOSTI NOVÝCH ZPŮSOBŮ DETEKCE NÁSILÍ A ZNEUŽÍVÁNÍ SENIORŮ“)

## SHRnutí VÝSLEDKŮ

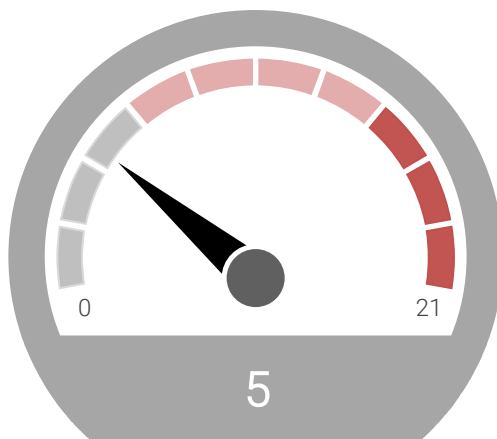
- Index generalizované úzkostné poruchy (GAD-7) je jedním z nástrojů používaných ke screeningu úzkosti nebo k měření její závažnosti.
- Index GAD-7 dosahuje na škále 0 (nejnižší) až 21 (nejvyšší) hodnoty **5**, což **indikuje mírnou úzkost** ve zkoumaném vzorku respondentů.
- Směrodatná odchylka indexu činí 5,01 a vnitřní konzistenci škály měřenou uklazatelem Cronbachovo alfa (0,942) lze považovat za výbornou.

## ČETNOST VÝSKYTU JEDNOTLIVÝCH POCITŮ V POSLEDNÍCH DVOU TÝDNECH



Zdroj: INESAN (2021, N=305/306/302/306/306/302/305)

## INDEX GENERALIZOVANÉ ÚZKOSTNÉ PORUCHY (GAD-7)

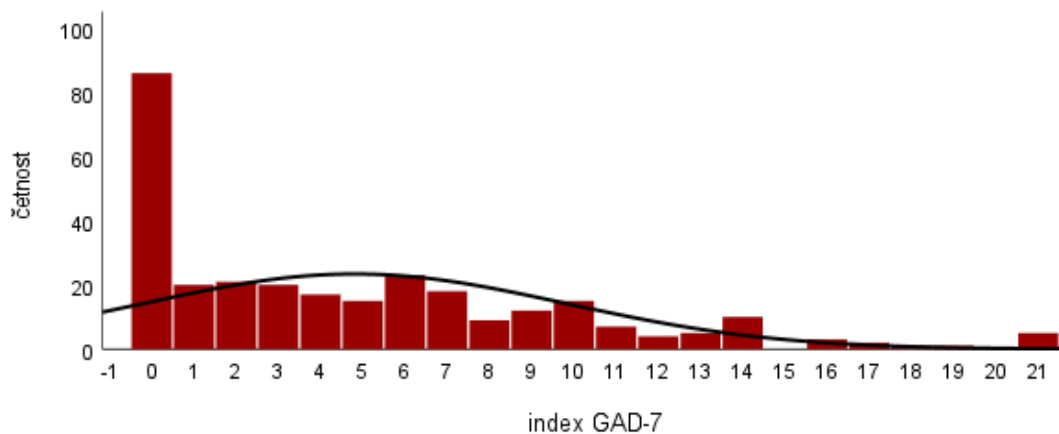


Pozn.: index je založen na souhrnném vyhodnocení následujících pocitů: (1) přílišné obavy kvůli různým věcem, (2) nemohu se zbavit obav, (3) potíže se uvolnit, (4) nervozita, úzkost či pocit, že jsem na hraně, (5) snadno se rozzlobím či jsem podrážděný/á, (6) strach, jako kdyby se mělo stát něco hrozného, (7) takový neklid, že těžko dokážu klidně sedět; (jednotlivé pocity mají z hlediska konstrukce indexu stejnou váhu);

0–4 (minimální úzkost),  
5–9 (mírná úzkost),  
9–14 (střední úzkost),  
15–21 (těžká úzkost)

Zdroj: INESAN (2021, N=294)

# INDEX GENERALIZOVANÉ ÚZKOSTNÉ PORUCHY (GAD-7) HISTOGRAM



Pozn.: Cronbach's Alpha=0,942, Skewness=1,096, Kurtosis=0,769,  
Standard error of measurement=1,21  
Pozn.: směrodatná odchylka=5,01; W=0,865, df=294, p=0,000 (Shapiro-Wilk test)  
Zdroj: INESAN (2021, N=294)

## METODIKA VÝZKUMU

Základní populace je v provedeném výzkumu definována jako senioři ve věku 65–84 let, kteří žijí v domácím prostředí v Česku. Základní populace tedy může zahrnovat jak soběstačné, tak také nesoběstačné seniory, kteří vyžadují pomoc svého okolí; podstatné však je, že všichni senioři ve vymezené populaci dlouhodobě setrvávají v domácím prostředí. Při přípravě vzorku byla kromě regionálního rozložení dále zohledněna struktura základní populace z hlediska pohlaví a věku. Při koncipování výběru bylo použito aktuálních údajů Českého statistického úřadu.

Data byla získávána pomocí osobních rozhovorů vyškolených tazatelů s respondenty; průměrné interview trvalo 81 min. Sběr dat byl prováděn v listopadu a prosinci 2021.

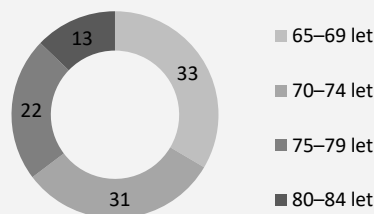
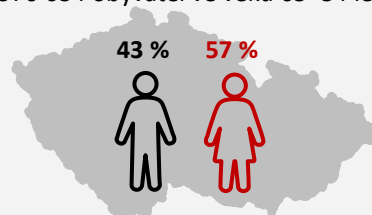
443 Počet oslovených  
308 Počet respondentů (velikost vzorku)  
71 % návratnost (podíl respondentů na počtu oslovených)

Tento dokument je jedním z výstupů v projektu „Možnosti nových způsobů detekce násilí a zneužívání seniorů“ č. VI04000088. Více informací o výzkumu na <https://inesan.eu/projekty/system-detekce-nasilii-a-zneužívani-senioru/>

## POPIS VZORKU

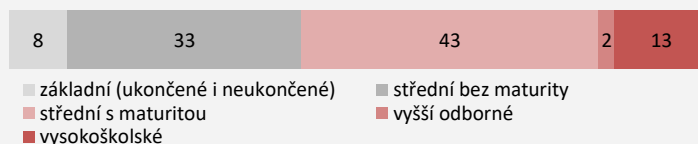
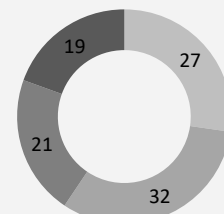
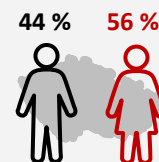
### OBECNÁ POPULACE ČR

1 970 634 obyvatel ve věku 65–84 let



### VÝBĚROVÝ VZOREK

308 respondentů



## O INSTITUTU

Institut evaluací a sociálních analýz (INESAN) je první soukromá vědecko-výzkumná organizace v oboru společenských věd založená v Česku. Cílem Institutu je provádět základní výzkum, aplikovaný výzkum a experimentální vývoj a šířit jejich výsledky prostřednictvím výuky, publikování nebo převodu technologií. INESAN je neziskovou organizací, veškeré výnosy jsou investovány do uvedených činností. INESAN se zabývá zejména evaluacemi a sociálními analýzami.

Díky svému zázemí v oblasti metodologie aplikovaného společenského výzkumu INESAN realizuje výzkumná a evaluační šetření, provádí metodologické analýzy a poskytuje odborné služby při tvorbě metodických nástrojů pro výzkum a pro evaluaci.



**Oddělení výzkumu senzitivních témat**  
Sokolovská 351/25, 186 00, Praha 8  
Tel.: +420 220 190 597  
E-mail: [info@inesan.eu](mailto:info@inesan.eu)  
Web: [www.inesan.eu](http://www.inesan.eu)