

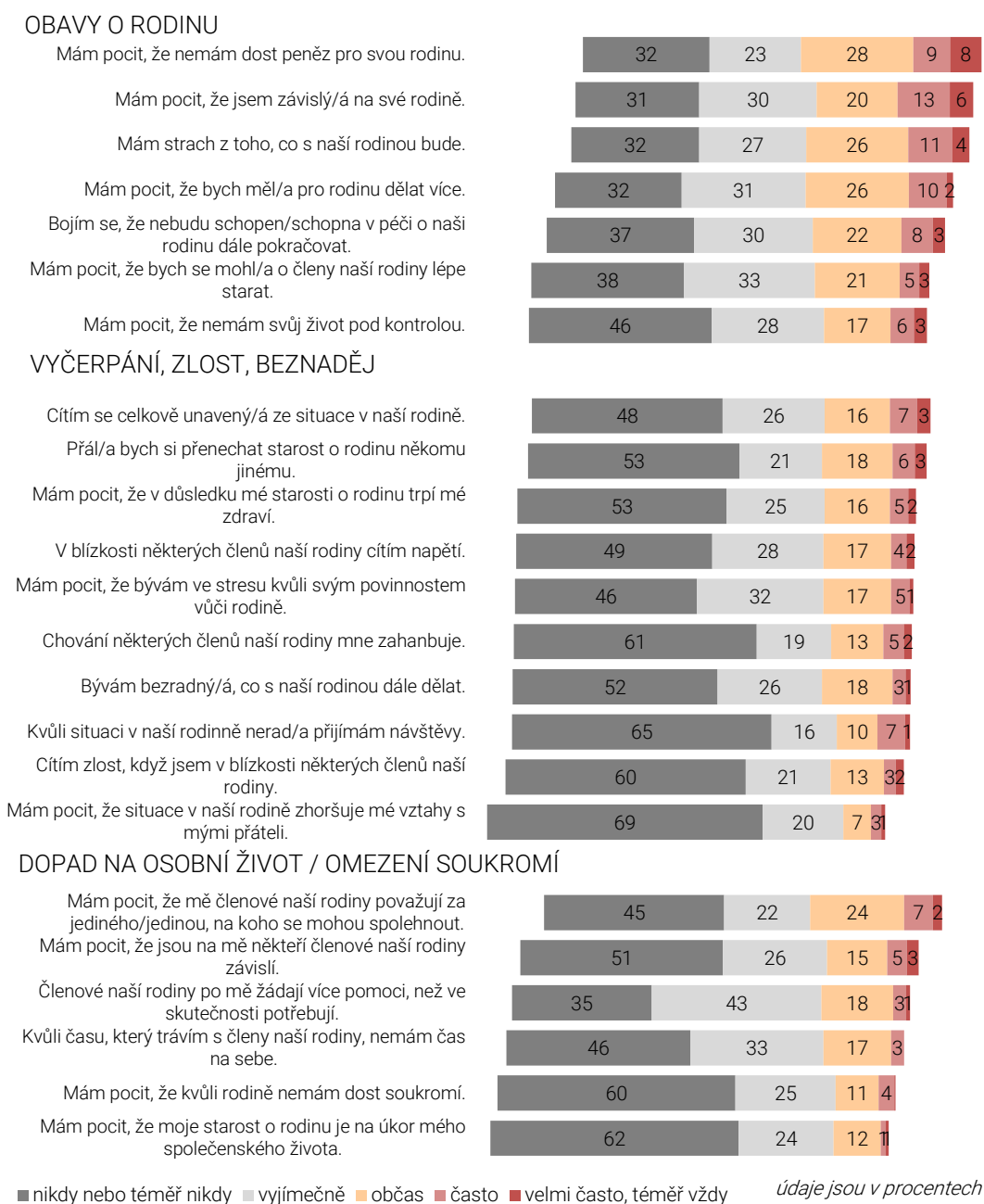
INDEX ZBI (ZARIT BURDEN INTERVIEW)

(DÍLČÍ ZJIŠTĚNÍ Z ŘEŠENÍ PROJEKTU Č. VI04000088 „MOŽNOSTI NOVÝCH ZPŮSOBŮ DETEKCE NÁSILÍ A ZNEUŽÍVÁNÍ SENIORŮ“)

SHRnutí VÝSLEDKŮ

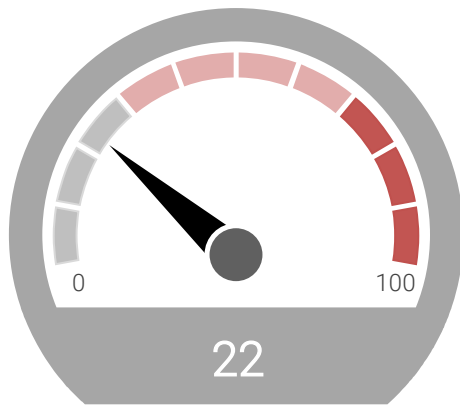
- Zarit Burden Interview (ZBI) je hodnotící nástroj pro hodnocení zátěže pečovatele, který je široce používán po celém světě.
- Index ZBI dosahuje na škále 0 (nejnižší) až 100 (nejvyšší) hodnoty **22**, což indikuje **nízkou zátěž** ve zkoumaném vzorku respondentů.
- Směrodatná odchylka indexu činí 15,69 a vnitřní konzistenci škály měřenou uklazatelem Cronbachovo alfa (0,926) lze považovat za výbornou.

SOUHLAS S VÝROKY, KTERÉ SE TÝKAJÍ SITUACE V RODINĚ



Zdroj: INESAN (2021, N=305)

INDEX ZBI (ZARIT BURDEN INTERVIEW)



Pozn.: Cronbach's Alpha=0,926,
Skewness=0,678, Kurtosis=-0,165,
Standard error of measurement=4,27
Pozn.: směrodatná odchylka=15,69;
W=0,945, df=305, p=0,000
(Shapiro-Wilk test)
Zdroj: INESAN (2021, N=305)

Pozn.: index je založen na souhrnném vyhodnocení následujících výroků: (1) Mám pocit, že nemám dost peněz pro svou rodinu. (2) Kvůli času, který trávím s členy naší rodiny, nemám čas na sebe. (3) Mám strach z toho, co s naší rodinou bude. (4) Mám pocit, že bych měl/a pro rodinu dělat více. (5) Bojím se, že nebudu schopen/schopna v péči o naši rodinu dále pokračovat. (6) Mám pocit, že bych se mohl/a o členy naší rodiny lépe starat. (7) Cítím se celkově unavený/á ze situace v naší rodině. (8) Mám pocit, že nemám svůj život pod kontrolou. (9) Přál/a bych si přenechal starost o rodinu někomu jinému. (10) V blízkosti některých členů naší rodiny cítím napětí. (11) Mám pocit, že v důsledku mé starsti o rodinu trpí mé zdraví. (12) Chování některých členů naší rodiny mne zahanbuje. (13) Bývám bezradný/á, co s naší rodinou dále dělat. (14) Kvůli situaci v naší rodině nerad/a přijímám návštěvy. (15) Cítím zlost, když jsem v blízkosti některých členů naší rodiny. (16) Mám pocit, že jsou na mě někteří členové naší rodiny závislí. (17) Mám pocit, že kvůli rodině nemám dost soukromí. (18) Mám pocit, že moje starost o rodinu je na úkor mého společenského života. (19) Mám pocit, že situace v naší rodině zhoršuje mé vztahy s mými přáteli. (20) Mám pocit, že mě členové naší rodiny považují za jediného/jedinou, na koho se mohou spolehnout. (21) Mám pocit, že bývám ve stresu kvůli svým povinnostem vůči rodině. (22) Členové naší rodiny po mě žádají více pomoci, než ve skutečnosti potřebují. (jednotlivé proměnné mají z hlediska konstrukce indexu stejnou váhu);
0 = nejnižší zátěž, 100 = nejvyšší zátěž

METODIKA VÝZKUMU

Základní populace je v provedeném výzkumu definována jako senioři ve věku 65–84 let, kteří žijí v domácím prostředí v Česku. Základní populace tedy může zahrnovat jak soběstačné, tak také nesoběstačné seniory, kteří vyžadují pomoc svého okolí; podstatné však je, že všichni senioři ve vymezené populaci dlouhodobě setrvávají v domácím prostředí. Při přípravě vzorku byla kromě regionálního rozložení dále zohledněna struktura základní populace z hlediska pohlaví a věku. Při koncipování výběru bylo použito aktuálních údajů Českého statistického úřadu.

Data byla získávána pomocí osobních rozhovorů vyškolených tazatelů s respondenty; průměrné interview trvalo 81 min. Sběr dat byl prováděn v listopadu a prosinci 2021.

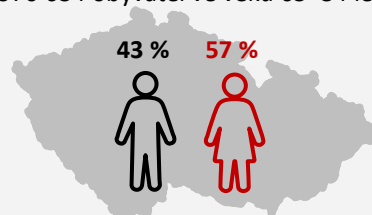
443 Počet oslovených
308 Počet respondentů (velikost vzorku)
71 % Návratnost (podíl respondentů na počtu oslovených)

Tento dokument je jedním z výstupů v projektu „Možnosti nových způsobů detekce násilí a zneužívání seniorů“ č. V104000088. Více informací o výzkumu na <https://inesan.eu/projekty/system-detekce-nasili-a-zneužívání-senioru/>

POPIS VZORKU

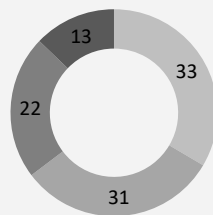
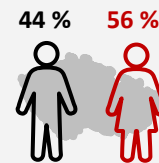
OBECNÁ POPULACE ČR

1 970 634 obyvatel ve věku 65–84 let

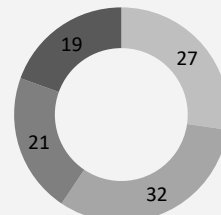


VÝBĚROVÝ VZOREK

308 respondentů



65–69 let
70–74 let
75–79 let
80–84 let



■ základní (ukončené i neukončené) ■ střední bez maturity
■ střední s maturitou ■ vyšší odborné
■ vysokoškolské

O INSTITUTU

Institut evaluací a sociálních analýz (INESAN) je první soukromá vědecko-výzkumná organizace v oboru společenských věd založená v Česku. Cílem Institutu je provádět základní výzkum, aplikovaný výzkum a experimentální vývoj a šířit jejich výsledky prostřednictvím výuky, publikování nebo převodu technologií. INESAN je neziskovou organizací, veškeré výnosy jsou investovány do uvedených činností. INESAN se zabývá zejména evaluacemi a sociálními analýzami.

Díky svému zázemí v oblasti metodologie aplikovaného společenskovedního výzkumu INESAN realizuje výzkumná a evaluační šetření, provádí metodologické analýzy a poskytuje odborné služby při tvorbě metodických nástrojů pro výzkum a pro evaluaci.



Oddělení výzkumu senzitivních témat

Sokolovská 351/25, 186 00, Praha 8

Tel.: +420 220 190 597

E-mail: info@inesan.eu

Web: www.inesan.eu