

OCHOTA PŘIPLATIT ZA BIOPRODUKT

(DÍLČÍ ZJIŠTĚNÍ Z ŘEŠENÍ PROJEKTU CZ.2.01.2017.221.030 „NÁKUPNÍ PREFERENCE ČESKÝCH ZÁKAZNÍKŮ A FAIR TRADE“)

O PROJEKTU

Hlavním cílem projektu CZ.2.01.2017.221.030 „NÁKUPNÍ PREFERENCE ČESKÝCH ZÁKAZNÍKŮ A FAIR TRADE“ je výzkum spotřebitelských hodnot ve vztahu k nákupnímu chování týkajícího se fairtradových produktů.

Mezi dílčí cíle projektu patří vysvětlit, jak vybrané faktory ovlivňují pravděpodobnost nákupu fairtradových výrobků, analyzovat souvislosti mezi povědomím o fairtradových výrobcích a nákupním chováním, provést analýzu a sestavit typologii respondentů podle postojů k domácím a zahraničním výrobkům a provést rozbor důvěry v certifikaci a v certifikační procesy.

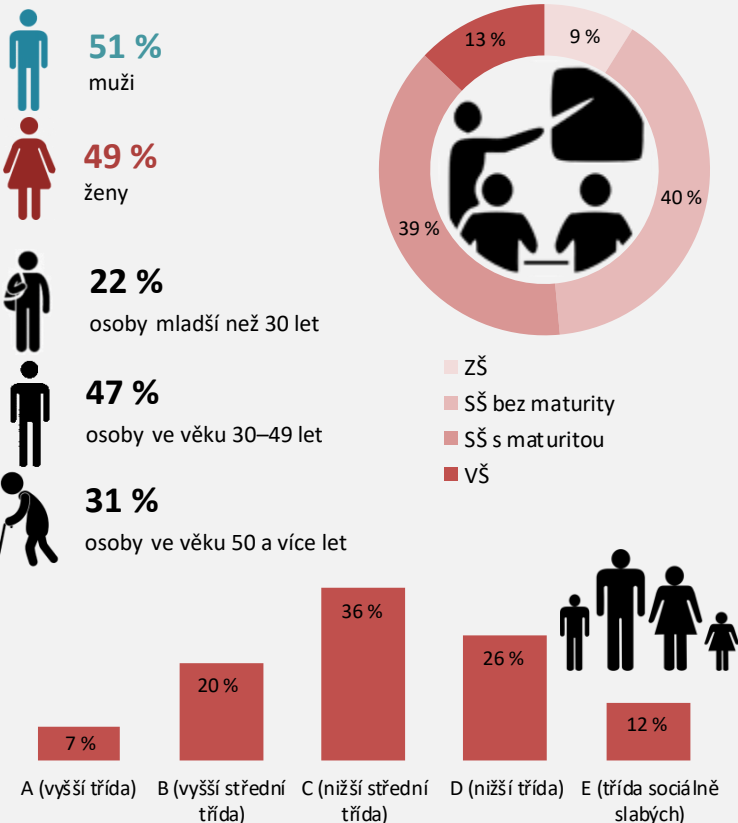
METODIKA VÝZKUMU

Sběr dat realizoval Institut evaluací a sociálních analýz (INESAN) na vzorku obecné populace ČR v průběhu dubna 2017.

K výběru respondentů bylo použito kvótní techniky. Do zkoumaného vzorku byli zařazováni lidé ve věku od 18 do 64 let. Při koncipování výběru bylo použito aktuálních údajů Českého statistického úřadu. Zkoumaný vzorek reprezentuje základní populaci z hlediska pohlaví, věku, velikosti místa bydliště a kraje. V rámci výzkumu byla data získávána pomocí osobních rozhovorů vyškolených tazatelů s respondenty.

- 2 891** Počet oslovených
- 1 258** Počet respondentů (velikost vzorku)
- 44 %** návratnost (*podíl respondentů na počtu oslovených*)
- 45 min.** Průměrná doba jednoho interview

POPIS VZORKU

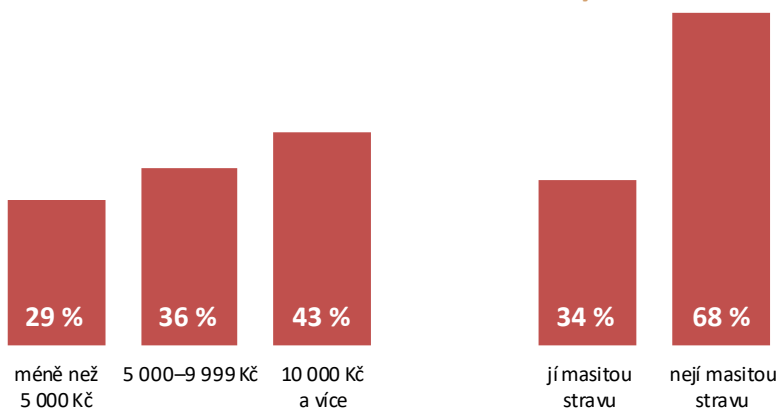


SHRNUTÍ VÝSLEDKŮ

Z odpovědí respondentů vyplývá, že zaplatit vyšší cenu za bio výrobek jich je ochotna více než třetina. Míra ochoty platit vyšší ceny za biovýrobky souvisí s celkovou útratou za potraviny či například se stravovacími postoji. Vyšší míra akceptace vyšších cen biovýrobků je charakteristická pro respondenty s vyšší měsíční útratou za potraviny (zejména pro ty, kteří za potraviny utratí měsíčně 10 000 a více Kč) a pro respondenty, kteří nepožívají masitou stravu. Tato akceptace se dále diferencuje z hlediska socioekonomického statusu. Míra ochoty zaplatit za biovýrobky více peněz je ve vyšších sociálních třídách rovněž vyšší. Z pohledu fairtradu mají vyšší míru akceptace vyšších cen biovýrobků ti, kteří již slyšeli o fairtradových výrobcích, ti, kteří si fairtradové výrobky kupují (pravidelně nebo alespoň občas a v neposlední řadě) a ti, jež za fairtradové výrobky utratí měsíčně vyšší částky. Z regionálního pohledu je nejvyšší míra akceptace vyšších cen biovýrobků charakteristická pro obyvatele Jihomoravského kraje, protipólem je pak Karlovarský kraj s nejnižší mírou akceptace vyšších cen biovýrobků.

OCHOTA ZAPLATIT VYŠŠÍ CENU ZA BIOPRODUKT

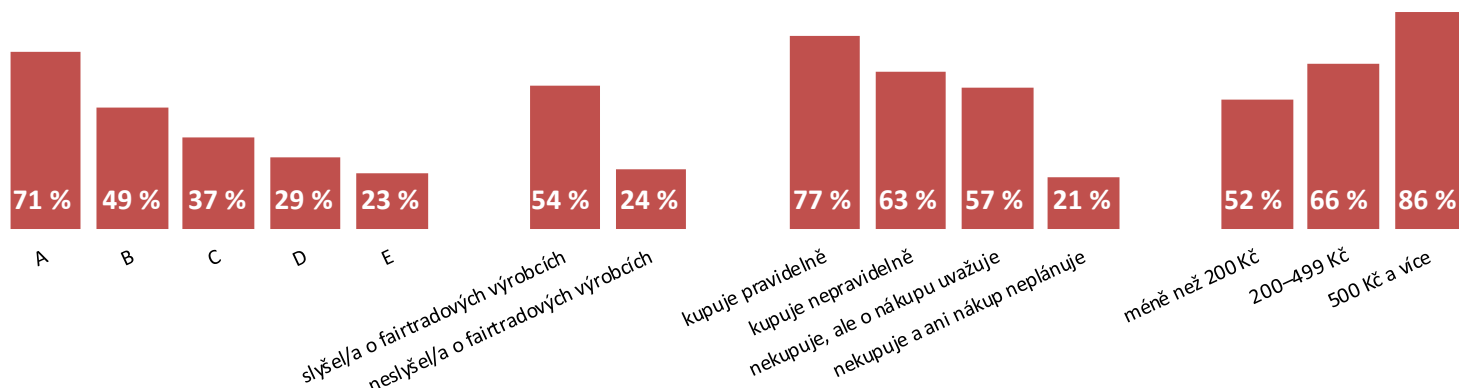
(PODLE MĚSÍČNÍ ÚTRATY ZA POTRAVINY / POŽÍVÁNÍ MASITÉ STRAVY)



OCHOTA PŘIPLATIT ZA BIOPRODUKT

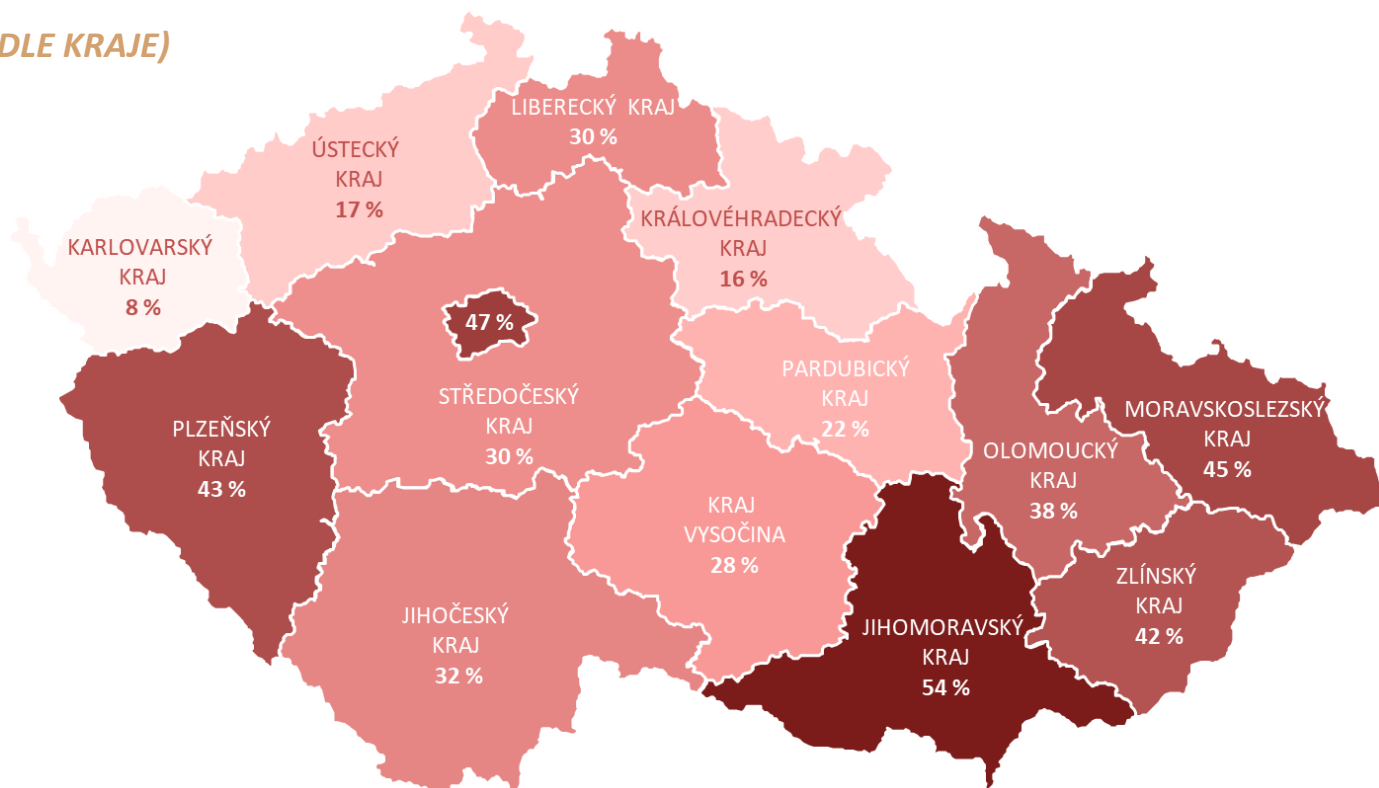
OCHOTA ZAPLATIT VYŠŠÍ CENU ZA BIOPRODUKT

(PODLE SOCIOEKONOMICKÉHO STATUSU / ZNALOSTI FAIRTRADOVÝCH VÝROBKŮ / NÁKUPU FAIRTRADOVÝCH VÝROBKŮ / MĚSÍČNÍ ÚTRATY ZA FAIRTRADOVÉ VÝROBKY*)



* údaje se vztahují k respondentům, kteří nakupují fairtradové výrobky

(PODLE KRAJE)



O INSTITUTU

INESAN (Institut evaluací a sociálních analýz) je první soukromý vědecko-výzkumný institut v oboru společenských věd založený v ČR. Jde o nezávislý subjekt, který byl založen podle pravidel stanovených Evropskou unií (Článek 2.2, písm. d. Rámce Společenství pro státní podporu výzkumu, vývoje a inovací). INESAN je výzkumnou organizací dle zákona č. 130/2002 Sb., o podpoře výzkumu, experimentálního vývoje a inovací a je zapsán na Seznamu výzkumných organizací vedeném Radou pro vědu, výzkum a inovace (RVVI). Cílem institutu je provádět základní výzkum, aplikovaný výzkum nebo experimentální vývoj a šířit jejich výsledky prostřednictvím výuky, publikování nebo převodu technologií, přičemž veškerý zisk je zpětně investován do těchto činností.

Hlavními činnostmi, kterými se INESAN zabývá, jsou evaluace a sociální analýzy.

Mezi tematické okruhy, jejichž výzkumem se INESAN zabývá, patří eticky odpovědné chování, manažerská studia, ICT, životní prostředí a sociální témata.

Díky svému zázemí v oblasti metodologie aplikovaného společenskovědního výzkumu INESAN poskytuje také zpracování výzkumných šetření a metodologických analýz. INESAN rovněž poskytuje odborné služby při tvorbě metodických nástrojů pro evaluaci, realizuje samotná evaluační šetření, podílí se na přípravě zadávací dokumentace, poskytuje peer-review dokumentů vztahujících se k evaluaci a k metodologii společenskovědního výzkumu.

Publikace, expertízy, odborná stanoviska a posudky, které INESAN vydává, nejsou ovlivněny postoji donorů a zadavatelů, nýbrž obsahují nezávislý pohled expertů institutu INESAN.

