

# POSTOJ K NÁKUPU VÝROBKŮ Z ROZVÍJEJÍCÍCH SE ZEMÍ (DÍLČÍ ZJIŠTĚNÍ Z ŘEŠENÍ PROJEKTU CZ.2.01.2017.221.030 „NÁKUPNÍ PREFERENCE ČESKÝCH ZÁKAZNÍKŮ A FAIR TRADE“)

## O PROJEKTU

Hlavním cílem projektu CZ.2.01.2017.221.030 „NÁKUPNÍ PREFERENCE ČESKÝCH ZÁKAZNÍKŮ A FAIR TRADE“ je výzkum spotřebitelských hodnot ve vztahu k nákupnímu chování týkajícího se fairtradových produktů.

Mezi dílčí cíle projektu patří vysvětlit, jak vybrané faktory ovlivňují pravděpodobnost nákupu fairtradových výrobků, analyzovat souvislosti mezi povědomím o fairtradových výrobcích a nákupním chováním, provést analýzu a sestavit typologii respondentů podle postojů k domácím a zahraničním výrobkům a provést rozbor důvěry v certifikaci a v certifikační procesy.

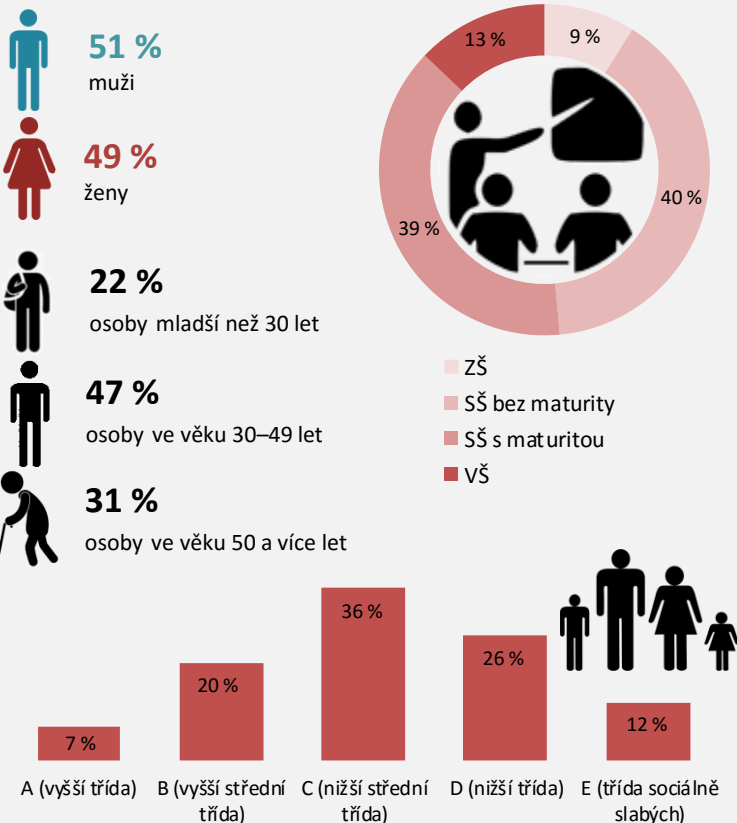
## METODIKA VÝZKUMU

Sběr dat realizoval Institut evaluací a sociálních analýz (INESAN) na vzorku obecné populace ČR v průběhu dubna 2017.

K výběru respondentů bylo použito kvótní techniky. Do zkoumaného vzorku byli zařazováni lidé ve věku od 18 do 64 let. Při koncipování výběru bylo použito aktuálních údajů Českého statistického úřadu. Zkoumaný vzorek reprezentuje základní populaci z hlediska pohlaví, věku, velikosti místa bydliště a kraje. V rámci výzkumu byla data získávána pomocí osobních rozhovorů vyškolených tazatelů s respondenty.

- 2 891** Počet oslovených
- 1 258** Počet respondentů (velikost vzorku)
- 44 %** návratnost (podíl respondentů na počtu oslovených)
- 45 min.** Průměrná doba jednoho interview

## POPIS VZORKU



## SHRNUTÍ VÝSLEDKŮ

Ve srovnání v roce 2014 došlo v roce 2017 k nárůstu podílu respondentů s rezignovaným postojem k pomoci rozvíjejícím se zemím. Současně došlo k poklesu podílu respondentů, kteří se považují za zodpovědné spotřebitele, a kteří jsou přesvědčeni, že mohou svými nákupy pomoci drobným výrobcům z rozvíjejících se zemí. Dále platí, že přibližně polovina dotázaných osob je přesvědčena o škodlivosti a nebezpečnosti výrobků z rozvíjejících se zemí. Z provedené typologizace respondentů z hlediska nákupu výrobků z rozvíjejících se zemí vyplývá, že více než třetinu lze považovat za angažované, tzn., že svým chováním přispívají k podpoře výrobců z rozvíjejících se zemí. Stejný podíl lze považovat za vystrašené, tzn., že nedůvěřují výrobkům z rozvíjejících se zemí a necelou třetinu tvoří rezignovaní, kteří jsou přesvědčeni, že svým chováním nemohou nijak ovlivnit situaci v rozvíjejících se zemích.

## POSTOJE K NÁKUPU VÝROBKŮ Z ROZVÍJEJÍCÍCH SE ZEMÍ – REZIGNACE

JEDINEC NEMŮŽE MÍT VLIV NA PROBLÉMY V ROZVÍJEJÍCÍCH SE ZEMÍCH.

**69 %**

2014=64 %

JEDINEC SÁM NIC NEZMŮŽE PROTI GLOBALIZACI A JEJÍM NEGATIVNÍM DŮSLEDKŮM.

**67 %**

2014=62 %

PŘI NÁKUPU NEMÁM ČAS MYSLET NA PŮVOD JEDNOTLIVÝCH VÝROBKŮ.

**66 %**

2014=54 %

VEŠKERÁ SNAHA JEDNOTLIVCE OVLIVNIT SOCIÁLNÍ BEZPRÁVÍ V ROZVÍJEJÍCÍCH SE ZEMÍCH JE MARNÁ.

**66 %**

2014=65 %

# POSTOJ K NÁKUPU VÝROBKŮ Z ROZVÍJEJÍCÍCH SE ZEMÍ

## POSTOJE K NÁKUPU VÝROBKŮ Z ROZVÍJEJÍCÍCH SE ZEMÍ – ANGAŽOVANOST (ETICKY ODPOVĚDNÝ PŘÍSTUP)

POVAŽUJI SE ZA ZODPOVĚDNÉHO SPOTŘEBITELE.

71 %

2014=83 %

I JÁ SÁM/SAMA MOHU POMOCI SVÝMI NÁKUPY DROBNÝM PRODUCENTŮM V ROZVÍJEJÍCÍCH SE ZEMÍCH.

50 %

2014=60 %

ZAJÍMÁM SE O VÝROBNÍ POSTUPY U VÝROBKŮ, KTERÉ NAKUJUJI.

23 % 2014=21 %



## POSTOJE K NÁKUPU VÝROBKŮ Z ROZVÍJEJÍCÍCH SE ZEMÍ – STRACH

VÝROBKY Z ROZVÍJEJÍCÍCH SE ZEMÍ MOHOU BÝT NEBEZPEČNÉ.

51 %

2014=51 %

VÝROBKY Z ROZVÍJEJÍCÍCH SE ZEMÍ OBSAHUJÍ NEBEZPEČNÉ LÁTKY A BAKTERIE.

44 %

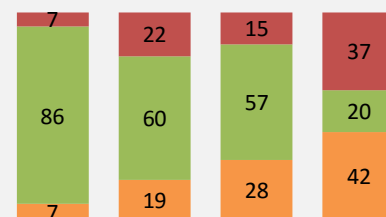
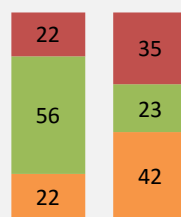
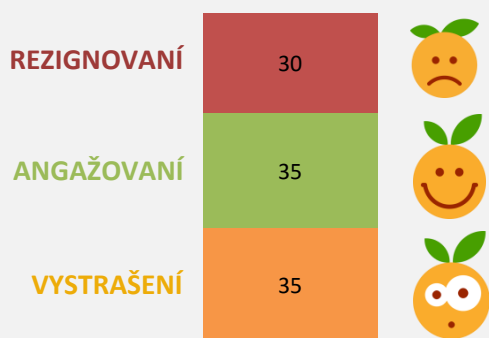
2014=40 %



## TYPOLOGIE RESPONDENTŮ PODLE POSTOJE K NÁKUPU VÝROBKŮ Z ROZVÍJEJÍCÍCH SE ZEMÍ

znalost fairtradových výrobků

nákup fairtradových výrobků



Slyšeli o fairtradových výrobcích  
o fairtradových výrobcích nikdy neslyšeli

kupují pravidelně  
kupují nepravidelně  
nekupují, ale o nákupu uvažují  
nekupují a ani nákup neplánují

údaje jsou v procentech

Pozn.: typologie je založena na faktorové analýze výše uvedených postojů k nákupu výrobků z rozvíjejících se zemí

## O INSTITUTU

INESAN (Institut evaluací a sociálních analýz) je první soukromý vědecko-výzkumný institut v oboru společenských věd založený v ČR. Jde o nezávislý subjekt, který byl založen podle pravidel stanovených Evropskou unií (Článek 2.2, písm. d. Rámce Společenství pro státní podporu výzkumu, vývoje a inovací). INESAN je výzkumnou organizací dle zákona č. 130/2002 Sb., o podpoře výzkumu, experimentálního vývoje a inovací a je zapsán na Seznamu výzkumných organizací vedeném Radou pro vědu, výzkum a inovace (RVVI). Cílem institutu je provádět základní výzkum, aplikovaný výzkum nebo experimentální vývoj a šířit jejich výsledky prostřednictvím výuky, publikování nebo převodu technologií, přičemž veškerý zisk je zpětně investován do těchto činností.

Hlavními činnostmi, kterými se INESAN zabývá, jsou evaluace a sociální analýzy.

Mezi tematické okruhy, jejichž výzkumem se INESAN zabývá, patří eticky odpovědné chování, manažerská studia, ICT, životní prostředí a sociální témata.

Díky svému zázemí v oblasti metodologie aplikovaného společenskovedního výzkumu INESAN poskytuje také zpracování výzkumných šetření a metodologických analýz. INESAN rovněž poskytuje odborné služby při tvorbě metodických nástrojů pro evaluaci, realizuje samotná evaluační šetření, podílí se na přípravě zadávací dokumentace, poskytuje peer-review dokumentů vztahujících se k evaluaci a k metodologii společenskovedního výzkumu.

Publikace, expertízy, odborná stanoviska a posudky, které INESAN vydává, nejsou ovlivněny postoji donorů a zadavatelů, nýbrž obsahují nezávislý pohled expertů institutu INESAN.

