



**Stav a možnosti**  
**❖ rozvoje obce †**  
**Kostelec u Kyjova**



**Výzkumná mezioborová zpráva**  
**Jihomoravský kraj 2019**



# Stav a možnosti rozvoje obce Kostelec u Kyjova

## Řešitelský kolektiv

Helena Humňalová, MSc., edit.

Mgr. Jan Albert Šturma, geobotanika

Mgr. Linda Kovářová, PhD., antropologie

Ing. Arch. Vojtěch Luxemburk, architektura a urbanismus

Mgr. Michal Beránek, archeologie a historická etnografie

Mgr. Martina Lískovcová, sociální geografie

INESAN, s.r.o.

Technologická agentura ČR

září 2019

 INESAN  
INSTITUT EVALUACÍ  
A SOCIÁLNÍCH ANALÝZ





# Obsah

<b>Úvod</b>	<b>6</b>
<b>Metodika výzkumu</b>	<b>8</b>
Historie/archeologie	9
Geobotanika	9
Architektura a urbanismus	9
Sociální antropologie	10
<b>Obecná charakteristika obce</b>	<b>11</b>
Struktura obyvatelstva	12
Ekonomická struktura	16
<b>Charakteristika obce dle oborů</b>	<b>19</b>
Historicko-archeologický exkurz	19
Podněty	22
Geobotanika	23
Krajinný „background“ Kostelce	23
Určující procesy a fenomény kostelecké krajiny	24
Stav a historie krajiny	24
Přístup ke krajině, běžící projekty, stav ochrany přírody a krajiny v obci	25
Důležité lokality a jejich stav	27
Celkové zhodnocení území a přístupu k němu/ strategie péče o krajinu kostelecka	30
Architektura a urbanismus	32
Urbanistická struktura Kostelce	32
Občanské vybavení a rekreace	33
Podněty	36
Pěší okruh uvnitř a kolem obce	36
Vytvoření živého centra obce	37
Podpora lokálních center	37
Propojení v intravilánu obce a základní občanské vybavenosti	39
Uchování a obnovení záhumení struktury	39
Úprava toku Malšinky v centru obce	41
Prostorová regulace domů a parcel	41
Mobiliář	42
Antropologie	43
Sociální kontext	43
Kvalita života – hodnocení občanské vybavenosti a vnímání veřejného prostoru	43
Spolková činnost	43
Akcentovaná témata a podněty k dalšímu rozvoji	43
<b>Mezioborová syntéza/ projektové záměry</b>	<b>47</b>
Revitalizace návsi a oživení centra	47
Malšinka – včetně kanalizace	50
Cesty skrz – snadná průchodnost obcí	53
Systém cest a napojení obce na Kyjov	56
1. Pěší okruh kolem obce	56
2. Napojení obce na okolí	56
<b>Přílohy</b>	<b>60</b>

# Úvod

❖ Mezioborová výzkumná zpráva obce Kostelec je výstupem terénního pilotního šetření projektu Mezioborový design rozvoje měst TL01000025 podpořeného Technologickou agenturou (TAČR) a řešeného zaměstnanci Institutu evaluací a sociálních analýz. Charakter této zprávy se spíše blíží rešeršnímu dokumentu. Na tomto výzkumu se podíleli odborníci z oborů historie, geobotanika, architektura/urbanismus, sociologie/antropologie, sociální geografie, a ekonomie. Mezioborová interpretace dat jednotlivých oborů probíhala dle předem definované analytické metody založené na společné terminologii a společném identifikování základních rysů území.

❖ Mezioborová studie ve své finální podobě má sloužit obci Kostelec k jejímu dalšímu možnému rozvoji. Bude veřejně přístupná ve formátu .pdf na stránkách obce a INESANu. Na vyžádání bude dostupná v tištěné podobě na obecním úřadu v Kostelci. Tato studie obsahuje analytickou část s popisem obce a jejími možnými potenciály či problémy, a část s konkrétními návrhy reagujícími na tyto potenciály či návrhy řešení problémů. V rámci projektu slouží jako zdroj dat pro databázi softwaru, a zároveň testuje sjednocující mezioborovou interpretační metodu.

❖ Realizační tým terénního výzkumu je zkušený v oblasti mezioborového spíše aplikovaného výzkumu a dalších na to navázaných realizací. Členové týmu profesionálně spolupracují i mimo rámec tohoto projektu, což je pro projekt benefitem.

Mezioborová výzkumná zpráva je strukturována následujícím způsobem:

❖ Na počátku zprávy se zaměřujeme na metodologický popis terénního výzkumu; to, jakým způsobem byl výzkum proveden a jakým způsobem jsme došli k výsledkům mezioborové syntézy.

❖ V druhé části se stručně zabýváme obecnou charakteristikou obce. Nejdeme zde příliš do hloubky, ale spíše aktualizujeme data. Obec Kostelec má propracovaný rozvojový plán na leta 2016–2025, v němž jsou obecná data o Kostelci podrobně popsána. Nicméně zde základní fakta o obci Kostelec uvádíme, aby bylo možné se zprávou zacházet jako se samostatným dokumentem.

❖ Třetí část je věnována charakteristice obce Kostelec z hlediska jednotlivých oborů. Zastoupeny jsou obory historie, geobotanika, architektura a antropologie. Ekonomie a sociální geografie nemají svoji vlastní podkapitolu, nicméně jsou včleněny do textu průběžně, a to v místech jim příslušných. V této části naleznete výstupy výzkumu pro každý obor zvlášť – jejich poznatky, stávající stav a ideální stav. Vše doplněno o foto a mapy pro lepší přehlednost.

❖ Poslední kapitolu tvoří návrhy na potenciální zásahy či úpravy v rámci obce, které jsou založeny na mezioborové syntéze dat. Z důvodů kapacity nebylo možné projekty detailně navrhnout, jde pouze o tzv. rychlé skici, které by mohly být dopracovány mimo rámec tohoto projektu.

# Metodika výzkumu

☐ Mezioborový výzkum umožňuje rozpoznávání problému na více úrovních a ve více aspektech najednou – např. se špatné urbanistické řešení může odrážet v lokálních sociálních problémech (vice versa), sociální problém se nějakým (často nejednoznačně) čitelným a nepřímým způsobem odráží i v krajině (životním prostředí) a může mít různě hlubokou historickou kontinuitu.

☐ Mezioborovost obsahuje různá úskalí v rozdílných přístupech, hloubce zkoumání kontextu a šířce rozsahu zkoumaného (od jednotlivostí po plošné jevy) v rámci jednotlivých oborů. Charakteristické pro mezioborovou metodu je rozdílnost typu dat za jednotlivé obory.

☐ V rámci tohoto terénního výzkumu jsme pracovali způsobem, kdy měly jednotlivé obory nastavenou svou vlastní metodiku (viz. níže) a podle té jsme postupovali. Proto by měla být tato metoda spíše nazývána interdisciplinární, kdy jednotlivé obory stojí vedle sebe a až ve fázi syntézy dat se propojují (nemají společnou metodickou část sběru dat). Metodika byla přizpůsobena tématu výzkumu a jejímu omezenému časovému rozsahu.

U některých oborů tak proběhlo spíše rešeršní šetření, než-li hloubkový výzkum, který by odpovídal jejich oborové podstatě (antropologie).

☐ V následující fázi jsme se sešli nad nasbíranými daty a výstupy. Cílem bylo vytvořit návrhy několika možných změn či urbanisticky využitelných doporučení pro obec Kostelec. Forma syntézy, z důvodů malého území, probíhala nad fyzickou mapou, kam byly zaznamenávány podněty jednotlivých oborů. Místa s největší tečí čili průniky byla vybrána jakožto nejvíce vhodná pro detailnější rozpracování, jelikož nebyla jen identifikována jako problematická či potenciálně vhodná ke změně, ale byla též akcentována místními.



# Historie | archeologie

⊕ Na základě rešerše současného stavu bádání neproběhl v zájmové lokalitě žádný moderní systematický výzkum ani v jednom z představovaných oborů. Proto bylo přistoupeno ke spolupráci s regionálně příslušnými vědeckými či badatelskými institucemi, publikovanou (především přehledovou) literaturou a prameny, které jsou dostupné v online databázích (viz. Příloha).

⊕ Instituce: Archeologický ústav AV ČR, Brno, v. v. i., Masarykovo muzeum v Hodoníně, Moravské zemské muzeum Brno, Národní památkový ústav – územní odborné pracoviště v Brně, Státní okresní archiv Hodonín

## Geobotanika

\* Geobotanika pro potřeby tohoto projektu chápána šířeji jako krajinná ekologie a botanicko - krajinářské hodnocení území Kostelce. Tomu předcházelo terénní mapování, při kterém byly zaznamenávány veškeré významné biotopy, jevy a fenomény, které výrazněji ovlivňují kvalitu životního prostředí obce. Do mapování bylo zahrnuto i zhodnocení stavu všech složek kulturní krajiny – typicky významných dřevin, struktury zemědělské krajiny, přítomnost invazních druhů a podobně.

\* Specifický přístup byl uplatněn k často velmi lokálním, člověkem velmi intenzivně ovlivněným biotopům uvnitř intravilánu – mimo obvyklé parametry byla také odhadnuta kvalita poskytovaných ekosystémových služeb i (subjektivní) estetické zhodnocení. V druhé fázi byl k jednotlivým biotopům nebo částem krajiny navržen “ideální” způsob, jak je udržet nebo využít. V případě negativních jevů (půdní eroze, invaze rostlinných druhů etc.) byl navržen způsob, jak se s nimi vyrovnat, zmírnit je, popřípadě postupně zcela odstranit.

\* V pozadí popsané metody je velké množství odborných a především botanických a krajinně ekologických dat, která nejsou ve studii dopodrobna zmiňována, ale tvoří základní “background” doporučených opatření.

## Architektura a urbanismus

○ Urbanismus se obecně zabývá prostorovými vazbami v kontextu lidských osídlení a z nich vyplývajících vlivů na společnost jako celek, jakožto i na samotného jednotlivce. Pro potřeby našeho výzkumu byly řešeny hlavně veřejná prostranství, cesty a jejich propojení v obci.

○ Průzkumu zájmového území předcházelo studium podkladů a práce s rešeršemi. Byly prověřeny mapy stabilního katastru, historický územní vývoj lokality, napojení obce na silniční a cestní síť, napojení na turistickou infrastrukturu, zhodnocení historie obce, vztah obce k okolní krajině a celkové geomorfologické podmínky v území.

Použité metody:

- zúčastněné pozorování (tj. procházení územím včetně pořizování záznamu)
- náhodné rozhovory s místními obyvateli

# Sociální antropologie

☞ V obecné rovině se sociální a kulturní antropologie zaměřuje na zkoumání společenského světa, kultury a jejich proměn a to zejména z pohledu jednotlivců. V užším pojetí a pro potřeby našeho výzkumu se antropologie soustředila na deskripci sociálního kontextu zkoumaného území, zabývala se vztahem lidí k místu a místní identitou. Sociálně-kulturní antropologický přístup v rámci tohoto terénního výzkumu se zaměřil na pozorování aktivit v prostoru obce a komunikaci s jednotlivými místními aktéry. Kladl důraz na zjištění a porozumění toho, jak místní aktéři využívají prostor obce, jak rozumí svému prostředí (obec a okolí, místní komunita) a co od něj potřebují. Zjištění přinášejí pohledy z pozice místních a hledají možnosti, jak podpořit místní rozvoj.

Použité metody:

☞ zúčastněné pozorování (tj. procházení místem a pozorování aktivit místních a nahodilé dotazování místních) ve dnech pátek 14/6, sobota 15/6 a neděle 16/6

☞ hloubkové polostrukturované rozhovory s celkem 7 respondenty. Nejednalo se o reprezentativní vzorek odpovídající demografické skladbě místního obyvatelstva. Většinu respondentů představovali jedinci aktivní v místní samosprávě, spolicích, školách anebo církevních institucích.

# Obecná charakteristika obce

☞ Kostelec je obec s 900 obyvateli ležící 3 km od Kyjova. Jde o klasickou jihomoravskou obec se zemědělským charakterem a silnou vazbou místních obyvatel k místu, kde žijí. Kostelec leží na pomezí Kyjovské pahorkatiny a Chřibů, jeho katastr je z více než ze tří čtvrtin tvořen ornou půdou. Zemědělství bylo vždy primárním ekonomickým odvětvím, jehož charakter velmi proměnila kolektivizace a následné intenzivní hospodaření v minulém režimu, což se dodnes odráží také ve stále akutnějším problému sucha a s ním spojené erozi zemědělské půdy.

☞ Kostelec je pohledem dat zdravou obcí, kde stárnutí a odliv populace není tak zásadním problémem, jako v podobně velkých obcích jinde v Česku. Velkou výhodou je blízkost Kyjova, který zajišťuje dobrou dostupnost služeb, práce i vzdělání. Z Kostelce se tak stává převážně rezidenční místo k životu pro starousedlíky i nové rodiny, které využívají dostupné a klidné bydlení v blízkosti města Kyjova. Významnou roli hraje i nenarušená kontinuita osídlení v posledních 100 letech, která se projevuje zakořeněním místních, silnou spolkovou činností, hustou sítí sociálních vztahů a vazeb a zájmem obyvatel o své okolí a v neposlední řadě i nadprůměrnou religiozitou.



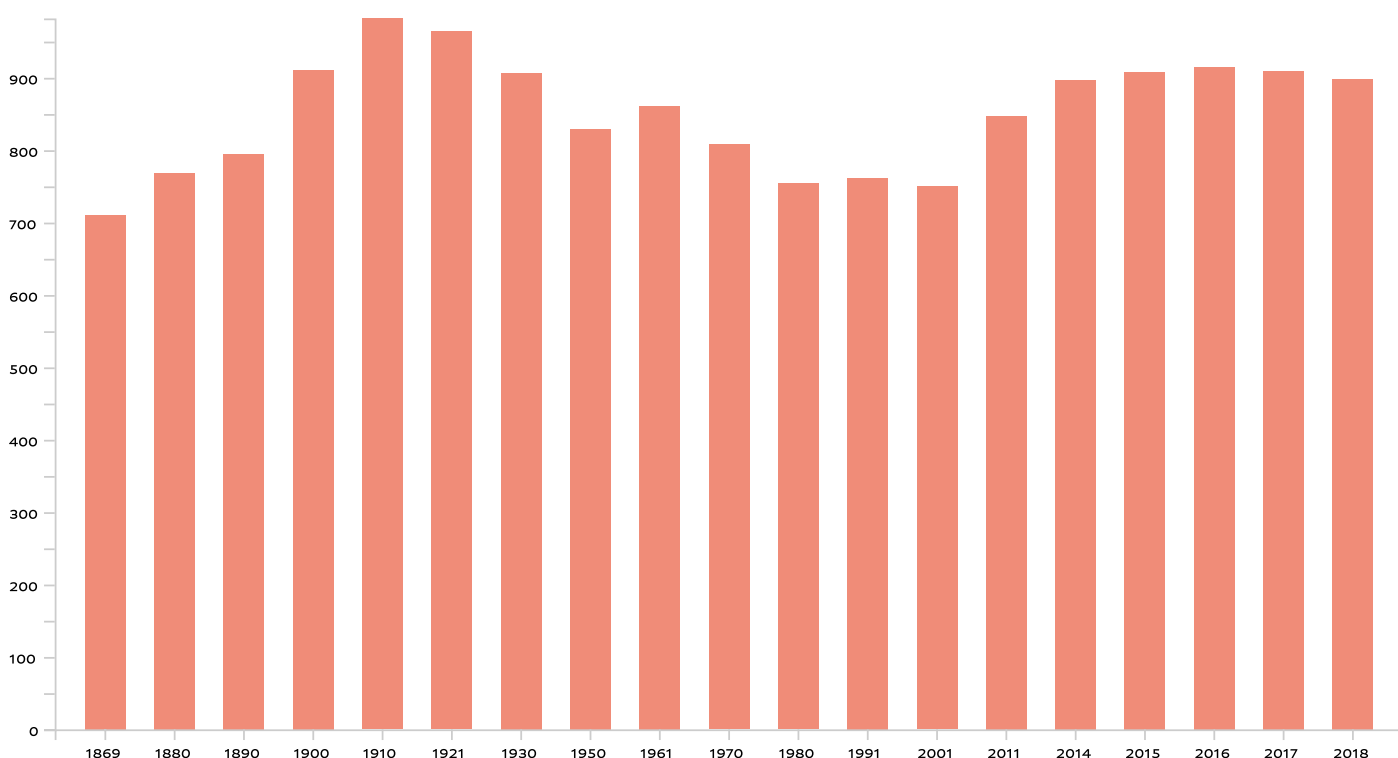
Mapa 1: mapa katastru obce Kostelec

# Struktura obyvatelstva

☞ Podobně velké obce jako je Kostelec mají v Česku dlouhodobě problém s odlivem a stárnutím populace. Důvodem je stále častější setrvání mladých lidí ve městech a jejich bezprostředním okolí, které jim nabízí lepší pracovní uplatnění a kulturní i jiné vyžití. Kostelec je podle dat zdravá obec, která si dlouhodobě drží (dokonce i mírně zvyšuje) počet obyvatel a má velmi silný podíl dětí do 15 let. Oba tyto ukazatele jsou velmi dobrým vkladem pro další rozvoj obce. Blízkost Kyjova, rezidenční charakter Kostelce a silný vztah obyvatel k místu kde žijí, jsou zásadní faktory, které pozitivní vývoj umocňují.

☞ Vývoj počtu obyvatel má celkem srovnatelnou podobu s podobně velkými obcemi, které leží mimo oblast bývalých Sudet. Výrazný růst populace byl zásadně ovlivněn oběma světovými válkami, kde došlo k poklesu, následná centralizace státní správy za minulého režimu a středisková soustava obcí zasáhla do přirozeného vývoje osídlení a tím ovlivnila i distribuci obyvatel. Kostelec v tomto období spíše stagnoval a dlouho si držel počet obyvatel pod 800. Výrazný nárůst přišel po roce 2001, kdy se během jedné dekády zvedl počet obyvatel o více než 100 lidí (viz graf č. 1). V posledních sto letech je vývoj celkem kontinuální a zaznamenané změny v průběhu času nejsou příliš zásadní. Zachovaná kontinuita vývoje osídlení je důležitým faktorem, který pomáhá silnějšímu zakořenění místních a nenarušenému vývoji obce.

Graf 1: Vývoj počtu obyvatel v Kostelci mezi lety 1869 – 2018



✎ Přirozený přírůstek (podíl nově narozených a zemřelých) se dlouhodobě pohybuje kolem nuly, bez výraznějších výkyvů. Největší podíl na nárůstu obyvatel má migrace. Nově přichází jsou i mladé rodiny, což se projevuje i na výrazné dětské složce v rámci věkového složení. Stárnutí populace je celorepublikovým problémem a v dlouhodobém horizontu zasáhne všechny obce. Nejrychleji se projevuje právě na venkově, kde je stárnutí umocněno odlivem mladých lidí. Kyjovsko je navíc oblastí, kde se stárnutí projevuje rychleji než jinde. V tomto směru Kostelec výrazně vybočuje z celorepublikových, krajských i místních trendů. Má velmi silný podíl obyvatel do 15 let (děti) (viz tab. 1). Byť z dlouhodobého hlediska obyvatelstvo stárne, tak ale není nárůst tak rychlý jako jinde a z hlediska budoucího vývoje může tento jev výrazně tlumit právě silná dětská složka obyvatel. V tomto směru by měl Kostelec udržet a využít tento potenciál. Zároveň je třeba pro děti a rodiny vytvořit dostatečné zázemí. Základem je dostupné bydlení, kvalita a kapacita místní školy, školky i odpolední družiny. Důležitá je také nabídka volnočasových aktivit – podpořit v pořádání školu, případně jiné formální i neformální uskupení, která nabídku rozšiřují.

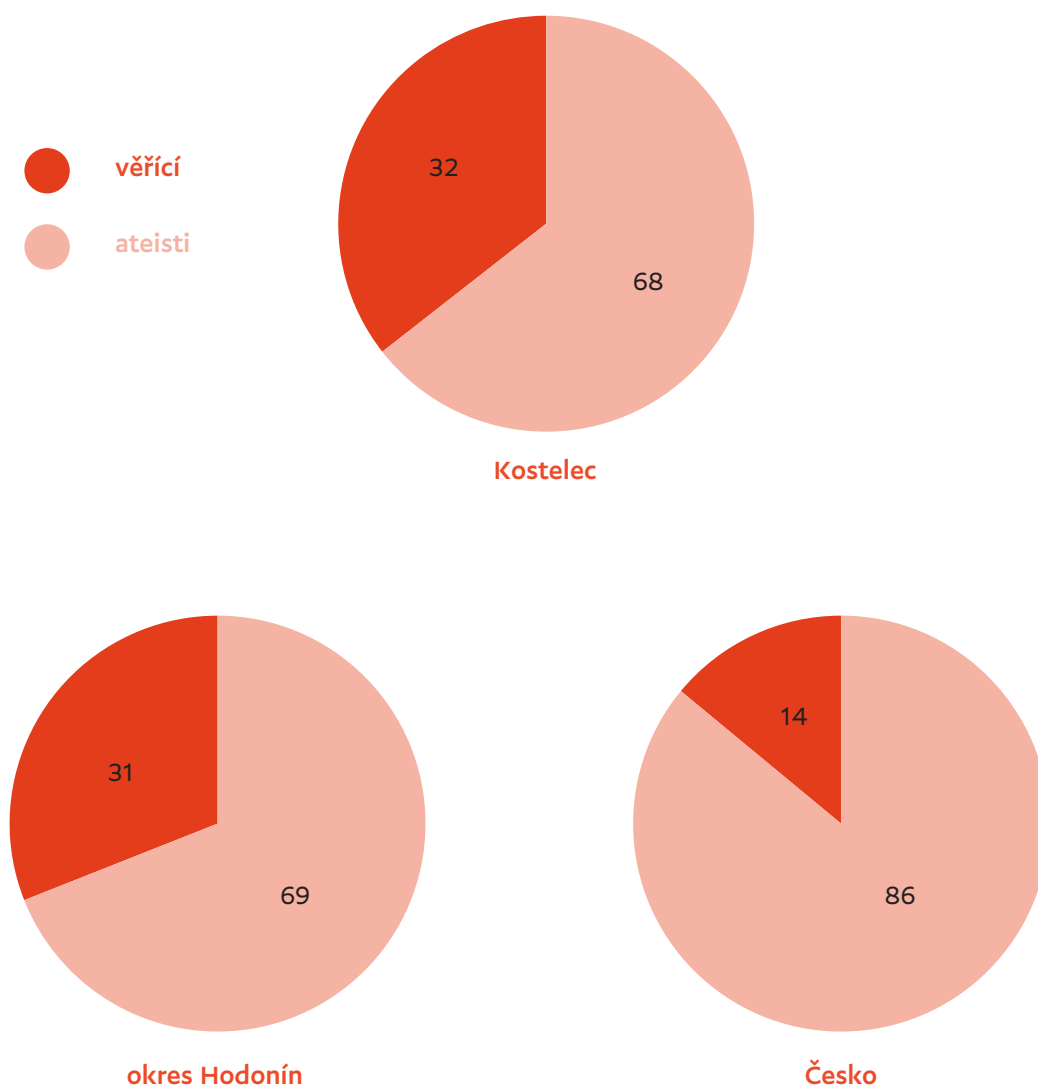
**Graf 2: Srovnání věkové struktury obyvatel  
Kostelce, ORP Kyjov a ČR 2018 (v %)**



✂ Výhodou je silná regionální identita, kterou lze dále posilovat kulturními akcemi, tradicemi, bližším seznámením dětí s okolím a historií, jejich zapojením do společenského dění apod. Jsou to spíše měkké zásahy, které ale mohou v konečném důsledku prohloubit jejich zakořenění a motivaci k návratu po studiích.

✂ Zdejší tradiční pevné vazby jsou historicky utvrzované i vlivem křesťanství. Podíl věřících je stále výrazně nad celorepublikovým průměrem, nicméně v průběhu času zásadně klesá (viz tab. 2). Mezi lety 2001 a 2011 klesl podíl věřících v Kostelci více než o polovinu z 66 % na 32 %. Lze předpokládat, že mírný pokles bude pokračovat i nadále.

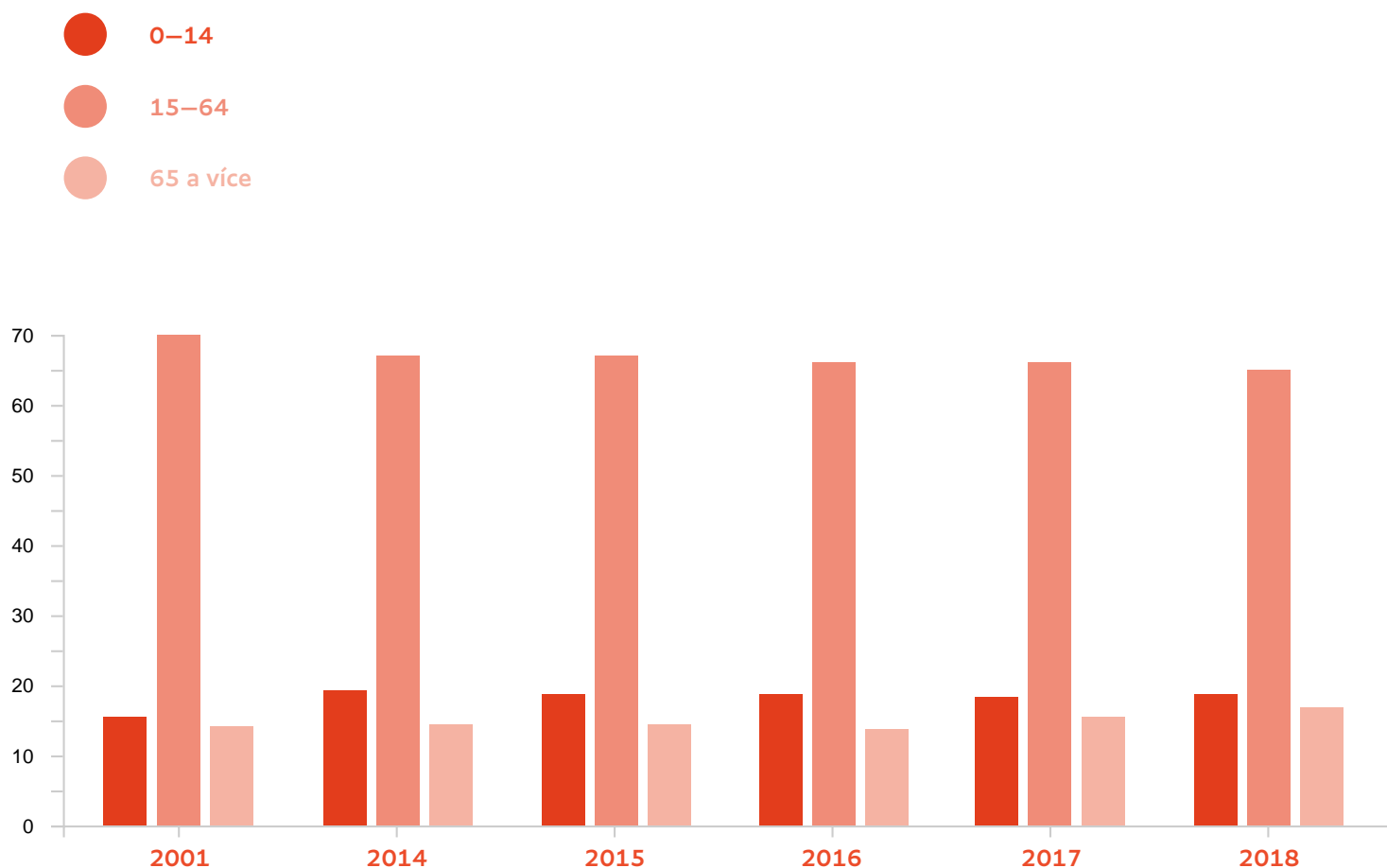
**Graf 3: Srovnání podílu věřících osob v Česku, bývalém okrese Hodonín a Kostelci v roce 2011**



✎ Byt' je stárnutí pomalejší než jinde, projevovat se bude stále intenzivněji. V posledních dvaceti letech podíl nejstarší části populace neustále mírně stoupá a tento trend se bude držet i dále. V tomto kontextu je třeba předem řešit dostupnost zdravotnických a sociálních služeb a zároveň i bydlení. Možnost dožití v místě bydliště bude stále žádanější, jak pro samotné seniory, tak i pro sociální i zdravotní služby, kterým se terénní prací uleví od stále většího vytížení.

✎ Vzdělanostní struktura zaostává oproti celorepublikovým hodnotám, nicméně odpovídá podobně velkým obcím. Podíl osob s vysokoškolským vzděláním je nižší, převládá základní a střední vzdělání, jejichž absolventi zároveň naleznou v okolí snáze uplatnění. Spíše než stupeň dosaženého vzdělání je třeba sledovat oborové zaměření a připravenost absolventů na potřeby místního trhu práce, což má velký vliv na setrvávání mladých v regionu. Jde o regionální téma, které se z pohledu obce špatně řeší, nicméně Kostelec spadá do ORP Kyjov, mikroregionu Moštěnka či MAS Kyjovské Slovácko, kde téma sladění místních škol a požadavků trhu práce může mít větší prostor k debatě.

**Graf 4: Vývoj věkové struktury obyvatel v Kostelci mezi lety 2001 – 2018**





# Ekonomická struktura

★ ORP Kyjov (dále jen Kyjovsko) je vlivem vhodných přírodních podmínek a venkovskému charakteru regionu stále důležitou agrární oblastí Česka. Ještě na začátku 90. let byl podíl zemědělství na celkové zaměstnanosti více než čtvrtinový, což byla na poměry Česka výrazně nadprůměrná hodnota. Postupem času vliv zemědělství ustupoval, krajina se musela vypořádat s narušením, které způsobilo intenzivní hospodaření za minulého režimu, došlo k restrukturalizaci ekonomiky i samotného zemědělského podnikání. Rostoucí mechanizace a intenzifikace snížila požadavky na lidskou práci, což na zaměstnanost mělo zásadní dopad.

★ V současné době je zemědělství zásadní hlavně z pohledu navazujících odvětví, péče o krajinu, kvality místního ekosystému a stále aktuálnějšího problému sucha. V zaměstnanosti zásadní roli již nehraje (viz. tab. 3) Většina lidí pracuje v průmyslu, případně stavebnictví, údržbě motorových vozidel či maloobchodu. Tento stav je charakteristický spíše pro městské prostředí, což je důsledek blízkosti Kyjova a dalších měst, kam místní dojíždějí za prací.

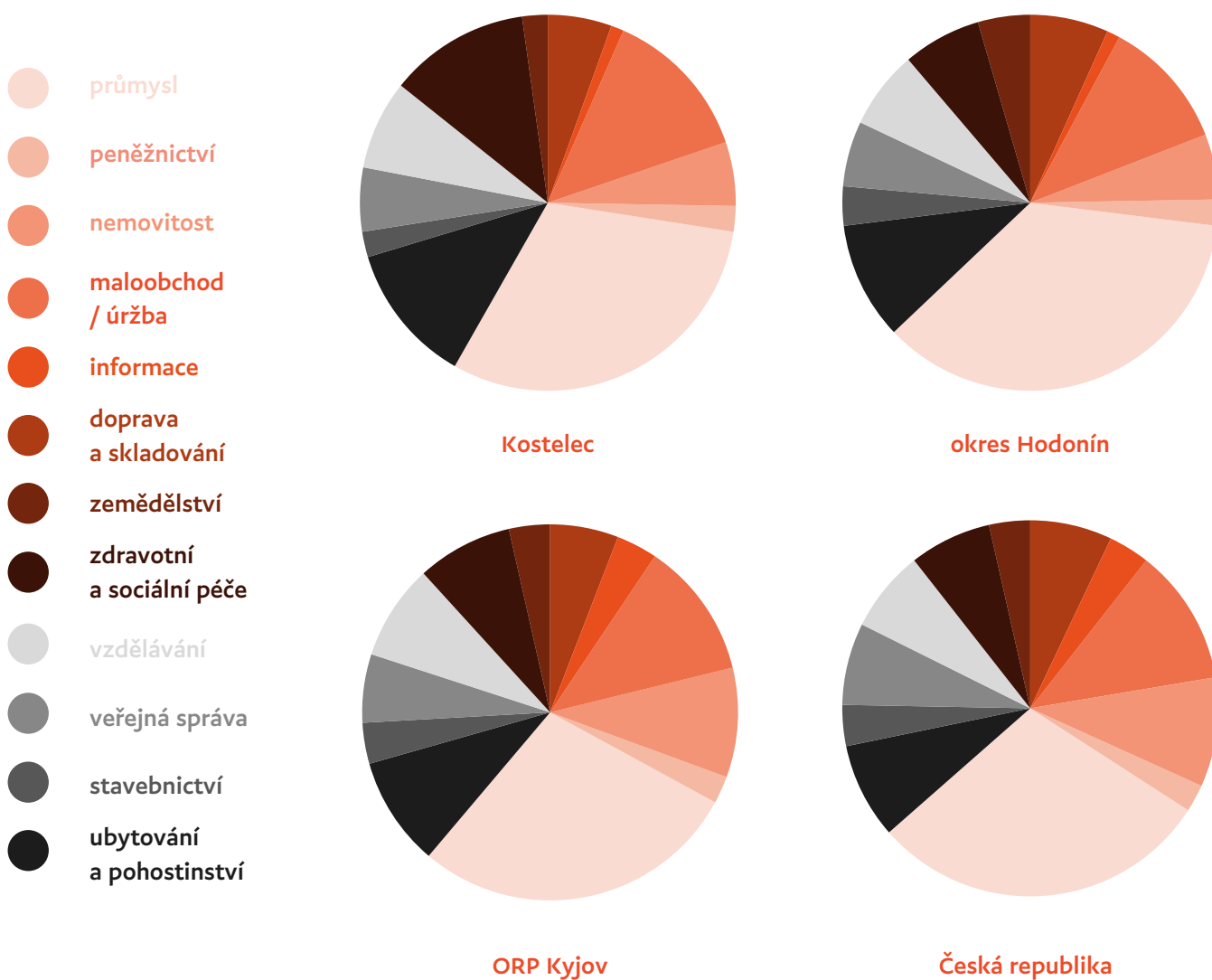
★ Zaměření největších zaměstnavatelů se odráží ve struktuře zaměstnanosti, kde převažuje průmysl (zpracování skla, plastu a kovu). Největším zaměstnavatelem v regionu je zahraniční firma sklárny Vetropack Moravia Glass a.s., dále pak Šroubárna Kyjov, družstvo Kyjovan, J.P Plast, stavebniny KM Beta atd. Koncentrace průmyslových firem v Kyjově napomáhá i řadě menších zaměstnavatelů, kteří se stávají jejich subdodavateli. Krom průmyslu a na něj navázaných odvětví jsou důležitým zaměstnavatelem služby (zdravotnictví, školství, veřejná správa apod.).

★ Kyjovsko v dlouhodobém horizontu mívá problémy s nezaměstnaností, která se pohybuje nad průměrem Česka. Nicméně v současném stavu ekonomiky, kdy je spíše problém s nedostatkem uchazečů o práci, jsou i zde hodnoty nezaměstnanosti velmi nízké (viz tab. 4). Přímě v Kostelci je podíl nezaměstnaných osob pouze 3,1 %, což je mírně nad průměrem Česka, ale v rámci srovnání obcí ve svém ORP Kyjov jde o jednu z nižších hodnot.

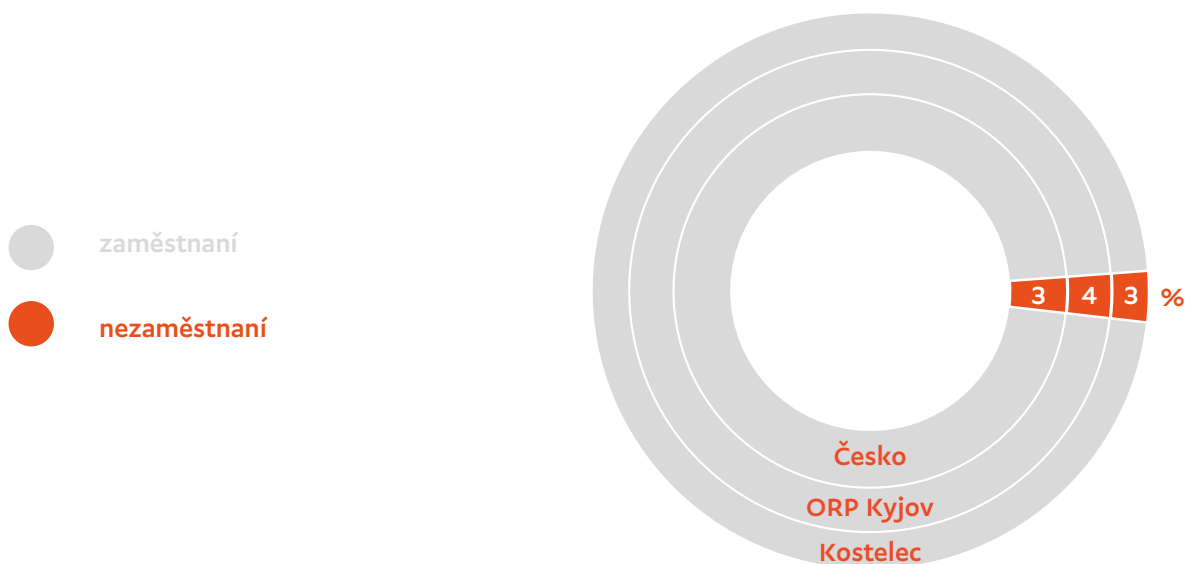
★ Turismus je na jižní Moravě spojován především s vínem, folklorem a nově i cyklistikou. Všechny tyto atributy má i Kostelec, nicméně v konkurenci blízkého Kyjova by musel nabídnout zásadní atraktor, který by stál za návštěvu. Lepší variantou je napojit se na již stávající struktury, které turisty lákají a rozšířit je směrem do Kostelce, ať už jde o cyklostezku, navázání na větší kulturní, folklorní či stále populárnější vinařské akce. Určitou specialitou by mohlo být zaměření na úzkou skupinu zájemců o problematiku boje se suchem. Kostelec je společně s dalšími obcemi určitým průkopníkem v této oblasti. Byť jde o maloplošné zásahy, jejichž dopad není vidět okamžitě, tak jen snaha o zmírnění tohoto problému a otevření debaty je zásadním počinem, který bude zajímat stále větší okruh lidí od starostů, přes ekology po zemědělce.



Graf 5: Podíl odvětví na struktuře zaměstnanosti 2011



Graf 6: Srovnání podílu nezaměstnaných osob Česko, ORP Kyjov a Kostelec, červenec 2019





# Charakteristika obce dle oborů

## Historicko-archeologický exkurz

☰ Dle archivní rešerše nálezových zpráv Archeologického ústavu v Brně je katastr obce Kostelec u Kyjova zcela neprobádaný a nenachází se zde žádná zpráva. Avšak dle publikovaného přehledu výzkumů, byl u kostela sv. Václava v roce 1982 proveden záchranný archeologický výzkum, který potvrdil románské stáří kostela (v současnosti datované založení do 12. století). Výzkum zároveň odhalil základy barokní přestavby a část statigrafie hřbitova. Existence uvažované původní tvrze, která se měla nacházet v jeho blízkosti, se nepotvrdila (Tribula 1984; Unger 1993). Státní archeologický seznam za archeologickou lokalitu považuje intravilán obce, především jeho jižní část okolo návsi a JZ směrem ke kostelu sv. Václava. Za archeologickou lokalitu je taktéž nutné považovat zaniklý židovský hřbitov na vrchu Homole (Kolektiv 1936, 72), dnes zalesněný vrcholek JV od obce.

☰ V limitovaném prostoru se zde věnujeme pouze událostem, které mají vliv na uspořádání a současnou podobu obce. Kostelec (u Kyjova) je poprvé zmiňována v písemných pramenech roku 1131, kdy přináležela do majetku Olomouckého biskupství. Avšak již od 13. století centrální a městské funkce přebírá nedaleký Kyjov. Negativní vliv na systém osídlení měla především vojenská tažení a to Matyáše Korvína na konci 15. století a 30. letá válka v polovině 17. století. Zvláštní pozornost si určitě zaslouží objekt původního zámku (dominantní stavba obce), který již však od 19. století nesloužil svému účelu a byl používán jako správní budova velkostatku. Objekt byl v roce 1945 vyvlastněn a opět užíván především pro zemědělské účely – sídlo traktorové stanice či JZD (Kolektiv 1974, 6–7). V současnosti je objekt zcela upraven pro nejrůznější potřeby.

☰ V obci se nachází dvě nemovité kulturní památky jednak Kostel sv. Václava (rejst. č. ÚSKP 30741/7-2290), jenž je ukázkou cihlové románské architektury na Moravě. Druhá památka je deska s erbem pánů z Mazzuchelli (rejst. č. ÚSKP 86959/37-34061),



**Obr. 1: Románská podoba kostela sv. Václava vyobrazená na pečeti z roku 1762, archiv Kroměříž (Kolektiv 1974, 5)**

kteřá je součástí původního zámku.

☒ Z geograficko-historického pohledu se obec Kostelec nachází v tradičně úrodné oblasti Moravského Slovácka. Půda zde byla a je využívána k zemědělské činnosti a to především obilnářství a vinařství, ale tradičně byla pěstována i řepa cukrovka, zelenina a ovocné stromy.

☒ Charakter komunikační sítě obce je od nejstarších mapových podkladů v zásadě neměnný. Hlavní cesta procházející obcí spojovala Kyjov na JZ od Kostelce s Moravany nebo Dolními Moštěnicemi na SV. U této silnice byl vystavěn i původní zámek. V místě návsi se pak oddělila cesta směřující na sever do Čeložnice. Oblast tohoto křížení je samotným jádrem osídlení obce, kam počítáme i paralelní ulici vedoucí od kostela severním směrem. Rozšíření zástavby pak plynule pokračovalo právě okolo silnic do Moravan, Moštěnic a Čeložnice. V 19. století byla zastavěna i východní část návsi, z této zástavby dosud stojí již jen jeden dům.

☒ Ve 20. století se pak obec rozrostla především ve třech směrech. Prodloužila se ulice od kostela směřující na sever. Na severním konci obce se nová zástavba oddělila od hlavní komunikace a vytvořila novou ulici SV směrem k lokalitě Losky a nejvýrazněji na JV konci obce kde vzniklo několik ulic domovní zástavby. Tato výstavba se postupně přibližuje k zaniklému židovskému hřbitovu.

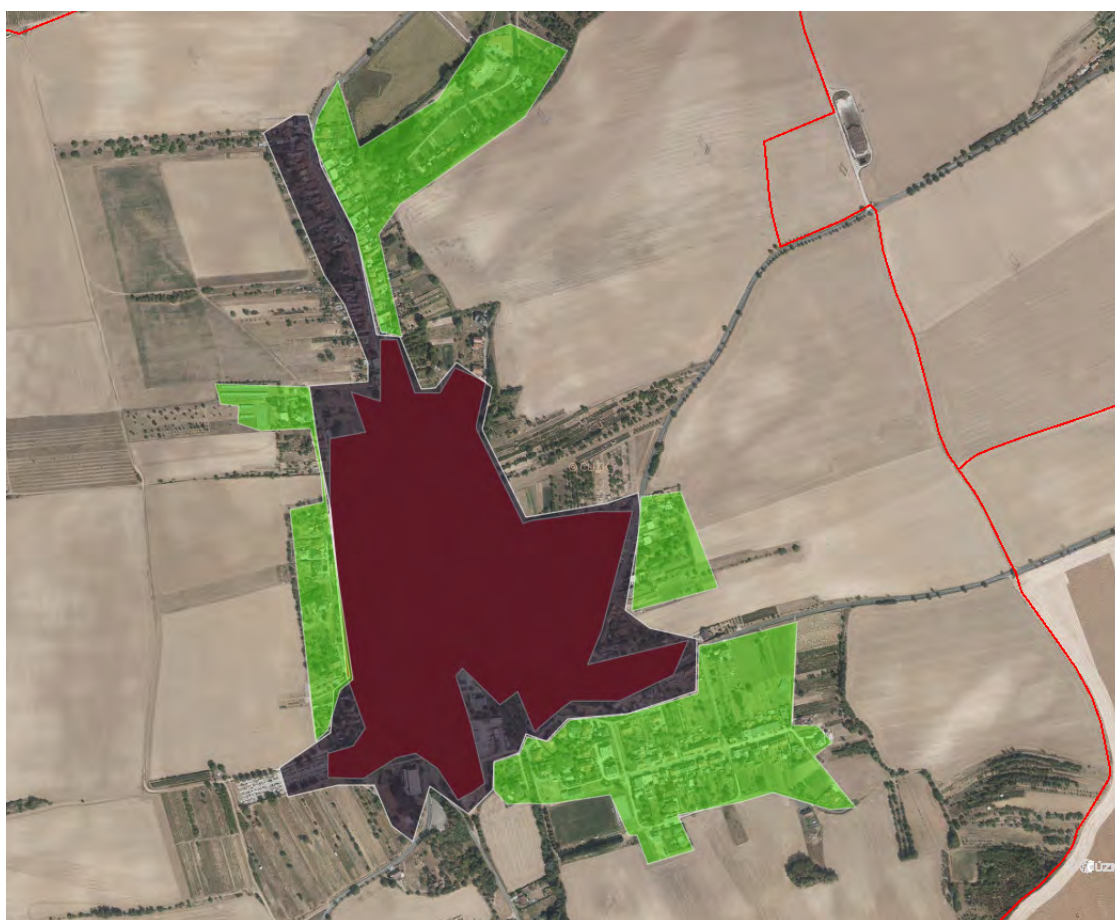


Mapa 2: Mapa stabilního katastru Kostelce; jádro vsi tvořila ještě v polovině 19. století v podstatě křižovatka tří ulic a okolí kostela a tvrzi

☒ Jak již bylo řečeno, jednalo se o intenzivně využívanou zemědělskou krajinu. Katastr obce byl rozdělen na blokovou plužinu. Každý blok byl pak rozdělen do jednotlivých pásů konkrétních majitelů. Tento systém vyžadoval kooperaci jednotlivých majitelů v celém bloku, ale zároveň umožnil lépe vzdorovat lokálním problémům. Pokud se neurodilo v jednom bloku, měli majitelé jistou rezervu jinde. Ovocnářství bylo praktikováno na záhumenicových zahradách. V katastru obce se nacházelo také několik luk a to především okolo říčky Malšinky. Lesní porost tvořil pouze malou výspu na úplném severním konci katastru. Vodní hospodářství obstarávala již zmíněná říčka Malšinka na které se nacházel jeden drobný rybník.

☒ Historie kulturních specifík obce je podchycena velmi sporadicky a to i z důvodů, že logicky splývá s okolím. Ve sbírkách Moravského zemského muzea se nachází vyškra-bávané kraslice, které se však neliší od kyjovských, současný hodový věnec ze svato-václavských hodů, ženské rukávce severokyjovského typu z roku 1898 a kolorované fotografie od Josefa Klvani.

☒ Nejvýznamnější tradiční celospolečenskou oslavou jsou svatováclavské hody (srov. Kolektiv 1974, 24–26). Stále udržovanou tradicí jsou také dožínky a tzv. Kostelecká svatba. Jejich detailní průzkum však vyžaduje hlubší badatelský zájem a dokumentaci mezi aktuálními aktéry.



Mapa 3: Mapa zobrazení růstu Kostelce zachycené v čase; vínová cca rok 1850, šedivá 50.léta, zelená 2019



## Podněty

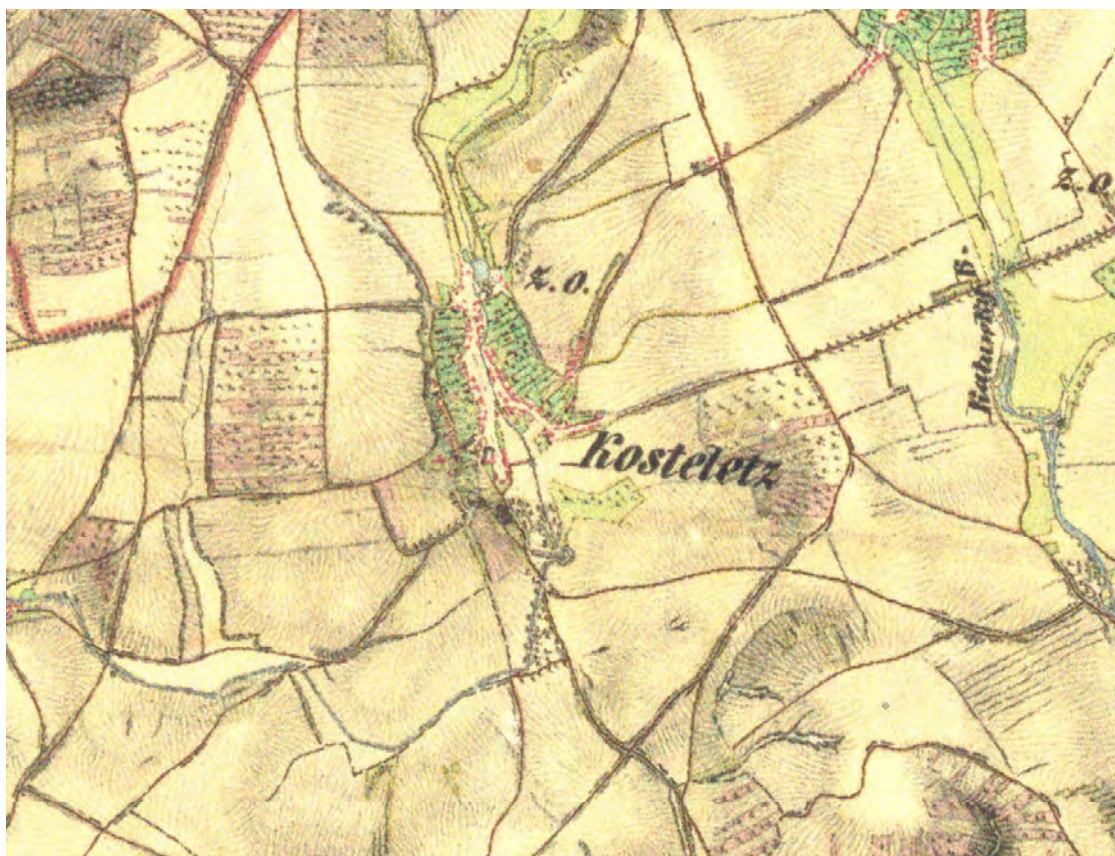
### Nová zástavba a náves

☐ Ideální stav: S ohledem na skutečnost, že obci není věnován systematický archeologický zájem a nachází se v primární sídelní oblasti, doporučuji při jakékoli stavební činnosti dodržovat § 22 zákona č. 20/1987Sb. o státní památkové péči. Na katastru obce se nenachází žádná známá zásadní archeologická lokalita a není proto potřeba nějakým způsobem omezovat rozvoj zástavby.

☐ Pokud by mělo docházet k zahušťování zástavby v historickém jádru obce, zde bych doporučil určitou regulaci především s ohledem na velikost domů, počet jejich pater i orientaci vůči světovým stranám. Zastavování návsi bych nedoporučoval, nejedná se o přirozený urbanistický jev, i když v tomto případě s ohledem na historickou reminiscenci by v odůvodněném případě byla možná výjimka (východní část návsi).

### Folkloristika

☐ Ideální stav: S ohledem na vývoj folkloristiky a příbuzných oborů by byla vhodná dokumentace a historický průzkum kulturních národopisných specifik obce. Toho lze využít i v oblasti rozvoje turistiky.



Mapa 4: Obec Kostelec (u Kyjova) vyobrazený na mapě I. Vojenského mapování. Samostatně vymalovaný kostel a zámek

# Geobotanika

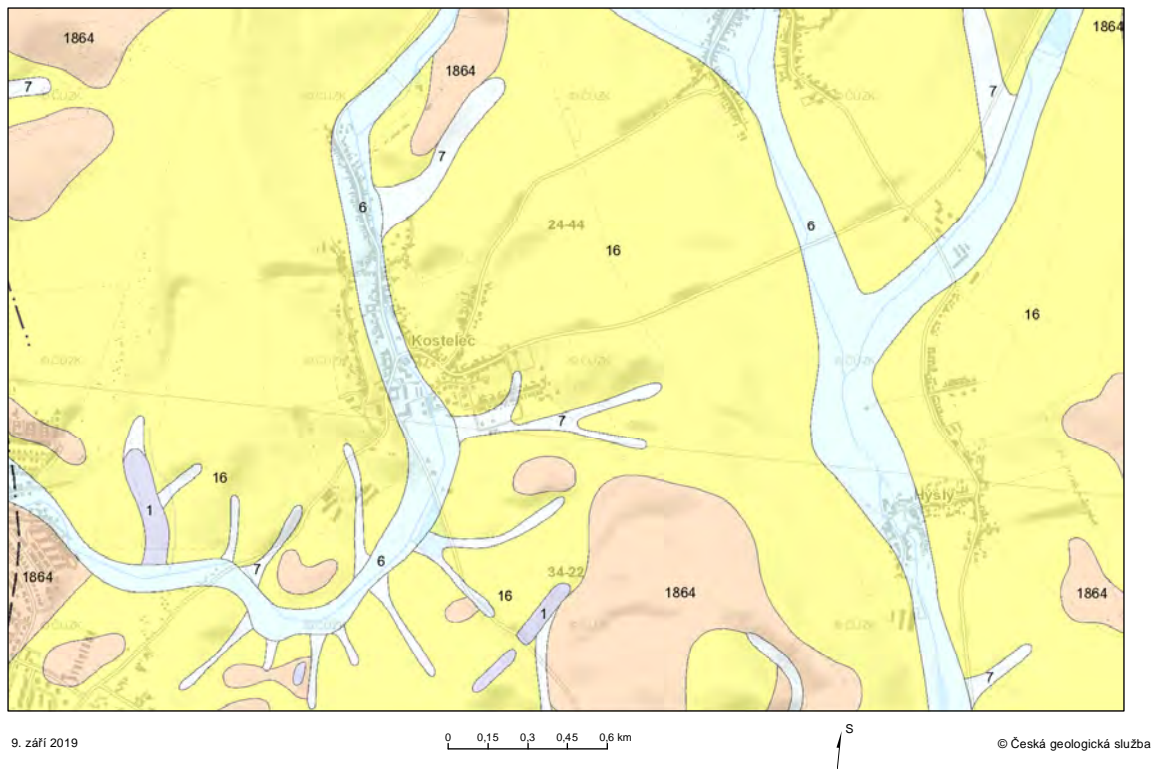
## Krajinný background Kostelce

❖ Kostelec u Kyjova se nachází v jedné z nejteplejších a nejsušších částí České republiky. Poloha ve srážkovém stínu Chřibů a Ždánického lesa, na severním okraji vídeňské pánve a v mělkém údolí Malšinky je zcela určující pro charakter kulturní krajiny kostelecka: téměř mediteránní letní sezóna a kontinentální zimy umožňují růst suchomilných, na teplo náročných plodin – vína, meruněk, broskví a potenciálně i například fíků (*Ficus carica*). Polohy v centru obce s mosaikou domů, záhumenkových zahrad a úzkých travnatých průchodů ostře kontrastují s otevřenou a poměrně fádni kulturní stepí, rozkládající se na mělkých hřbítcích po obou stranách obce. Fádnost a monotonie otevřené zemědělské krajiny v okolí Kostelce je poměrně novodobým jevem, vzniklým během komunismu zničením jemné krajinné mosaiky; předtím bylo okolí vsi podobně strukturované, jako dnešní intravilání záhumenky. To je také příčinou některých výrazně negativních krajinných procesů, popsaných v další kapitole.

❖ Krom klimatu je pro charakter využívání krajiny podstatný také geologický substrát: na většině katastru převládají různě mocné vrstvy spraše, ze které místy vystupuje třetihorní podloží, tvořeno štěrky a měkkými písčitymi sedimenty; jejich rozloha se momentálně výrazně zvětšuje díky intenzivní větrné a vodní erozi povrchu.

❖ Kostelci chybí větší plocha jakéhokoliv lesa: katastr obsahuje maximálně menší akátové remízky, většina území je proto extrémně exponovaná povětrnostním vlivům a je velmi náchylná k letnímu přehřívání.

Kostelec mapa geo



Mapa 5: Výřez geologické mapy Kostelce; převažující žlutá barva jsou vrstvy spraše, které při nevhodném hospodaření silně trpí větrnou i vodní erozí, obzvláště ve strmých úsecích krajiny (kde jsou vrstevnice nejhustší; mapa © Česká geologická služba)

## Určující procesy a fenomény kostelecké krajiny

### Stav a historie krajiny

\* Silně zemědělský a starosídelní charakter celé Jižní Moravy se silně projevuje i zde: veškeré krajinné fenomény a procesy jsou spojeny s velmi intenzivní lidskou přítomností, a to již velmi dlouho. Krajina proto vhodnou lidskou činností „vyžaduje“, jinak dochází k masivní degradaci a například k intenzivním biologickým invazím.

\* Značnou hodnotou jsou zde teplomilné, polostepní a stepní biotopy, vázané na antropogenní tvary v krajině – úvozy, remízky, svážky, okraje silnic a polních cest, „zbytkové“ úseky krajiny i malé střípky úhorů. Některé jsou velmi hodnotné samy o sobě (například lokality „Losky“, popsána níže). Některé mají vysokou hodnotu v celkovém krajinném kontextu. Extenzivní lidské hospodaření, které taková krajina vyžaduje, se odehrává především v intravilánu obce. Na zbytku území takové lokality, vlivem intenzivního hospodaření nebo naopak úplného upuštění od něj, silně degradují (což se ovšem v posledních letech výrazně mění, viz níže).

\* Pro většinu území je charakteristická vysoká míra půdní větrné a vodní eroze v kombinaci se značným využíváním těžké techniky a průmyslových hnojiv. To vede (spolu s „průsaky“ ze septiků) ke kontaminaci Malšinky (kvalita vody v jejím toku je děsivá) a ke splavování půdy z polí. V extrémních případech, během prudkých letních bouřek, to může způsobit zaplavování centra obce bahnými sedimenty.



Obr. 2: Tok Malšinky v centrální části obce; patrné je značné znečištění, zahloubení a narovnání toku



❁ Historicky velmi rozšířená rozptýlená krajinná zeleň, tvořena především ovocnými stromy (tradiční jsou zde veškeré druhy ovoce, okrajově byly v krajině vysazovány i jeřáby oskeruše, které se dnes v katastru Kostelce nevyskytují) byla během kolektivizace z volné krajiny téměř kompletně odstraněna. Dnes vytváří zajímavou krajinnou mosaiku pouze na okraji intravilánu, především ve východní polovině obce. Jde o jeden z nejcennějších krajinných fenoménů v Kostelci. Udržení a zachování této mosaiky políček, vinic, cestiček a sadů bez rozsáhlejších oplocených pozemků je jedním ze zásadních pilířů péče o krajinu kostelecka.

❁ Vodní režim celého území byl opět velmi zásadně zasažen socialistickým hospodářstvím a neuváženým asfaltováním rozsáhlých částí krajiny. Na území Kostelce prakticky neexistuje vodní tok s přirozeným korytem. Malšinka je, kromě oblasti přítoku pramene z lokality Losky, kompletně narovnána a uměle zahlobena. Její přítoky buď již neexistují, nebo přitékají pod zemí různě starými melioračními a kanalizačními systémy. Vegetační doprovod koryta Malšinky je fragmentární, velmi eutrofní a až na drobné výjimky biologicky téměř bezcenný. Také dešťová voda není v intravilánu nijak zachytávána ani využívána, a při extrémních srážkách výrazně zesiluje negativní povodňový efekt narovnaného koryta Malšinky, čímž ohrožuje především sousední Kyjov, kde je stav vodních toků v krajině podobně tristní.

❁ Rostlinné invaze, silně ohrožující opuštěnou kulturní krajinu na celém území ČR. Jsou zásadním tématem i zde: míra invadovanosti všech cennějších biotopů mimo intravilán je vysoká a souvisí s nedávnou dlouhodobou absencí extenzivního hospodaření v krajině mimo jádro obce. To se však výrazně zlepšuje a díky zavedení základního krajinného plánu vedením obce dochází k výraznému zlepšování situace. Přesto je ohrožení ze strany invazních rostlin, především celíku obrovského (*Solidago gigantea*), slunečnice topinamburu (*Helianthus tuberosus*), trnovníku akátu (*Robinia pseudoacacia*) a pajasanu žláznatého (*Ailanthus altissima*) stále vysoké a nezmizí ani odstraněním populací dotyčných druhů z celého katastru Kostelce – díky masivním populacím v okolní krajině je třeba udržovat nastavené extenzivní hospodaření v krajině permanentně.

#### **Přístup ke krajině, běžící projekty, stav ochrany přírody a krajiny v obci**

❁ Právě výrazně „zelenější“ uvažování vedení obce je v Kostelci samostatným fenoménem. Obec má nastavenou vhodnou a dlouhodobou strategii obnovování rozptýlené zeleně vně intravilánu. Vysazuje nové aleje a obnovuje historickou cestní síť (podstatnou i pro omezení intenzivní eroze a zvýšení krajinné heterogenity).

❁ Péče o hodnotné biotopy mimo intravilán má již několikaletou kontinuitu; prvním územím, o které se obec začala zajímat a starat, je zároveň biologicky nejpestřejší a nejhodnotnější lokalita „Losky“. Péče se postupně rozšířila na okolí sousední střelnice, později na další tři čtyři lokality v okolí obce („Harfa“, remízek v poli na jižním okraji obce, hluboký úvoz při západním okraji obce a okolí křížku u Čeložnic).

❁ Podstatná je také snaha o omezení využívání agrochemikálií. Na veřejných prostranstvích jsou místo herbicidů využívány jiné metody odstraňování „nechtěné“ vegetace, především propanbutanové hořáky.

✿ V centru vsi byly také nově vysázeny květnaté trávničky a plevelové úhory; tyto výsadby mají omezený rozsah, jsou nicméně prvními kroky rozsáhlejšího plánu biologicky hodnotného „ozelenění“ obce.

✿ V rámci managementových zásahů probíhá likvidace invazních druhů; do péče o některá území jsou zapojené jak místní skautské oddíly, tak základní škola (patří sem jarní sčítání hlaváčků jarních a vstavačů vojenských, zimní vyhrabávání lokalit, zimní vypalování stařiny v úvozu etc.).

✿ Obec se již také dvakrát účastnila exkurze po příkladech dobré praxe tvorby trvale udržitelných zelených prostranství v sousedním Rakousku.

✿ V současné době již také probíhá stavba cyklostezky a výsadba jednořadé aleje podél Malšinky do Kyjova; pozitivní efekt na snižování homogenity fádní zemědělské krajiny, zvyšování konektivity biotopů a zadržování vody v krajině bude nejspíš poměrně výrazný.

✿ „Lidová“ péče v Kostelci je poměrně intenzivní. Krom všudypřítomných, zhusta využívaných zemědělských záhumenků zde existuje množství extenzivních sadů, pečlivě udržovaných zdobných předzahrádek i spontánních výsadeb stromů nebo samovolně vzniklých zkratek a cest. Tradice vinařství, ovocnářství i včelařství je tu velmi živá. Je proto vhodné při nových výsadbách dřevin přihlížet například k uživatelnosti pro hmyz.



**Obr. 3: Již zrealizovaný zásah do veřejného prostranství - květnaté trávničky v centru obce. Krom estetického zážitku také zadržují dešťovou vodu a jsou hodnotným hmyzím biotopem.**

## Důležité lokality a jejich stav



Následující text popisuje vybrané podstatné úseky krajiny – ať již ty zářné, nebo naopak „průserové“, popisuje jejich stav a naznačuje, jakým způsobem by se mělo zacházení s nimi ideálně ubírat

### 1 Losky a střelnice

→ stav: biologicky velmi pestrá lokalita (téměř 300 rostlinných druhů na hektar), ovšem ohroženo invází celíku obrovského a akátu. Výrazná krajinná dominanta – erozní ostroh Malšinky, již třetí rok probíhá intenzivní ochrannářský management řízený obcí. Oblíbený výletní cíl s výhledem; sešlap má pozitivní vliv na lokalitu. Losky jsou jediným VKP (významným krajinným prvkem) a tedy jediným formálně uznaným objektem ochrany přírody na katastru Kostelce.

→ ideální vývoj: pokračování současného, velmi vhodného ochrannářského managementu; v budoucnosti by bylo možné uvažovat i o pastvě (obecního) smíšeného stáda ovce/kozy; pěší turistika je také vhodnou alternativou. Obec uvažuje o umístění naučné tabule; ideálně mimo centrální část území (aby nebyla narušena výrazná pohledová silueta lokality)

### 2 „remízek“

→ stav: bývalá mez / břeh Malšinky; dnes křovinatý remízek se zbytky teplomilné flóry; díky aktivitě kosteleckých skautů se zde podařilo obnovit menší, historicky doloženou populaci hlaváčku jarního. Symbolicky významná lokalita: místo obtížného konsenzu „ochrany přírody“ a aktivit myslivců

→ ideální vývoj: pokračování současného hospodaření a aktivit skautů





Obr. 4: Lokalita Losky

### 3 Malšinka a její přítoky

→ stav: přes léto téměř vysychající tok, narovnaný, uměle zahloubený, bez vhodných břehových porostů a fungující jako sběrnice hnojiv a odpadů ze vsi. Charakter toku mezi Kostelcem a Kyjovem je velmi tristní, připomínající kvalitou pomalu tekoucí žumpu

→ ideální vývoj: alespoň částečné obnovení alespoň polopřirozeného charakteru břehu potoka a jeho přítoků; vytvoření luhu před obcí, ve kterém by mohl potok meandrovat a získat alespoň bazální samočistící schopnosti. Zavedení kanalizace v obci.

### 4 Nezpevněná cestní síť

→ stav: poměrně hustý, extenzivní systém polňaček a pěšinek. Pěšinky tradičně překonávají hranice neoplocených pozemků; místy dodnes fungují výrazné hluboké úvozy s pestrá polostepní nebo úhorovou flórou. Cesty jsou většinou holé, bez alejí nebo stromových dominant.

→ ideální vývoj: výrazné, velkoplošné zavedení alespoň řad stromů nebo plnohodnotných alejí

### 5 Harfa

→ stav: zanedbaná mez se zbytky teplomilných společenstev a sadů, dnes výrazně zarostlá stromy; malá výsadba smrku ztepilého beze zbytku odumřela

→ ideální vývoj: obnovení polostepního porostu a sadu, vytvoření příchodové pěšinky

### 6 Obecní vinice a okolí

→ stav: nejzachovalejší úsek velmi pestré kulturní krajiny na kosteleckém katastru; biologicky velmi hodnotný, prostorově velmi diversifikovaný a značně průchozí (na většině území chybí ploty)

→ ideální vývoj: udržení současného stavu; využití jako pozitivního příkladu vhodného využívání krajiny



Obr. 5: Budova bývalé viniční boudy na obecní vinici; v současnosti se řeší její využití

### 7 intravilání „zeleň“

- stav: různě staré, hodnotné a strukturované porosty od jednotlivých dominantních stromů přes lipové aleje po hustou invazní jungli, dominovanou pajasanem žláznatým.
- ideální vývoj: doporučujeme masivní posílení výsadbou především v klimaticky exponovaných úsecích obce (okraje zástavby, otevřené polní cesty, okraje Malšinky); vhodná je výsadba v bylinném patru pestrých stepních trávníků, ve stromovém a keřovém kombinace ovocných a lokálních teplomilných dřevin

### 8 intenzivní zemědělská krajina

- stav: masivní, homogenní a intenzivně zemědělsky obdělávaná pole
- ideální vývoj: maximální narušování zemědělských monolitů pěšinkami, alejemi, obnovou řídké ovocné výsadby; pokus o výrazné omezení využití agrochemikálií

### 9 návěs

- stav: nakrátko sečený trávník se zahluobeným tokem Malšinky a starší lipovou alejí na opačném břehu
- ideální vývoj: obecně úprava koryta Malšinky směrem k přístupnějšímu, čistšímu vodnímu toku s květnatými břehy; více strukturované „zeleně“ – porostů stromů a keřů tlumících přehřívání centra obce

### 10 křížek u Čeložnic a okolí

- stav: obnovená skupinka stromů při polním křížku s výhledem; vysázeny autochtonní keře, trávník obnoven transferem aktivního biologického materiálu z lokality „Losky“
- ideální vývoj: pokračování v současném hospodaření; lokalita může fungovat jako „jádro“ šíření alejí a křovitých lemů okolí polních cest



Obr. 6: Křížek u Čeložnic s ohništěm a trávníkem s druhy “transplantovanými” z lokality Losky

### **ii** okraj zástavby kolem vsi

- stav: ostrý přechod intenzivní zemědělské krajiny a zástavby nebo systému záhumenkových zahrad
- ideální vývoj: obnovení rozptýlené zeleně směrem ven ze zástavby a obnovení „pufrační“ funkce okraje obce; podstatné hlavně pro adaptaci na klimatickou změnu zmírnění důsledků intenzivní eroze

## **Celkové zhodnocení území a přístupu k němu / strategie péče o krajinu kostelecka**

- ♣ Celkové zhodnocení území a přístupu k němu/ strategie péče o krajinu kostelecka  
Přes stávající snahu o obnovu pestřejší zemědělské i intravilání krajiny je stále stav některých částí kostelecka tristní. Některé úseky výrazně podléhají intenzivním negativním jevům jako eroze, neprůchodnost, nadužívání agrochemikálií nebo biologická invaze.
- ♣ Kostelec podniká některé dílčí kroky ke zlepšení situace – například plán na obnovení polní stezky od severního okraje obce ke křížku u Čeložnic nebo tvorba protipodvodňových poldrů a pásů v monotónních polích. Pozitivním krokům v krajině nahrává i kladný přístup většiny obyvatel vsi, který je nejspíš výrazně podpořen lehce děsivými projevy klimatických změn – vedra, extrémní eroze, sucho.
- ♣ Z analýzy krajiny a přístupu k ní vyplývají pro kostelecko významné směry, kterými by se budoucí vývoj v území měl ubírat:
  - ♣ zvyšování krajinné heterogenity pomocí pestře strukturované vegetace, zahušťování cestní sítě a zvyšování podílu extenzivně obhospodařované zemědělské půdy
  - ♣ vytvoření strategie pro zadržování a využívání dešťové vody

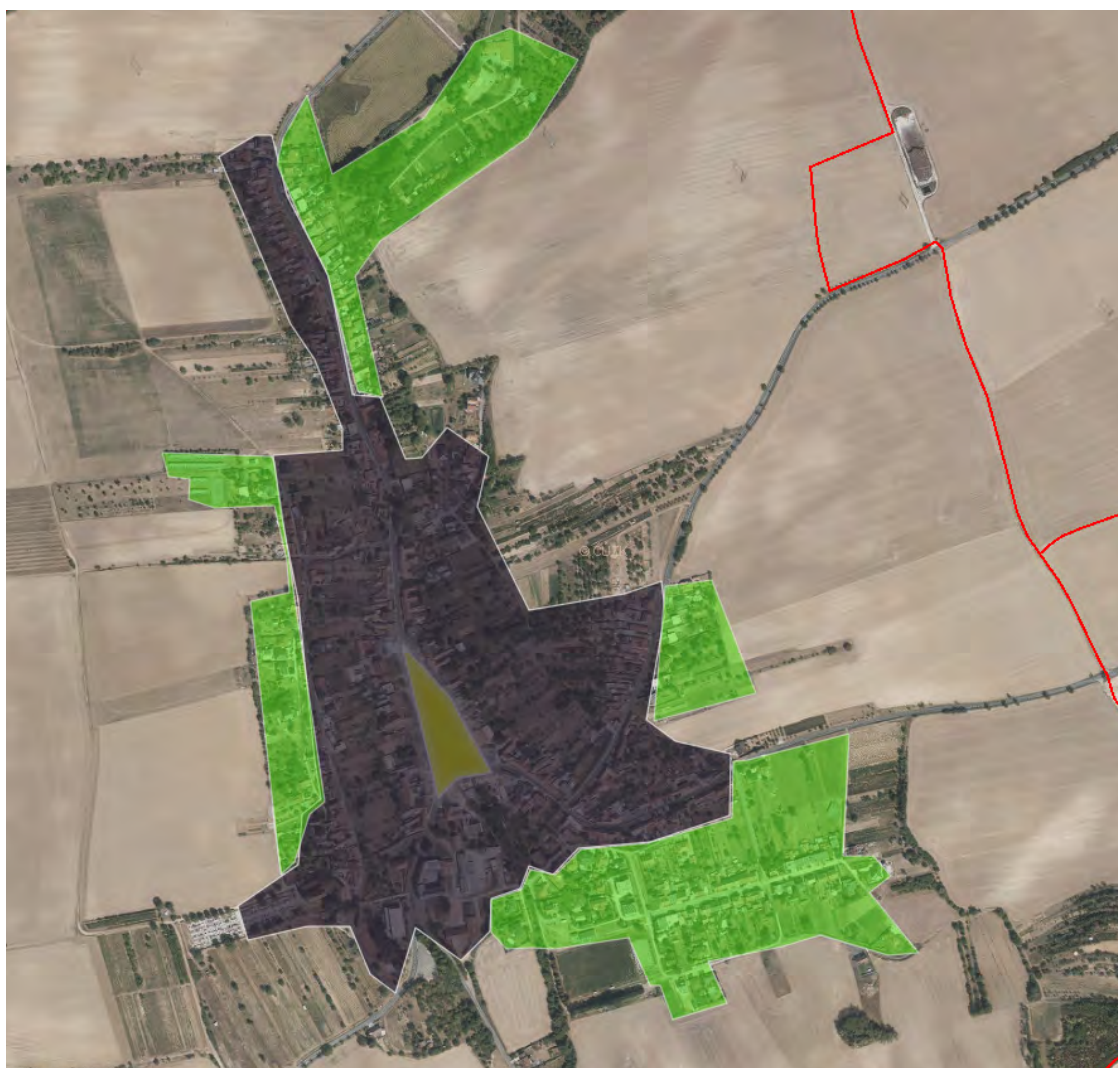
- ♠ udržení a rozšiřování sítě „neoficiálních chráněných území“ – tj. krajiny, která je něčím zajímavá a obec se o ní stará
- ♠ zvyšování průchodnosti krajiny
- ♠ tvorba biologicky pestrého intravilánu, tj. rozšíření spektra a rozsahu veřejné „zeleně“, využití autochtonních, místních druhů při tvorbě květnatých záhonků
- ♠ změna režimu sečení trávníků na extenzivnější, ke krajině citlivější hospodaření
- ♠ revitalizace Malšinky – obnovení meandrů, břehových porostů, eliminace vlivu meliorací, řešení tristní spleškové situace
- ♠ intenzivní protierozní opatření, vytvoření strategie jednání se zemědělci
- ♠ napojení všech předchozích bodů na okolní kontext, tj. vypracování společného krajinného plánu pro celý mikroregion; spolupráce s Kyjovem, který je podobným postupům silně nakloněn



# Architektura a urbanismus

**Urbanistická struktura Kostelce** ✘ Kostelec je typickým příkladem semknutého / sevřeného ulicového typu obce, tzv. ulicovky. Jde o tradiční typ podlouhlé vesnice, kde jsou domy seřazeny podél obou stran, v tomto případě, dvou místních komunikací, které se stýkají v centru obce. Původní zástavba je charakteristická rovnoběžným, v některých místech dvouřadým uspořádáním domů s předzahrádkami, kdy většina domů si ještě udržela přízemní charakter. Domy jsou převážně tradičně kryté sedlovými střechami, které jsou v uliční frontě orientované souběžně s ulicí.

✘ Obec Kostelec má protáhlou návěs, kde je zástavba mírně rozšířena. Tento historicky centrální prostor tvoří ulice, tzv. návěsní ulicovka s alejí lip v nivě Malšinky. Hlavní osu obce tvoří komunikace z Čeložnic do Kyjova (osa: návěs – školy – OÚ). Návěs, jež by byla přirozeným a historickým centrem obce, je prázdná, nevyužitá a neúplná. Centrum obce není v současnosti jasně čitelné a definované. Na travnaté návěsi se nachází dům skautské klubovny, autobusová točna a dvě lavičky pod borovicemi.



Mapa 7: Vymezení historického centra vesnice a dalších prostorových celků zástavby



## Občanské vybavení a rekreace

♥ Na návsi a v jejím nejbližším okolí se nachází objekty základní občanské vybavenosti. Přímo v centru je jedna prodejna potravin. Za socialismu zde byly postaveny budovy prodejny smíšeného zboží a hostince, které v současnosti nejsou využity krom malého krámků v přízemí budovy. V pomyslné hlavní ose obce na náves navazuje budova ZŠ a MŠ, hasičská zbrojnice s knihovnou a dále pak v prostranství pod kostelem, kulturní dům s úřadovnou obecního úřadu a obecní vinárna.

♥ Výraznou dominantou Kostelce je právě zmiňovaný kostel s farní zahradou a přiléhajícím hřbitovem. Další dominantu vytváří areál zámku, v dnešní době značně zchátralý, využívaný zčásti. Jeho poloha naproti obecnímu úřadu, kostelu a faře jej předurčuje jako důležité místo. Tento potenciál v současnosti není naplněn.

♥ Restaurační zařízení se v obci nenachází. Ubytování je možné v Penzionu pod Lipami a v areálu Ve sklepě ležící v oblasti zvané Stráně. V blízkosti areálu Ve sklepě se nachází vinné sklepy. U místního fotbalového hřiště je především v době sportovních utkání otevřen menší bufet.



Mapa 8: Prostorové celky zástavby podle rastru sítě komunikací

- ♥ Informační centrum v obci není – nejbližše se mohou turisté obrátit na Informační centrum v Kyjově.
- ♥ Kostelec nabízí ke sportovnímu vyžití vlastní venkovní multifunkční hřiště (volejbal, tenis, basketbal, házenou, bruslení apod.) a soukromé tenisové hřiště u kostela. V obci se také nachází několik dětských hřišť a jedno fotbalové. V okolí obce je poměrně značné množství za příhodného počasí průchodných polních cest. Dopravní a technická infrastruktura
- ♥ Osu Kostelce vytváří hlavní silnice vedoucí v severojižní ose. Ta je doplněna sítí místních komunikací, které vykazují různé stupně opotřebení. Pro parkování vozidel v obci je v současnosti vybudována odstavná plocha naproti kulturnímu domu a odstavná plocha v centru při točně autobusu. Systém chodníků podél komunikací není vždy uzpůsoben bezpečnému pohybu pěších.
- ♥ V obci je dobré autobusové spojení do okolních měst a obcí. Kostelcem prochází autobusové linky z Kyjova do Čeložnic a z Kyjova do Moravan, které jsou zařazené do Integrovaného dopravního systému Jihomoravského kraje. Četnost linek je dostatečná, rovněž situování zastávek svými docházkovými vzdálenostmi, je vyhovující. Spojení do center regionu (Hodonín, Brno) je zajištěno i železniční dopravou z nádraží v Kyjově.
- ♥ Po východním okraji katastru obce vede žlutě značená turistická trasa z Kyjova do Chřibů (Kyjov ž.st. – Jasná hora – Čeložnice – Zavadilka – Koryčany). Kostelcem prochází Moravská vinná stezka, která je páteří sítě regionálních cyklistických tras procházejících krajinou jihovýchodní Moravy.



Obr. 7: Fara kostela



♥ Co se týká technické infrastruktury obce; Kostelec je plně plynofikován a 98 % obyvatel je napojen na vodovod, ostatní používají vlastní studny. V obci je vybudována jednotná kanalizace, která pokrývá cca 80 % zastavěné plochy obce. Odpadní vody jsou odtud odváděny do ČOV v Kyjově. Do kanalizace jsou zaústěny dešťové vody ze střech a komunikací. Napojení splaškových vod z jednotlivých nemovitostí jsou realizovány přes biologické septiky. Část nemovitostí je odkanalizována přímo do toku. V obci v současné době není vybudováno centrální zařízení na čištění odpadních vod, jednotlivé objekty mají buď biologické septiky, nebo jímky na vyvážení.



Obr. 8: Chybějící chodník u zámku směrem k OÚ

# Podněty

## Pěší okruh uvnitř a kolem obce

→ stav: i přesto, že vede kolem Kostelce celá řada polních cest a pěšin, nejsou spolu vzájemně propojeny, a tudíž průchodnost obcí a v okolí obce je relativně nízká. Zároveň je v těsném okolí několik zajímavých míst, které jsou díky nesnadné dostupnosti málo oceněny (křížek, výhledy apod.)

→ Ideální stav: vytvořit pěší procházkový okruh uvnitř a kolem obce s vyhlídkovými místy. Okruh by využíval stávající polní cesty, úvozy, propojky v obci a propojuje nově posílená lokální centra. Je zde prostor pro vytvoření naučné stezky – historie, pověsti, výhledy – vídeňská pánev atd. (přesný návrh viz. kapitola Projektové záměry).

## Napojení obce na okolí

→ stav: Kostelec je s okolními obcemi dostatečně propojen sítí pozemních komunikací, průchodnost krajiny pro pěší a cyklisty ale není dobrá. Turistické trasy Kostelcem žádné nevedou, pouze na západě katastru obce prochází žlutá trasa KČT vedoucí z Kyjova do Chřibů. Obcí prochází cyklotrasa "Moravská vinná".

→ Ideální stav: Obec plánuje vybudovat novou cyklotrasu podél potoka Malšinka, ta bude napojena na Moravskou vinnou. Půjde o příjemnější variantu cyklostezky, která povede mimo silnici, a bude tudíž přístupnější i pěším. Zároveň by bylo možné prodloužit modrou turistickou trasu do centra Kostelce (přesný návrh viz. kapitola Projektové záměry).



Obr. 9: Polní cesta za Kostelcem



### Vytvoření živého centra obce

→ stav: Kostelec nemá v současnosti jasně čitelné a definované centrum. Centrum obce je prázdné, na travnaté návsi je pouze dům skautské klubovny, autobusová točna a sezení pod borovicemi. Díky tomu obec působí při průjezdu po hlavní silnici prázdně a neúplně.

→ ideální stav: nově definované centrum obce/ návsi. Možnost rozšířit či přesunout objekty základní občanské vybavenosti (bistro, krámk s regionálními produkty, atd.), v případě zájmu i jiných zařízení (knihovna, kulturní prostor,..). Návěs by se stala místem setkávání, vhodným pro posezení a lákala by možnosti strávit zde příjemně alespoň chvíli (přesný návrh viz. kapitola Projektové záměry).

### Podpora lokálních center

→ Stav: ruku v ruce s hlavním centrem ve středu obce jde sít menších, lokálních center. Tato lokální centra by měla sloužit pro obyvatele nejbližšího okolí. V Kostelci bylo identifikovaných pár takových míst („pláček“ s pumpou při ulici směrem na Moravany, náměstíčko při vinných sklípcích v severozápadní části obce a dětské hřiště u fotbalového hřiště). Nicméně většinou jsou lehce zanedbaná či by si zasloužila nějaký drobný zásah (lavičku), aby mohla plnit lépe svoji funkci.

→ Ideální stav: nejde o to tato lokální centra nově vytvářet, jelikož by nemusela být místními využívána. Jde spíše o to podpořit místa již existující a to jen drobnými zásahy (výsadba, lavičky, koše, ohniště, herní prvky, apod.). Jejich význam může být zdůrazněn jinou prostorovou úpravou (např. kamenná dlažba, mlat atd.). Jde o to podpořit prostor mimo centrum obce, zastavení v místech, která mají každé jiný charakter, a mohou pomoci zvyšovat diverzitu prostoru v obci. Všechny lokální centra spojuje nový pěší okruh kolem obce.

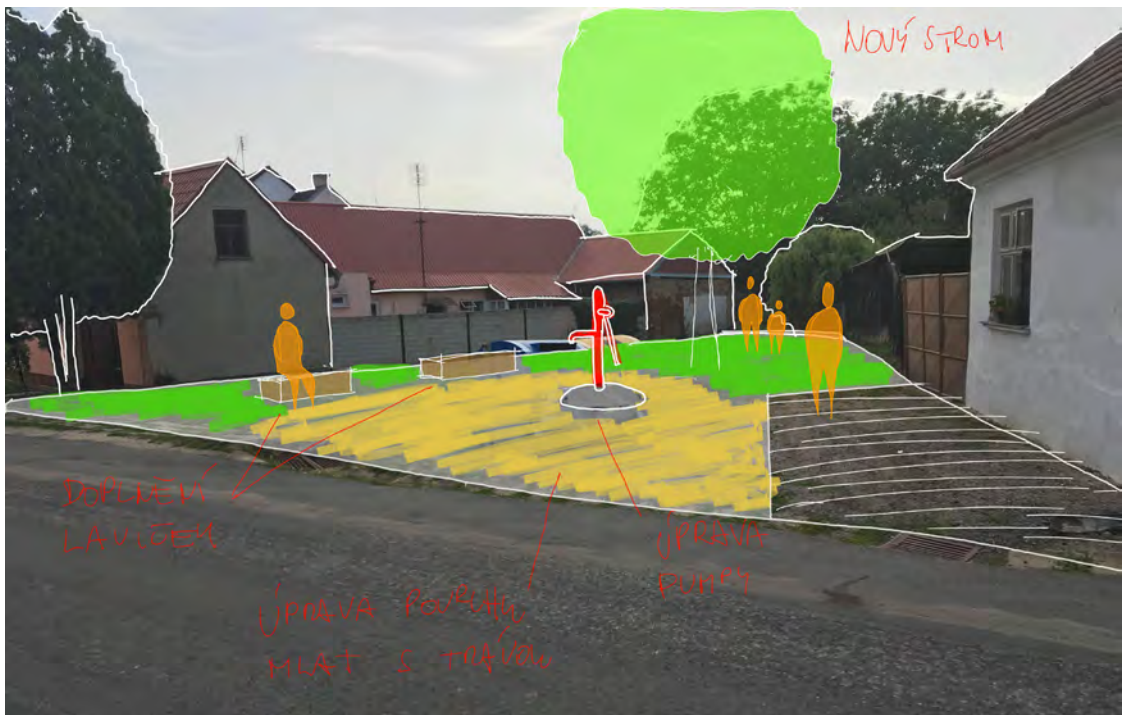


Skica 1: Jedna z možných variant návrhu lokálního centra u vinných sklípků





Skica 2: Jedna z možných variant návrhu lokálneho centra u vinných sklípků II



Skica 3: Jedna z možných variant návrhu lokálneho centra u pumpy

## Inspirace



### Propojení v intravilánu obce a základní občanské vybavenosti

→ stav: některé prostory v Kostelci nejsou pro chodce pocitově ani objektivně bezpečné (např. kolem zámku). V obci chybí bezbariérové přístupy či odpočinková místa pro hendikepované/ starší obyvatele.

→ ideální stav: vytvořit bezpečné průchozí spojnice v rámci obce pro pěší, uzpůsobit povrchy tak, aby korespondovaly se zbytkem obce, vytvořit odpočinková místa (lavičky) na schodech vedoucích do kostela apod. (přesný návrh viz. kapitola Projektové záměry).

### Uchování a obnovení záhumení struktury

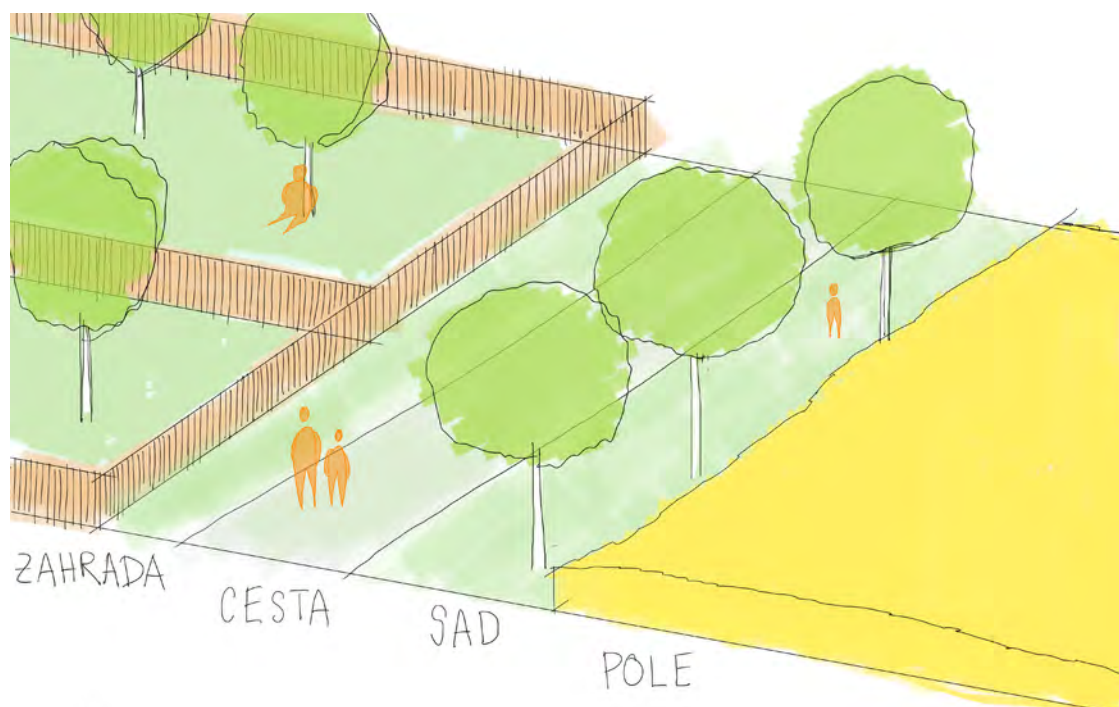
→ stav: hranice mezi statky a okolními polnostmi byla historicky pozvolná. Statek přecházel do humen a až pak následovalo pole, někdy les a další katastr. V současnosti mají i nárazníkový význam – splachy a prach se i díky nim nedostávají až do centra obce.

→ ideální stav: tam, kde je to možné, uchovat, znovu obnovit či vytvořit záhumení strukturu krajiny. Takto strukturovaná krajina ochrání intravilán obce před dopady eroze, slouží jako nárazníkové pásmo. Také je prostupnější a vzhlednější než ostrý přechod z obce do intenzivní zemědělské krajiny. Jelikož i historicky nebyla humna u všech domů, ale spíše u statků a velkostatků, tak i v nové podobě by bylo dobré vytipovat lokality, kde by humna měla smysl. Mezi námi vytipované lokality patří nová výstavba východně od fotbalového hřiště a také severozápadní okraj cestou na Čeložnice.



Skica 4: Návrh chodníku





Obr. 10: Nákres záhumní struktury



Obr. 11: Záhumenky ve východní části obce. Některé z nich jsou ještě ručně obdělávány



### Úprava toku Malšinky v centru obce

- stav: centrem obce protéká potok Malšinka. Přirozeně tak utváří charakter centra obce. Bohužel do ní ale v současnosti ústí přepady septiků jednotlivých domů a splachy z okolních polí a stává se spíše odpuzujícím než lákavým elementem návsi. Existuje zde obava, že současný průtok potoka je zvyšován i vypouštěním splašků, a že po revizi a napojení na splaškovou kanalizaci potokem nebude protékat dostatek vody.
- ideální stav: úprava koryta již před vtokem Malšinky do Kostelce severně od obce, vytvoření poldru a biologické čističky, úprava koryta potoka v části na návsi a vytvoření přístupu k němu, další úprava okolí potoka se týká pěšiny od návsi směrem k fotbalovému hřišti. Všechny tyto kroky je nutné koordinovat a konzultovat se správcem toku – Povodí Morava (přesný návrh viz. kapitola Projektové záměry).

### Prostorová regulace domů a parcel

- stav: každá obec má svůj charakter, ať už urbanistický, architektonický nebo kulturní. Ten je třeba respektovat u nové výstavby i u podoby stávajících domů. Aby obec neztratila svůj hodnotný venkovský charakter, je třeba do budoucna stanovit pro novou výstavbu přísnější pravidla než doposud (rzn. "regulační plán"). Ty se týkají hlavně půdorysného tvaru, počtu podlaží, tvaru střechy, stavební čáry, rozestupů mezi domy a orientaci domů vzhledem k ulici tak, aby nová zástavba plynule navazovala na tu stávající. Dále je důležité vyvarovat se použití katalogových domů, které jsou navrhované jako univerzální, tudíž nemohou respektovat specifika okolí a historii místa.
- ideální stav: vytvoření regulačního plánu, ve kterém by byl Kostelec rozdělen na jednotlivé zóny, pro které by byly odlišné regule zástavby, např. v centru by nebylo možné stavět domy s plochou střechou, zatímco v nově vznikající čtvrti na periferii by tato střecha mohla korespondovat s okolím a tudíž by nevadila. Vhodné je volit také postupné zastavování, nikoliv vytváření monolitních bloků zástavby..
- Je důležité počítat také s kapacitou vodovodního řadu. V situaci, kdy bude docházet k omezení vodních zdrojů, nebude možné připojovat nově navrhované domy na vodovod.

Výběr pravidel, která by byla možná uplatnit:

- Dodržovat uliční linii a funkci předzahrádek v území. Ty by měly mít průhledný plot, ploty by měly být v jedné linii. V zahrádkách by měly být vysazeny ovocné stromy či keře, květiny nebo zelenina, ne cizí prvky jako tuje apod.
- Umístování nové zástavby podél stávajících cest a zaplňovat prázdné parcely mezi existujícími domy.
- Osazení v terénu musí respektovat sklon kopce, doporučujeme se vyvarovat vytváření násypů a dalších větších terénních úprav.
- Kromě půdorysného tvaru, počtu podlaží a tvaru střechy je neméně důležité i zasazení jednotlivých domů do krajiny. Hmoty nových domů musí respektovat měřítko krajiny – to zabrání předimenzovaným a obraz krajiny rušícím budovám. Z těchto důvodů navrhujeme následující regulativy.

## Mobiliář

→ Stav: Mobiliář tvoří jednu z tváří obce, dává jednotný charakter obci, přispívá k dojmu, jaký z ní máme. Proto je důležité používat prvky stejného stylu, tak aby nebyl "každý pes, jiná ves". Tím se podpoří kontinuita veřejných prostor, koncepční propravenost. V Kostelci není jednotný mobiliář.

→ ideální stav: sjednocení podoby městského mobiliáře. V případě nových investic (veřejné osvětlení, další lavičky, zábradlí, hřiště apod.) nakupovat vše ve stejném duchu.

## Náš návrh:

Všechny navrhované prvky městského mobiliáře propojuje jednotný materiál – černý kov.

- ✓ Navrhujeme použít dva typy laviček – jedny klasické litinové do intravilánu (např. náves, lokální centra), druhé z masivního dřeva do přírody.
- ✓ Veřejné osvětlení výrazně formuje obraz obce po setmění. Sloupy veřejného osvětlení doporučujeme řešit v jednoduché formě, barvu doporučujeme černou nebo šedou. Při výběru je důležité vybrat takové veřejné osvětlení, které nepřispívá k světelnému znečištění noční oblohy.
- ✓ Zahrazovací sloupky a stojany na kola jsou z matně černé profilované pásoviny.
- ✓ Odpadkové koše by měly být přirozenou součástí veřejných prostor. Doporučujeme takové koše, které nebudou rušit celkový dojem a hladce zapadnou do okolí. Tvarově bude tento nový mobiliář umírněný (minimalistický), barvu doporučujeme černou.
- ✓ Obec řeší problém s umístěním a podobou kontejnerů na tříděný odpad. V současnosti jsou kontejnery často přeplněné, odpad se tak dostane i do jejich okolí. Stanoviště tříděného odpadu se mohou umístit do zakrytých stání (jako materiál je možné použít např. cementotřísková prkna nebo pozinkovanou ocel). Tyto krytá stání zakryjí pestrobarevné barvy kontejnerů a sjednotí prostor.

## Inspirace



# Antropologie

## Sociální kontext

◆ Kostelec je místními charakterizován jako klidná obec obklopená přírodou a vinohrady s folklorní tradicí a bohatou spolkovou činností. Sdílenou hodnotou je pro dotazované místní rodinný a komunitní život, který by rádi i nadále rozvíjeli. Akcentovaná je také skutečnost pravidelné účasti velkého množství místních na bohoslužbách, tzn. religiozní život v Kostelci je činný.

◆ Respondenti také reflektují to, že se v posledních letech z obce stalo „satelitní městečko“ nedalekého Kyjova. Tento fakt hodnotí pozitivně, jelikož znamená příliv mladých rodin s dětmi. Respondenti předpokládají, že u dětí dojde k vytvoření a posílení místní identity, která pak povede k menšímu odlivu obyvatelstva. To je také důvodem, proč chtějí podpořit novou výstavbu v Kostelci a orientovat ji primárně na tuto cílovou skupinu, tzn. mladé rodiny s dětmi.

## Kvalita života hodnocení občanské vybavenosti a vnímání veřejného prostoru

◆ S občanskou vybaveností obce jsou respondenti celkem spokojeni. Kladně hodnotí přítomnost pošty, autobusových spojů, mateřské a základní školy, obchodu s potravinami, fotbalového hřiště spolu s hřištěm pro děti a hospodou, obecního sklípku u kulturního domu, kostela, kroužků pro děti, nového komunitního centra („stará pošta“).

◆ Jako oblíbená místa v obci (kde místní rádi tráví svůj čas, která se jim líbí nebo je pokládají za reprezentativní) jsou zmiňována: fotbalové hřiště, sklep u Krýsy, vinohrady, panská zahrada, pramen na Loskách, kaplička, Chřiby, lokalita Losky, památeční lípa. Naopak místa, která se místním nelíbí, a která by si podle nich zasloužila pozornost, změnu či péči, jsou: cesta pod zámek, támek soamotný a prostory pod ním, točna, náves, „Šalšův“ sklad.

## Spolková činnost

◆ Vzhledem k počtu obyvatel je spolkový život v Kostelci bohatý. Existuje zde řada spolků a sdružení, která jsou více či méně celoročně aktivní. Jmenovitě: Junák – český skaut, Sbor dobrovolných hasičů, občanské sdružení Volnočas, Základní organizace Českého zahrádkářského svazu, Fotbalový klub SK Kostelec, Myslivecké sdružení Hubert Kostelec, ženský pěvecký sbor Zpěvulenky, ZO AVZO Kostelec (Základní organizace Asociace Víceúčelových Základních Organizací, zaměřená především na střelecký sport), aerobik Kostelec.

◆ Mezi aktivity, které jsou nevelké rozsahem, ale přesto stojí za zmínku, patří např. cvičení pro ženy v tělocvičně místní školy a kurzy zdravého vaření tamtéž, šerm a ping pong v sále kulturního domu. Při farním kostele působí Kostelecká schůlička. Zastupitelstvo obce zřídilo „Výbor pro kulturu a sport“, který mimo jiné organizuje vítání občánků v obci, jubilejní svatby, navštěvuje občany při jejich životních výročích a zabezpečuje různé společenské akce obce a další.

## Akcentovaná témata a podněty k dalšímu rozvoji

◆ Identifikované potenciály rozvoje vycházejí z výpovědí místních a z dalšího rozvedení úvah výzkumníkem.

### Chodníky a cesty pro pěší v rámci obce

→ ideální stav: tak, aby byla obec dobře průchozí například i pro rodiče s dětmi (s kočárky). Propojit chodníky/cestami by bylo vhodné především residenční oblast v okolí fotbalového hřiště s kostelem a centrální částí obce – návší. Místa, o která se jedná,

lze snadno rozeznat podle vyšlapání – např. podél potoka ve směru od fotbalového hřiště do centra obce. Ohledně pěšího přístupu ke kostelu, ten se jeví, že je možný jen za pomoci schodů, což může pro starší a méně pohyblivé lidi představovat bariéru.

### **Cyklostezky**

→ stav: místním především chybí bezpečné napojení na Kyjov. Dále pak cyklostezky, které by napojovaly obec na okolní existující cyklostezky, například na vinařské cyklostezky, což může být zajímavé z hlediska rozvoje turismu.

→ Ideální stav: cyklostezka do Kyjova: bezpečné spojení do Kyjova (skrz satelitní charakter Kostelce), napojení na vinařské cyklostezky jako možnost podpory turismu (v případě zájmu můžeme propojit s autory cyklostezek skrze kolegu p. Kutáčka).

### **Podpora místního mikro-podnikání**

→ Ideální stav: podpořit sdílenou provozovnou místní, kteří produkují med, víno, povidla, kysané zelí, škvarky, aby měli možnost oficiálně nabízet své produkty (z hlediska hygieny a zákonných předpisů). Tím se vytvoří originální místní produkt, který může přilákat další návštěvníky folklorních slavností a také turisty a návštěvníky okolních cyklostezek.

→ Podpora propagace vinných sklepů v okolí Krýsi, jelikož mají zařízené ubytování a nabízet návštěvníkům vinařských cyklostezek nebo návštěvníkům Kosteleckých slavností

### **Komunitní centrum vč. úpravy návsi**

→ stav: místním chybí místo pro setkávání v centrálním prostoru obce (náves). Dále místa, kde by se ve veřejném prostoru dalo posedět venku, například u potoka, na návsi, pod lipami, u zámečku apod. Při dalším dotazování vyšlo najevo, že za dobu neexistence hospody v obci se našli alternativní cesty, které funkce hospody, zdá se, že vcelku dostatečně, nahrazují. Konkrétně se jedná o možnost zapůjčení obecního sklípku (hojně využíváno mládeží), možnost zapůjčení nově zbudovaného komunitního centra (bývalá stará pošta) k oslavám narozenin aj. (využíváno seniory), možnost využití prostorů kulturního domu, hospodu na fotbalovém hřišti, využití sklípků místních. Spíše tak chybí v prostoru obce kavárenský typ zařízení a posezení, tj. otevřené přes den a navečer poskytující klidné, příjemné posezení a možnost pro setkání.

→ ideální stav: náves jako místo setkávání za každého počasí, budova (skautské klubovny) s vnitřním prostorem k využití jako „kulturní centrum“ spolu s kavárnou a posezením venku, včetně podia. Funkce: komunitní život, kulturní vyžití. Program: přednášky, promítání, galerie, hudba (menší koncerty), menší folklorní expozice, (např. kroje nebo „Kostelecká svatba“). Na návsi přidat posezení, vytvořit „promenádu kolem potoka“.

### **Větší využití a propagace komunitního centra (stará pošta)**

→ ideální stav: rozšířit možnosti využití prostoru staré pošty (např. kroužky pro děti i dospělé, pravidelné mateřské centrum, ambulantní seniorské centrum); zvýšit informovanost u místních o možnosti využití a pronájmu; drobná úprava venkovního prostoru – otevřít dvůr, udělat francouzské okno, případně velmi jednoduše a levně terasu

### **Úprava budovy ZŠ a MŠ**

→ stav: někteří jsou toho názoru, že by se měla zvýšit stávající kapacita MŠ. Pravděpodobně i s ohledem na zamýšlené přilákání mladých rodin skrz novou výstavbu

v obci. Stav budovy základní školy považují respondenti za nedostatečný. Týká se to jak technického stavu budovy, tak vzhledu budovy i funkčních aspektů – budova například nemá vyhovující tělocvičnu.

→ Ideální stav: v rámci plánované a nutné rekonstrukce by bylo možné vytvořit prostor využitelný pro mikro-podnikání (viz. výše) – např. využití hygienických prostor, kuchyně tak, aby bylo možné vzniklé výrobky oficiálně prodávat; krytou multifunkční tělocvičnu (příkladem mohou být nedaleké Sobůlky), která by se dala využívat pro kroužky pro děti i dospělé v době po vyučování a o víkendech

### **Podpora a propagace místních tradic / kulturního dědictví (hmotného i nehmotného)**

→ Ideální stav: podporovat úpravy a stavby budov v tradičním architektonickém stylu anebo připodobňovat tradičním fasádám, především v centrálním prostoru obce. Lépe lze aplikovat v případě obecních budov. Například se dá uvažovat v tomto duchu o úpravách kulturního domu, základní školy anebo o úpravách návsi (návrh vychází z výpovědí respondentů, které se týkají pocitu lítosti nad ztrátou tradičních fasád a domů v centrální části obce a přáním tento vzhled obnovit). Dále z pochopení, že místní tíhnou k uchování místních tradic, vidí v nich hodnotu, kterou si přejí zachovat a aktivně pro to něco dělají – viz. folklorní soubory, slavnosti apod. Z toho vychází úvaha, že místní kulturní dědictví, ať ve své hmotné podobě (vinohrady a sklepy, tradiční architektura, apod.), tak, v případě Kostelce, především ve své nehmotné podobě (vinařství, folklorní slavnosti jako například hody, dožínky, plesy, kroje, aj.) je hodnotou, kolem které se utváří místní identita a o které lze rovněž uvažovat jako o „turistické devíza“.

→ Facebookové stránky „Co se děje v Kostelci“ mají již značný počet návštěvníků, svou historii a fungují – možno využít k další propagaci; dále možné rozšířit propagaci mimo region (web stránky viničné cyklostezky); jednotný grafický ráz pozvánek, aby bylo snáze identifikovatelné, že jde o akci v Kostelci.

### **Podpora seniorů a rodin pečujících o seniory**

→ Ideální stav: zaměřit na seniory v domácí péči jakožto prevence opuštěnosti, například formou: návštěv členů Národopisného souboru (aktivní senioři) za nechodícími staršími seniory u nich doma; výletů pro seniory; ambulantní „seniorské centrum“, v kterém by měly rodiny pečujícího o seniora možnost seniora několik hodin nechat nebo tam s ním a dalšími seniory být – obdobný režim jako v případě mateřských center; přenos mše v místním kostele (kam senior zpravidla celý život chodil) přes internet

→ zlepšení informovanosti rodin se seniory (např. o možnostech využití státních příspěvků na péči či na kompenzační pomůcky), prevence, kvalita a dostupnost informací o dostupné podpoře a službách

### **Rozmanitější nabídka kroužků pro děti**

→ stav: s nabídkou jsou místní spokojeni, ale za některými kroužky jezdí děti do Kostelce (hudební, jazykové, folklorní, sportovní). Některým respondentům přijde škoda, že tak děti tráví svůj volný čas mimo obec a oslabuje se tím jejich pouto k místu. Ideální stav: je potřeba zmapovat a ověřit poptávku – o jaké kroužky konkrétně by byl zájem a poté podpořit vznik těchto kroužků (například lektorovi nabídnout nájem v obecních prostorách (komunitní centrum) zdarma). Tipy na konkrétní typy kroužků: zahradičení (viz. potenciál „osvěta týkající se životního prostředí a hospodaření



s odpady“); „hasičský kroužek pro děti“ – v obci již existuje Sbor dobrovolných hasičů (výhody: mezigenerační propojení, podpora místní tradice a vztahu k místu, potažmo tvorba lokální identity); folklorní kroužek (dříve byl, nyní za ním jezdí děti do Kyjova)

#### **Kanalizace**

→ stav: mnozí z těch, co mají vlastní septiky, pouští odpad přímo do potoka. Z hlediska ochrany životního prostředí a také budování příjemného prostředí v centrální části obce (posezení u potoka na návsi) je tato situace nežádoucí.

→ Ideální stav: kanalizace; využití dešťové vody

#### **Osvěta týkající se životního prostředí a hospodaření s odpady**

→ ideální stav: témata relevantní pro Kostelec a jeho okolí: nedostatek pitné vody / zalesňování jakožto protierozní opatření a na podporu klimatu / zatravňování – tvorba luk (jejich současná absence) –

#### **Zámeček – revitalizace**

→ ideální stav: revitalizace jak budovy (technického stavu a vnějšího vzhledu), tak funkce (tip: sociální (dostupné) bydlení: přilákání mladých rodin s nižšími příjmy)

#### **Návod (manuál) na využití víceúčelového hřiště**

→ ideální stav: umístěný na hřišti, spíše obrázkový, aby byl srozumitelný i dětem, které nečtou

#### **Lékařská ordinace**

→ stav: vnímají, že její nepřítomnost dopadá především na starší ročníky. Pro ostatní zpravidla nebývá problémem dopravit se do nedalekého Kyjova.

#### **Více menších dětských hřišť + úprava stávajícího dětského hřiště u fotbalového hřiště**

→ stav: pro některé je stávající dětské hřiště u fotbalového hřiště malé a nedostatečně vybavené a některým chybí návod, jak využívat jednotlivé jeho prvky. Dále by ocenili, kdyby bylo v obci vícero menších dětských hřišť na různých místech.

#### **Revitalizace interiéru kulturního domu**

→ stav: jeho stávající interiér pokládají za starý, esteticky nevyhovující a nereprezentativní.

#### **Nová výstavba orientovaná na rodiny s malými dětmi**

# Mezioborová syntéza

## | projektové záměry

### Revitalizace návsi a oživení centra

☂ stávající stav: Uliční náves v Kostelci (centrum obce) působí prázdně a neúplně. Náves je trojúhelníkovitého půdorysu; z větší části tvořena nakrátko sečeným tráv-níkem, zahluobeným tokem Malšinky a starší lipovou alejí na pravém břehu toku. V pomyslném středu se nachází obecní dům (skautská klubovna), autobusová točna a sezení pod borovicemi.

☂ Místním obyvatelům zde chybí prostor pro posezení a setkávání v centru obce. Současný stav je nevyhovující hlavně kvůli absenci laviček, velmi znečištěnému toku Malšinky, absenci stínu atd.

☂ Navrhované řešení: Historicky nebyla náves nijak zastavěna. Bylo by tedy vhodné se držet historicko-urbanistické linky a náves nikterak nezastavovat. Namísto toho by byla vhodná rekonstrukce, případně rozšíření stávajícího jediného domu (skautské klubovny). Účely této budovy by mohly být různé (pracovalo se i s variantou přesunu obecního úřadu)<sup>1</sup>, nicméně my se přikláníme k následujícímu:

☂ chytře rozčlenit vnitřní dispozice budovy, což by umožnilo její víceúčelové využí-tí. 1, stále by mohla sloužit jako základna skautů (jedna místnost) 2, přesun knihovny (záleží na velikosti fondu knihovny) 3, „kulturní prostor“ spolu s kavárno – krámko - bistro a posezením venku. Část 3 by byla prostorem s nabídkou regionálních produk-tů (med, víno, marmelády, zelí, škvarky apod.), v rohu místnosti by mohla být menší folklorní expozice v rohu místnosti (např. kroje, „Kostelecká svatba“ apod.), barový pult a několik stolků, místnost opatřená plátnem pro promítání, stěny využitelné k menším výstavám, malé podium venku na menší koncerty apod.). V rámci udržitel-ných provozních nákladů by otevírací doba byla omezena dle potřeby místních (např. sezónně, víkendově, odpoledne apod.).

---

<sup>1</sup> Od této varianty jsme upustili, jelikož se nám zdá jako zbytečně nákladná a neefek-tivní. Na návsi by muselo dojít ke stavbě velké budovy a zároveň by současná budova OÚ neměla využití. Proto se nám jeví jako lepší varianta pomyslné protažení centra až k budově současného úřadu, jeho případná rekonstrukce a bezpečné zpřístupnění pro pěší, zároveň zkulturnění parkování a další drobné zásahy v okolí úřadu.



Skica 5: Jeden z možných návrhů revitalizace návsi (půdorys). Návrh bez detailního zpracování zeleně.

1a a b – dřevěné terasy – ze dvou stran, kdy každá může plnit jiný účel – terasa severněji (1a) umožňuje klidné posezení s výhledem do parkově upravené návsi, vhodné relaxační účely, terasa jižně od klubovny (1b) je naopak prostorem, který je propojen se zbytkem návsi a vhodný pro rušný provoz; obě jsou propojené s klubovnou francouzskými okny

2 – úprava prostoru kolem pumpy; posezení, včetně květnatého štěrkového záhonu a nízkého keřového porostu, který by opticky odděloval autobusovou točnu a nově vzniklý relaxační prostor

3 – úpravou břehů vznikne posezení u Malšinky; jednou z možností jsou terasovité schody (varianta beton nebo zatravnění)

4 – nově vzniklé mlatové či štěrkové pěšiny

5a a b – rekonstrukce mostku přes Malšinku + nově vzniklý mostek na druhé straně návsi; oba mají stejný vizuální charakter, který ladí se zbytkem použitého mobiliáře

6 – zeleň parku – vysazení několika dominantních stromů, kdy u rekonstruované klubovny je vysázen dub

7 – zahrádce dominují stromokeře – například hlohy, a podél cest nižší kvetoucí keře, které prostor opticky oddělují a umožňují intimnější zákoutí se zachováním otevřené návsi

8 – skupina borovic – odstranit borovici tak, aby měl dost prostoru dřín, který je nyní borovicemi utiskován; v budoucnosti je vhodné nahradit borovice dominantními listnáči

☂ Hlavní myšlenkou není vytvořit neudržitelný velkolepý městský kulturní prostor, ale místo, které by bylo neutrální a sloužilo co největší skupině místních při všech možných příležitostech (setkávání přátel, náhodných setkání na návsi, osvěžení po procházce, dortík s víkendovou návštěvou, malá oslava dětských narozenin apod.) Z důvodu neutrality bychom zde redukovali např. dětské herní prvky pouze na drobnosti jako pískoviště a pár vodních herních prvků u Malšinky. Dětská hřiště se nacházejí na jiných místech v Kostelci. Toto „kavárno - bistro“ by zároveň mohlo být důvodem, proč odbočit z cyklostezky a zastavit se na chvíli v Kostelci.

☂ Zbytek travnaté návsi by byl řídce osázen několika dominantními stromy – nikoliv tedy hustým parkem, ale tak, aby byl letní transpirační výkon dostatečný a stromy poskytovaly přes léto dostatek stínu. Výsadba několika keřů by pomohla rozčlenit prostor na menší, intimnější části a zároveň fungovat jako lákadlo pro ptáky a jiné živočichy, tj. i jako hodnotný kulturní biotop. V ruku v ruce by šla úprava koryta Malšinky směrem k přístupnějšímu, čistšímu vodnímu toku s květnatými břehovými porosty (viz. projekt II). Prostor by byl průchozí pomocí několika málo štěrkových (???) pěšinek. V nově vzniklé zeleni by byl umístěn mobiliář (několik laviček, košů, drobné osvětlení apod.), který by korespondoval s mobiliářem ve zbytku obce.

## Inspirace





## Malšinka – včetně kanalizace

✿ stávající stav: Intravilánem Kostelce protéká vodní tok Malšinka, který pramení mezi vesnicemi Kostelec a Čeložnice. Do toku je před obcí zaústěna svodnice. Potok protéká za obytnou zástavbou zahradami, část je zatrubněna. Skrze ves potok protéká po návsi kolem silnice a opět za zahradami a obytnými budovami odtéká z obce; po průtoku otevřenou polní krajinou ústí je do Kyjovky v Kyjově. Přes léto má velmi malý průtok, navíc je uměle narovnaný a zahloubený, bez vhodných břehových porostů a fungující jako sběrnice hnojiv a odpadů ze vsí. Charakter toku mezi Kostelcem a Kyjovem je velmi tristní, připomínající kvalitou pomalu tekoucí žumpu.

✿ navrhované řešení: Malšinka je podstatným prvkem kostelecké krajiny, a proto považujeme její pročištění a revitalizaci břehů za zcela zásadní. Návrh jsme rozdělili na dvě části – první sada zásahů by měla vést ke zlepšení kvality vody a druhá by řešila její okolí, břehy a přístup k vodě – a to hlavně funkčně a esteticky

✿ Špatná kvalita vody je způsobena třemi hlavními faktory – nedostatečnou sebečisticí schopností Malšinky (a to především díky značně nevhodným zásahům do tvaru a zahloubení koryta toku), splachem hnojiv z polí a splašků ze septiků do toku.

✿ Zlepšení kvality vody v Malšince předpokládá odstranění (nebo alespoň zmírnění) těchto třech negativních jevů. Napojení 100% domů na kanalizaci, omezení využívání chemických hnojiv v zemědělství jsou kroky, které jsou nad rámec této studie. Nad zlepšením samočisticí schopnosti toku již obec sama uvažuje. Jedna z možností je na nově získaném obecním pozemku



Mapa 9: Území s plánovanými úpravami krajiny vedoucími ke zlepšení kvality vody Malšinky; zeleně plánovaný luh, modře "louka" s retencí splachů z pole



✿ (před obcí – mapa s vyznačeným pozemkem) vysázet luh s rybníčkem (tůňkou) a vytvoření umělých meandrů. Luh by také mohl fungovat jako atraktivní park, potenciálně opět s vodními prvky, a jako bariéra proti povodním (pro schopnost lužní krajiny zadržovat vodu).

✿ Skrze centrum navrhujeme upravit břehy - tj. vytvořit - kde to jde – drobné meandry, vysázet pestrou příbřežní vegetaci a zpřístupnit tok. V centru obce řeka pravděpodobně nikdy nemeandrovala; současná strouha by byla zpřístupněna například betonovými schody. Vznikne tak příjemné, kryté vodní zákoutí přímo v centru obce, které bude vhodně doplňovat frekventované plochy v okolí silnice a autobusové točny.

✿ Rizikovým faktorem je to, že s častějším suchem a ubýváním srážek Malšinka přes léto úplně vyschne. Dalo by se řešit v současnosti chybějící strategií zadržování dešťové vody v obci. V současnosti je odváděna do kanalizace a odtéká pryč.

✿ Další úprava okolí potoka se týká pěšiny od návsi směrem k fotbalovému hřišti. Ta bude udržovaná a byl by zde použit povrch z jemného štěrku. Pěšina by mohla být doplněna lavičkami; na svahu potoka jsou vysázeny keře, které poskytují v letních měsících stín. Došlo by k odstranění vzrostlých thují, jakož to nevhodného a nevhodícího se porostu.



Skica 6: Návrh úpravy pěšiny směrem od návsi k fotbalovému hřišti

## Inspirace



Všechny tyto zásahy je však je nutné koordinovat a konzultovat se správcem toku – Povodí Morava.



## Cesty skrz – snadná průchodnost obcí

- ☀ stávající stav: V Kostelci je poměrně hustý systém pěšinek. Pěšinky tradičně překonávají hranice neoplocených pozemků a prochází podél zahrad, vinic, meziček. Pěšinky jsou pro jihomoravské obce typické a značně přispívají k místnímu geniu loci.
- ☀ Bezpečný průchod obcí není zcela zajištěn. V některých částech chybí chodníky a přechody pro chodce (Moravanská, Moštěnská atd.). To zlepšuje pohyb po obci a zneprístupňuje určitá místa (OÚ). Zároveň v Kostelci chybí bezbariérovost či alespoň možnost odpočinku při cestě za základní občanskou vybaveností (kostel, OÚ).
- ☀ Navrhované řešení: Kostelec obsahuje výraznou extenzivní síť pěších cest, které navrhujeme rozšířit či doplnit tak, aby propojovaly jak jednotlivé části intravilánu, tak i centrum a okraj zástavby a centrum obce s periferií katastru. Cca 60% těchto cest již existuje, zbylých 40% je třeba obnovit nebo vytvořit. Často stačí pouze prosekat hustou vegetaci, místy je třeba upravit povrch – ideálně mlatový či štěrkový, alternativně je možné využít dřevní štěpku vzniklou při likvidaci dřevin.
- ☀ Pěší trasy na mapě 10 naznačují dva okruhy: jeden vede z centra obce přes obecní vinici a po okraji pole a zástavby (kde je vhodné umístit právě zpevněný povrch – štěpku nebo mlat) až k stělnici; zde přechází pole (kde je třeba vytvořit stezku zcela novou) na Losky; odtud se vrací okolo Krýsova vinařství nivou Malšinky zpět do obce.
- ☀ Druhý okruh vede jihozápadním okrajem obce; v úseku mezi silnicí na Hýsly a Křakovy by bylo nutné vytvořit pěšinu novou, která by se napojovala na úvozovou cestu od Křakovů.



Mapa 10: Vnitřní okruh obcí vede často po úzkých travnatých pěšinkách mezi domy

☀ Pěší propojení napříč obcí existuje, obsahuje však několik problematických úseků. Jedním z nich je cesta od obecního úřadu do centra obce, kde chybí bezpečná pasáž kolem frekventované silnice.

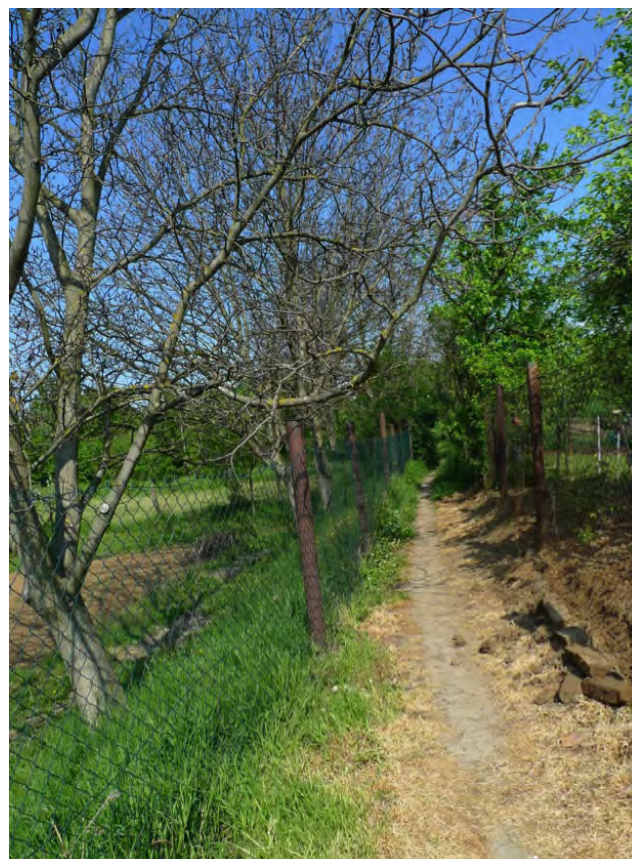
☀ Možným řešením je prodloužit stávající chodník vedoucí podél hlavní silnice ze západní strany končící u křižku před farní zahradou. Nově by chodník mohl vést až k obecnímu sklípku. Na této křižovatce by byl také zřízen nový přechod pro chodce mezi OÚ a přilehlým parkovištěm. Travnatý pruh se svodidlem podél parkoviště by bylo možné doplnit stromy. Celkově si nevzhledná asfaltová plocha parkoviště zaslouží úpravu – vyznačení parkovacích stání vodorovným dopravním značením a doplnění vegetace. Chodník podél bývalého zámku by poté mohl být zrušen.

☀ Jiným případem je příchod ke kostelu, který je pro některé lidi obtížný. Obě schodiště vedoucí podél farní zahrady ze severní a jižní strany by mohla být doplněna odpočívadlem s posezením (plošinka s odpočívadlem). Tím budou schodiště využitelnější i pro spoluobčany vyššího věku; budou mít možnost si při výstupu odpočinout. V rámci sjednocení použitých materiálů doporučujeme změnit povrch severního schodiště tak, aby korespondoval s materiálem schodiště jižního.

**Obr. 12: Vnitřní okruh obcí vede často po úzkých travnatých pěšinkách mezi domy**



**Obr. 13: Vnitřní okruh obcí vede často po úzkých travnatých pěšinkách mezi domy II**







Skica 7: Návrh úpravy schodiště a vchodu do farní zahrady

## Inspirace



# System cest a napojení obce na Kyjov

## 1. Pěší okruh kolem obce

⇒ Stávající stav: I přesto, že vede kolem Kostelce celá řada polních cest a pěšin, část není vzájemně propojena, a tudíž průchodnost krajiny v okolí obce je relativně nízká. Zároveň je v okolí dost zajímavých míst, které nejsou díky nesnadné dostupnosti zcela doceněny ("Harfa", posezení u křížku atd.)

⇒ Navrhované řešení: Je možné vytvořit pěší procházkový okruh kolem obce s vyhlídkovými místy. Ten by využíval stávající polní cesty, úvozy, propojky v obci a propojoval nově posílená lokální centra. Je zde také možnost pro vytvoření naučné stezky s různými náměty (historie, pověsti, výhledy – vídeňská pánev atd.)

⇒ Okruh by mohl začít na návsi, vedl ke kostelu a dál směrem na Kyjov, na křižovatce s další polní cestou by mohla být umístěn drobný umělecký artefakt. Trasa by pokračovala dál po polní cestě na hřeben kopce směrem na sever. Tato část by byla doplněna stromořadím, na určených místech by bylo vhodné umístit lavičky. U Panny Marie by na místě bývalé strážní věže sadu byla umístěna malá rozhledna s výhledem na Chřiby, na Babí Lom a další výrazné dominanty okolní krajiny. Odsud by vedla úvozovou cestou trasa zpět do obce (v půlce úvozu je umístěno sezení) přes upravený prostor před sklípky na hlavní silnici. U rybníčku by byla nainstalována lavička. Trasa by dále pokračovala do kopce směrem na východní svah nad obcí. Stezka by vedla pod vinohrady, v sadech a mezi zahradami až na silnici do Moravan. Dále by okruh pokračoval cestou u pole směrem na silnici na Hýsly. Zde by bylo třeba jednat se soukromými majiteli pozemků. Okruh by vedl přes silnici po ulici z kopce a poté zahýbal směrem na fotbalové hřiště, kolem dětského hřiště podél potoka Malšinka a končil opět na návsi.

⇒ Námi navrhovaný okruh může být spojen s naučnou stezkou popisující Kosteleckou přírodu, místní historii či legendy a pověsti. Na jednotlivých stanovištích by mohly být hádanky, puzzle apod. Na návsi by byl rozcestník s informační cedulí s mapou stezky. Je možné spolupracovat s geolokační hrou Skryté příběhy <https://www.skrytepribehy.cz/> a vytvořit tak zajímavou stezku pro návštěvníky obce.

⇒ Jednotlivá zastavení by bylo možné vymyslet dle zájmu místních a ušít řešení jednotlivým místům na míru.

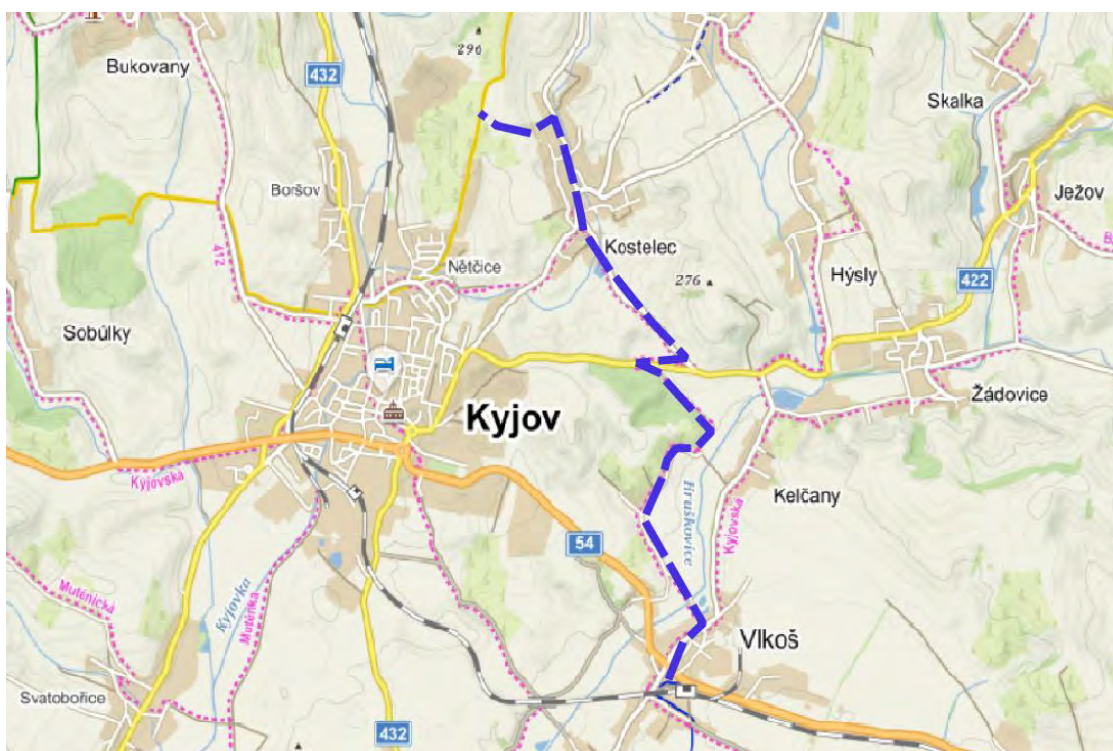
## 2. Napojení obce na okolí

➤ Stávající stav: Kostelec je s okolními obcemi dostatečně propojen sítí pozemních komunikací, průchodnost krajiny pro pěší a cyklisty, ale není dobrá. Turistické trasy Kostelcem žádné nevedou, pouze na západě katastru obce prochází žlutá trasa KČT vedoucí z Kyjova do Chřib. Obcí prochází cyklotrasa Moravská vinná. Místním především chybí bezpečné napojení na Kyjov.





Mapa 11: Vnější pěší stezka okolo Kostelce, která vede po již existujícím systému polních cest. Vhodné je však vysázení alejí a vytvoření laviček a odpočívadel. Mapa se zákresy zastavení a zároveň navrhovanou výsadbou



Mapa 12: Mapa možného napojení modré turistické značky na žlutou

➤ Navrhované řešení:

➤ Pěší:

Námi navrhovanou variantou je prodloužení modré trasy končící v obci Vlkoš na nádraží. Nově by vedla přes Kelčany, podél lesa Chrást, polem k Malšince, centrem Kostelce, úvozovou cestou na západním svahu nad Kostelcem a polní cestou na sever k Jasné hoře, kde by se napojila na žlutou trasu KČT. V tomto případě by bylo nutné kontaktovat ČTK a domluvit se s nimi na další spolupráci.

Mapa12: Mapa možného napojení modré turistické značky na žlutou

➤ Cyklo:

Obec plánuje vybudovat novou cyklotrasu podél potoka Malšinka, ta se bude napojovat na Moravskou vinnou. Půjde o příjemnější variantu cyklostezky, která povede mimo silnici, tudíž se zpřístupní i pěším. Zároveň by bylo možné prodloužit modrou turistickou trasu do centra Kostelce.



Skica 8: Návrh úpravy cyklostezky podél Malšinky





# Přílohy

## Seznam literatury:

- Hurt, J. a kol. 1970: Kyjovsko. Muzejní spolek v Brně, Okresní muzeum v Hodoníně.  
Klvaňa, J. – Fintajsl, F. – Zlámal, S. 1948: Kyjovsko. Kyjov.  
Kolektiv, 1936: Na našem Slovácku, Kyjovsko a Žďánsko v souborném popisu. Kyjov.  
Kolektiv, 1974: Kostelec. Vydáno ku příležitosti sjezdu rodáku, Kostelec.  
Low & spol., 2009: Dobré příklady pro běžné stavby na venkově. [online]. Brno. Dostupné z: [http://www.lowaspol.cz/\\_soubory/dobre\\_prikklady.pdf](http://www.lowaspol.cz/_soubory/dobre_prikklady.pdf)  
Mareček, J. 2005: Krajinářská architektura venkovských sídel. Praha: Česká zemědělská univerzita v Praze. Dostupné z: [http://marecek.agrobiologie.cz/index.php?obsah=ke\\_stazeni](http://marecek.agrobiologie.cz/index.php?obsah=ke_stazeni)  
Perlín, R. 2010: Venkov, typologie venkovského prostoru. Dostupné z: <http://www.mvcr.cz/soubor/perlin-pdf>  
Rozmanová, N. a Gajdíková, Z. 2016: Principy a zásady urbanistické kompozice v příkladech. Praha: Ministerstvo pro místní rozvoj ČR. Brno: Ústav územního rozvoje. Dostupné z: <http://www.uur.cz/default.asp?ID=4911>  
Slavík, F. 1903: Moravské Slovensko od 17. století. Matice Hodonínská Hodonín.  
Tribula, J. 1984: Zjišťovací výzkum kostela sv. Václava v Kostelci u Kyjova. Přehled výzkumů 1982, 61-62.  
Unger, J. 1993: Přínos archeologických výzkumů k dějinám církevní architektury na jižní Moravě. Okres Hodonín. Jižní Morava 29, 66-72.

## Online dostupné databáze:

- ČSÚ – Český statistický úřad  
Gístralík – Geografický informační systém tradiční lidové kultury 1750 – 1900.  
Prezentace starých mapových děl z území Čech, Moravy a Slezska  
Ústřední archiv zeměměřictví a katastru  
CHMI -Český hydrometeorologický ústav  
Geologický ústav AV ČR  
VUMOP - Výzkumný ústav meliorací a ochrany půdy  
AOPK – Agentura ochrany přírody a krajiny ČR  
ČÚZK – Český úřad zeměměřičský a katastrální

## Zdroje map a fotografií

- Zdrojem použitých leteckých snímků a uličních pohledů jsou <https://mapy.cz/> a <https://www.google.cz/maps>  
Autoři fotografií jsou: Jan Albert Šturma, Vojtěch Luxemburg

## Seznam respondentů:

- starosta obce (žena, věková kategorie 40-60)  
vedoucí místní skautské klubovny (muž, věková kategorie 40-60)  
zemědělec (muž, věková kategorie 40-60)  
zastupitel, člen Výboru pro kulturu a sport (muž, věková kategorie 20-40)  
jáhen z místní fary (muž, věková kategorie 40-60)  
předsedkyně spolku Volnočas, učitelka v místní MŠ (žena, věková kategorie 40-60)  
členka Národopisného souboru, v důchodu (žena, věková kategorie 60-80)

## Výsledky ankety (mini dotazníku) dostupné zde:

<https://docs.google.com/forms/d/1NIXmXtmchfcDIO2A1u5T6OTiJYOUfQaDkACy-v6ot7Bo/edit#responses>

## Seznam map, grafů, tabulek a obrázků

### Mapy

- Mapa 1: Mapa katastru obce Kostelec
- Mapa 2: Mapa stabilního katastru Kostelce
- Mapa 3: Mapa zobrazení růstu Kostelce zachycené v čase
- Mapa 4: Obec Kostelec (u Kyjova) vyobrazený – vojenské mapování
- Mapa 5: Výřez geologické mapy Kostelce
- Mapa 6: mapa významných úseků krajiny
- Mapa 7: Vymezení historického centra vesnice a dalších prostorových celků zástavby
- Mapa 8: Prostorové celky zástavby podle rastru sítě komunikací
- Mapa 9: Území s plánovanými úpravami krajiny vedoucími ke zlepšení kvality vody Malšinky; zeleně plánovaný luh, modře "louka" s retencí splachů z pole
- Mapa 10: Vnitřní okruh obcí vede často po úzkých travnatých pěšinkách mezi domy
- Mapa 11: Vnější pěší stezka okolo Kostelce
- Mapa 12: Mapa možného napojení modré turistické značky na žlutou

### Grafy

- Graf 1: Vývoj počtu obyvatel v Kostelci
- Graf 2: Srovnání věkové struktury obyvatel
- Graf 3: Srovnání podílu věřících osob v Česku
- Graf 4: Vývoj věkové struktury obyvatel 2011–2018
- Graf 5: Podíl odvětví na struktuře zaměstnanosti 2011
- Graf 6: Srovnání podílu nezaměstnaných osob Česko

### Obrázky

- Obr. 1: Románská podoba kostela sv. Václava
- Obr. 2: Tok Malšinky v centrální části obce;
- Obr. 3: Již zrealizovaný zásah do veřejného prostranství - květnaté trávníky v centru obce
- Obr. 4: Lokalita Losky
- Obr. 5: Budova bývalé viniční boudy na obecní vinici
- Obr. 6: Křížek u Čeložnic s ohništěm a trávníkem s druhy "transplantovanými" z lokality Losky
- Obr. 7: Fara kostela
- Obr. 8: Chybějící chodník u zámku směrem k OÚ
- Obr. 9: Polní cesta za Kostelcem
- Obr. 10: Náskres záhumení struktury
- Obr. 11: Záhumenky ve východní části obce. Některé z nich jsou ještě ručně obdělávány

### Skicy

- Skica 1: Návrh lavičky na pěším okruhu
- Skica 2: Vnitřní okruh obcí vede často po úzkých travnatých pěšinkách mezi domy
- Skica 3: Jedna z možných variant návrhu lokálního centra u vinných sklípků
- Skica 4: Jedna z možných variant návrhu lokálního centra u vinných sklípků
- Skica 5: Jedna z možných variant návrhu lokálního centra u pumpy
- Skica 6: Návrh chodníku
- Skica 7: Jeden z možných návrhů revitalizace návsi (půdorys). Návrh bez detailního propracování zeleně.
- Skica 8: Jeden z možných návrhů revitalizace návsi (pohled z ulice)

Skica 9: Návrh úpravy pěšiny směrem od návsi k fotbalovému hřišti

Skica 10: Návrh úpravy schodiště a vchodu do farní zahrady

Skica 11: Návrh úpravy chodníku (změna úpravy povrchu, doporučujeme spíše keřové patro)

Skica 12: Návrh úpravy cyklostezky podél Malšinky





