

AKTUÁLNÍ VÝKONNOST ORGANIZACÍ V ČR

(DÍLČÍ VÝSLEDKY ŘEŠENÍ PROJEKTU CZ.3.01.2012.221.002
„SYSTEMY MĚŘENÍ VÝKONNOSTI V ČESKÝCH ORGANIZACÍCH“, 2013)

O INSTITUTU

Institut evaluací a sociálních analýz je první soukromý vědecko-výzkumný institut v oboru společenských věd založený v ČR. Jde o nezávislý subjekt, který byl založen podle pravidel stanovených Evropskou unií (Článek 2.2, písm. d. Rámce Společenství pro státní podporu výzkumu, vývoje a inovací). Institut je výzkumnou organizací dle zákona č. 130/2002 Sb., o podpoře výzkumu, experimentálního vývoje a inovací a je zapsán na Seznamu výzkumných organizací vedeném Radou pro vědu, výzkum a inovace (RVVI). Cílem Institutu je provádět základní výzkum, aplikovaný výzkum nebo experimentální vývoj a šířit jejich výsledky prostřednictvím výuky, publikování nebo převodu technologií, přičemž veškerý zisk je zpětně investován do těchto činností.

Hlavními činnostmi, kterými se INESAN zabývá, jsou evaluace a sociální analýzy.

Mezi tematické okruhy, jejichž výzkumem se INESAN zabývá, patří eticky odpovědné chování, manažerská studia, ICT, životní prostředí a sociální témata.

Díky svému zázemí v oblasti metodologie aplikovaného společenskovedního výzkumu INESAN poskytuje také zpracování výzkumných šetření a metodologických analýz. INESAN rovněž poskytuje odborné služby při tvorbě metodických nástrojů pro evaluaci, realizuje samotná evaluační šetření, podílí se na přípravě zadávacích dokumentací, recenzuje jednotlivé dokumenty vztahující se k evaluaci a k metodologii společenskovedního výzkumu.

Publikace, expertízy, odborná stanoviska a posudky, které INESAN vydává, nejsou ovlivněny postoji donorů a zadavatelů a jsou nezávislým pohledem expertů INESANu.

INESAN

INSTITUT EVALUACÍ
A SOCIÁLNÍCH ANALÝZHeřmanova 1169/22
170 00 Praha 7

Tel.: +420 220 190 597

E-mail: info@inesan.eu

Web: www.inesan.eu

O PROJEKTU

Hlavním cílem projektu CZ.3.01.2012.221.002 „**Systémy měření výkonnosti v českých organizacích**“ je analýza současných systémů, metod a přístupů k měření výkonnosti v organizacích v ČR.

Mezi dílčí cíle projektu patří zjištění míry dosahování stanovených cílů v organizacích; determinace oblastí sledování výkonnosti; rozbor využívaných ukazatelů výkonnosti; analýza problematických aspektů sledování a měření výkonnosti; sumarizace vnímaných výhod sledování výkonnosti a identifikace způsobů využívání dat o výkonnosti v organizacích.

Účelem tohoto dílčího výstupu je informovat o dosahované výkonnosti, tedy o míře, ve které české organizace dosahují vytyčených cílů.

SOUHRN VÝSLEDKŮ

Výsledky provedeného výzkumu dokládají, že celkem 14 % organizací splnilo či dokonce překročilo cíle, které si vytyčily. Jinými slovy to znamená, že tyto subjekty dosáhly své cíle na 100 % či více. Z kvantifikace míry naplnění vytyčených cílů provedené kompetentními zástupci jednotlivých subjektů však vyplývá, že v průměru sledované organizace naplnily své cíle ze čtyř pětín.

Tři pětiny organizací hodnotí svou výkonnost jako srovnatelnou s výkonností ostatních organizací ze svého oboru; jako výkonnější než ostatní organizace se hodnotí přibližně třetina subjektů.

Celkem 70% organizací, které nesplnily své cíle, podnikla konkrétní opatření za účelem zvýšení své výkonnosti.

Problémy s dosahováním stanovených cílů organizace přičítají převážně vnějším faktorům, jako jsou např. nepříznivá situace na trhu, vysoce konkurenční prostředí, doznívající ekonomická krize apod.

METODIKA VÝZKUMU

Údaje obsažené v tomto přehledu pocházejí z výzkumného šetření realizovaného v rámci projektu CZ.3.01.2012.221.002 Institutem evaluací a sociálních analýz (INESAN).

Sběr dat byl realizován v České republice v květnu 2012. K výběru organizací byla použita technika stratifikovaného náhodného výběru. Výběrový soubor tvoří české podnikatelské subjekty.

V rámci provedeného výzkumného šetření bylo realizováno a analyzováno celkem 331 interview s vedoucími představiteli jednotlivých organizací (ředitelé, CEO, CFO).

IDENTIFIKAČNÍ ÚDAJE

Struktura podle odvětví:

Celkem 48 % organizací tvoří průmyslové podniky, 20 % organizací tvoří subjekty z odvětví utilit a telekomunikací a zbylých 32 % tvoří ostatní organizace (např. z oblasti stavebnictví, obchodu a služeb).

Struktura podle velikosti organizace:

Polovinu výběrového souboru (50 %) tvoří malé organizace, tj. subjekty s méně než 100 zaměstnanci, 32 % jsou střední organizace se 100 až 249 zaměstnanci a 18 % tvoří velké organizace s 250 a více zaměstnanci.

Struktura podle existence poboček:

56 % organizací nemá žádné pobočky, 34 % subjektů má pobočky pouze v ČR, 8 % organizací má pobočky v ČR i v zahraničí, a 2 % organizací mají pobočky jen v zahraničí.

Struktura podle výše obrátu:

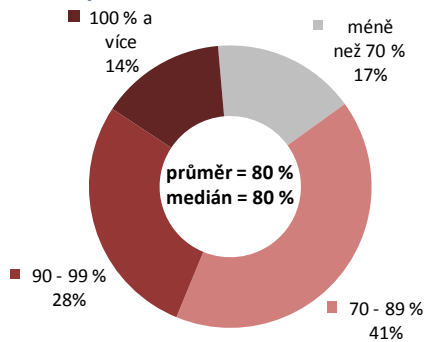
V případě 25 % organizací výše posledního známého obrátu (tedy za rok 2011) nepřesahovala 50 mil. Kč, 17 % organizací dosáhlo obrátu ve výši 50–99 mil. Kč, 41 % organizací vykázalo obrát ve výši 100–499 mil. Kč a 17 % mělo obrát vyšší než 500 mil. Kč.

AKTUÁLNÍ VÝKONNOST ORGANIZACÍ V ČR

DÍLČÍ VÝSLEDKY ŠETŘENÍ

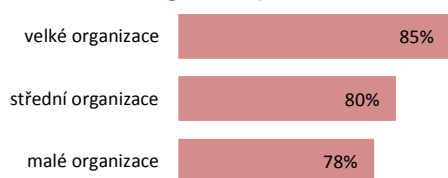
Stanovené cíle splnilo či dokonce překročilo 14 % organizací; dalších 28 % organizací splnilo 90–99 % svých cílů, dvě pětiny organizací dosáhly celkové výkonnosti na úrovni 70–89 % a necelá pětina subjektů splnila méně než 70 % svých cílů. Průměrná míra naplnění stanovených cílů činí **80 %**, přičemž medián dosahuje rovněž hodnoty 80 %.

Graf 1: Celková úspěšnost při dosahování stanovených cílů

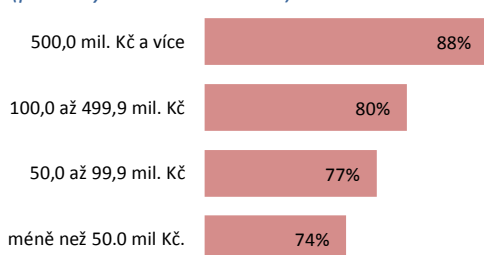


Vyšší průměrná úspěšnost při dosahování cílů je patrná v segmentu organizací s více než 250 zaměstnanci a mezi subjekty s obratem vyšším než 500 mil. Kč.

Graf 2: Průměrná míra úspěšnosti dosahování stanovených cílů (podle velikosti organizace)



Graf 3: Průměrná míra úspěšnosti dosahování stanovených cílů (podle výše ročního obrátu)



Vyšší míra naplnění vytyčených cílů je dále patrná u organizací, které se samy hodnotí jako výkonnější ve srovnání s ostatními subjekty z daném oboru podnikání.

Graf 4: Průměrná míra úspěšnosti dosahování stanovených cílů (podle sebehodnocení výkonnosti)



Nejnižší úspěšnost v dosahování vytyčených cílů je patrná mezi organizacemi, které výkonnost neměří, ale pouze ji odhadují. Naopak **nejvyšší míra úspěšnosti** byla zaznamenána u subjektů, které ke sledování výkonnosti využívají **standardizované metody/nástroje**.

Důvody, proč jednotlivé organizace nedosahují stanovených cílů, pocházejí jak z vnějšího, tak také z vnitřního prostředí organizací.

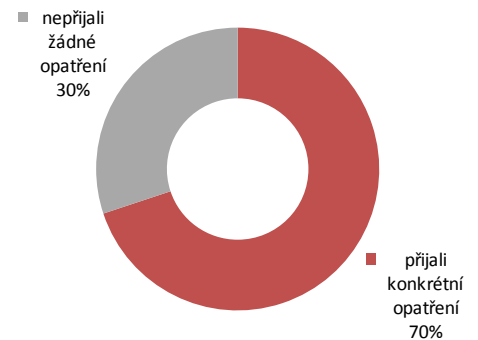
Za nejvýznamnější vnější faktory zástupci sledovaných organizací považují **nepříznivou situaci na trhu, vysoce konkurenční prostředí, doznívající ekonomickou krizi, nedostatek zakázek/zákazníků/klientů a nepříznivé přírodní podmínky**.

Za nejvýznamnější vnitřní faktory jsou zástupci jednotlivých organizací považovány **nedostatek finančních zdrojů, chybující lidský faktor, stanovení vysokých a nedosažitelných cílů a zastaralé technické vybavení**.

Z odpovědí zástupců jednotlivých organizací vyplývá, že problémy s dosahováním stanovených cílů přičítají převážně **vnějším faktorům**.

Celkem sedm organizací z deseti, které nedosáhly stanovené cíle, přijalo konkrétní opatření na zvýšení své výkonnosti.

Graf 5: Přijetí opatření v souvislosti s nenaplněním stanovených cílů



Pozn.: údaje se vztahují k těm organizacím, které nedosáhly všech svých cílů (86 %)

Ve srovnání s ostatními firmami z oboru se považuje za výkonnější více než třetina dotázaných subjektů, přičemž jako výrazně výkonnější se hodnotí 9 % organizací a jako trochu výkonnější čtvrtina organizací.

Tři pětiny subjektů hodnotí svou výkonnost jako přibližně stejnou ve srovnání s ostatními organizacemi a 6 % se hodnotí jako méně výkonné ve srovnání s ostatními organizacemi.

Graf 6: Srovnání výkonnosti organizace s výkonností ostatních subjektů z oboru

