

# NÁZOROVÁ OTEVŘENOST

(DÍLČÍ ZJIŠTĚNÍ Z ŘEŠENÍ PROJEKTU CZ.7.01.2018.231.031 „GLOBÁLNÍ A LOKÁLNÍ POSTOJE OBYVATEL ČR“)

## O PROJEKTU

Hlavním cílem projektu CZ.7.01.2018.231.031 „**GLOBÁLNÍ A LOKÁLNÍ POSTOJE OBYVATEL ČR**“ je popsat identitu české společnosti s ohledem na její globální a národní charakter a další postoje orientace spojené s těmito koncepty.

Mezi dílčí cíle projektu patří výběr vhodného nástroje pro měření sledovaných identit pomocí plošného dotazníkového šetření, popis stavu globální a národní identity u českých obyvatel, popis stavu kosmopolitismu a místní orientace u Čechů a popis vztahů mezi sledovanými koncepty.

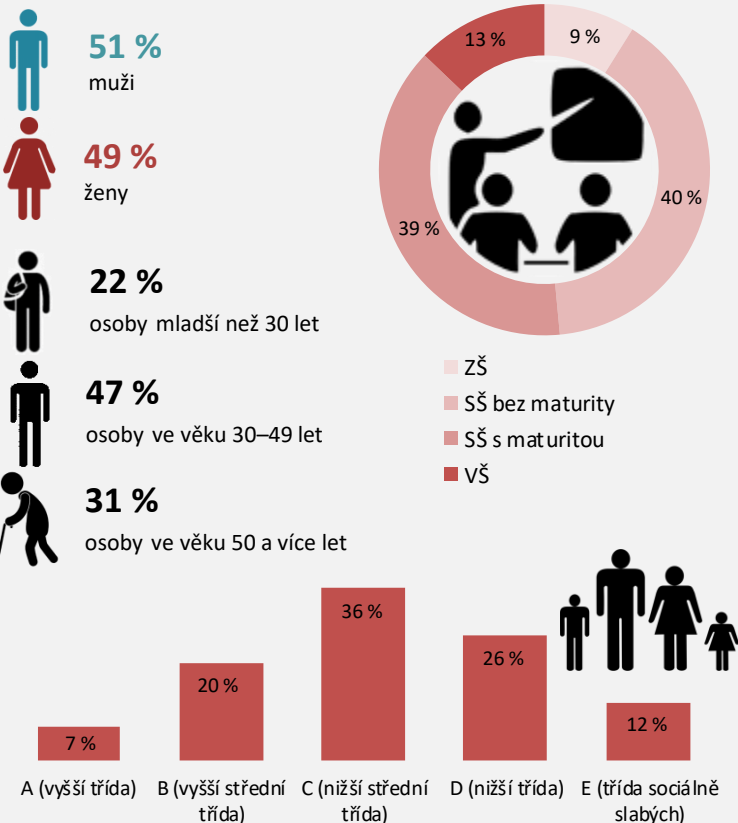
## METODIKA VÝZKUMU

Sběr dat realizoval Institut evaluací a sociálních analýz (INESAN) na vzorku obecné populace ČR v průběhu dubna 2017.

K výběru respondentů bylo použito kvótní techniky. Do zkoumaného vzorku byli zařazováni lidé ve věku od 18 do 64 let. Při koncipování výběru bylo použito aktuálních údajů Českého statistického úřadu. Zkoumaný vzorek reprezentuje základní populaci z hlediska pohlaví, věku, velikosti místa bydliště a kraje. V rámci výzkumu byla data získávána pomocí osobních rozhovorů vyškolených tazatelů s respondenty.

- 2 891** Počet oslovených
- 1 258** Počet respondentů (velikost vzorku)
- 44 %** návratnost (*podíl respondentů na počtu oslovených*)
- 45 min.** Průměrná doba jednoho interview

## POPIS VZORKU



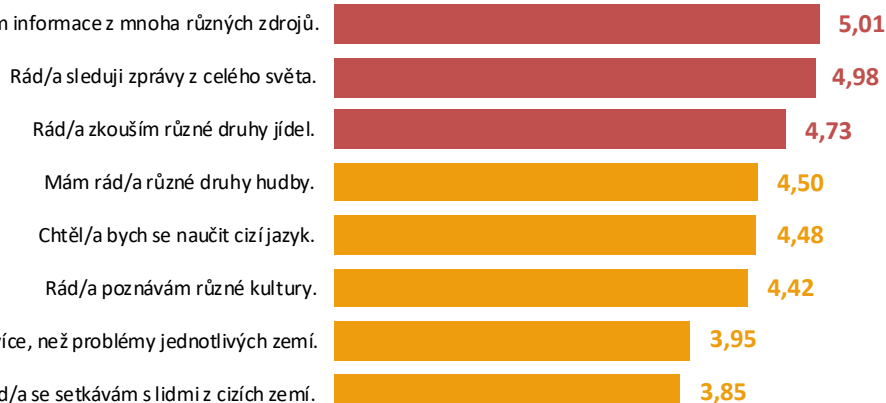
## SHRNUTÍ VÝSLEDKŮ

Jak ukazují výsledky výzkumu, respondenti se při důležitých rozhodnutích snaží využívat informace z více zdrojů, obecně také sledují zprávy z celého světa. Většina jich dále ráda zkouší různé druhy jídel či poslouchá různé druhy hudby. Minimálně polovina dotázaných potom ráda poznává cizí kultury a chtěla by se naučit cizí jazyk.

Podle indexu názorové otevřenosti, který se pohybuje na škále nula (velká názorová uzavřenost) až deset (velká názorová otevřenost) a jehož hodnota ve zkoumaném souboru dosahuje 5,8, jsou respondenti názorově spíše otevření než uzavření. Vyšší názorovou otevřenost vykazují respondenti ze střední a zejména z třídy vyšší, z regionálního hlediska je potom index nejvyšší v Libereckém kraji, nejnižší je naopak v sousedním kraji Ústeckém. Tam respondenti jako v jediném kraji ČR vykazují spíše názorovou uzavřenost.

## NÁZOROVÁ OTEVŘENOST (KOSMOPOLITNÍ)

Když dělám nějaké důležité rozhodnutí, hledám informace z mnoha různých zdrojů.



NESOUHLASÍ

ANI, ANI

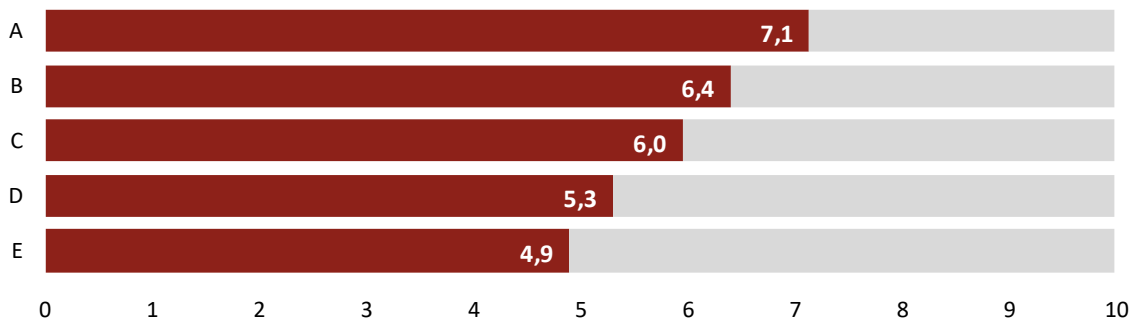
SOUHLASÍ

Pozn.: údaje vyjadřují průměrné hodnocení na škále 1 (rozhodně nesouhlasí) až 7 (rozhodně souhlasí)

## INDEX NÁZOROVÉ OTEVŘENOSTI

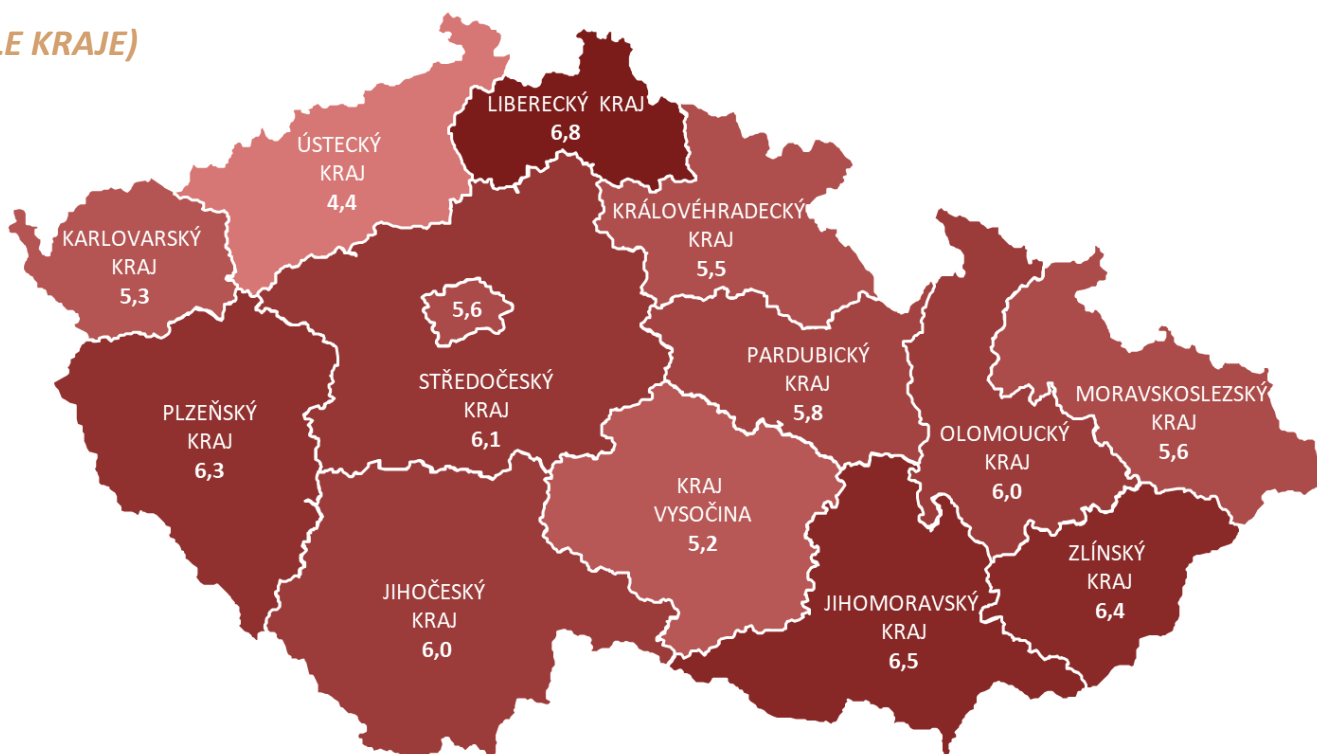
všichni respondenti **5,8**

### (PODLE SOCIOEKONOMICKÉHO STATUSU)



Pozn.: Hodnota 0 znamená, že jsou velmi názorově uzavřeni; hodnota 10 znamená, že jsou velmi názorově otevřeni.

### (PODLE KRAJE)



Pozn.: Hodnota 0 znamená, že jsou velmi názorově uzavřeni; hodnota 10 znamená, že jsou velmi názorově otevřeni; tmavší odstín vyjadřuje vyšší hodnotu indexu.

## O INSTITUTU

**INESAN (Institut evaluací a sociálních analýz) je první soukromý vědecko-výzkumný institut v oboru společenských věd založený v ČR. Jde o nezávislý subjekt, který byl založen podle pravidel stanovených Evropskou unií (Článek 2.2, písm. d. Rámce Společenství pro státní podporu výzkumu, vývoje a inovací). INESAN je výzkumnou organizací dle zákona č. 130/2002 Sb., o podpoře výzkumu, experimentálního vývoje a inovací a je zapsán na Seznamu výzkumných organizací vedeném Radou pro vědu, výzkum a inovace (RVVI). Cílem institutu je provádět základní výzkum, aplikovaný výzkum nebo experimentální vývoj a šířit jejich výsledky prostřednictvím výuky, publikování nebo převodu technologií, přičemž veškerý zisk je zpětně investován do těchto činností.**

Hlavními činnostmi, kterými se INESAN zabývá, jsou evaluace a sociální analýzy.

Mezi tematické okruhy, jejichž výzkumem se INESAN zabývá, patří eticky odpovědné chování, manažerská studia, ICT, životní prostředí a sociální témata.

Díky svému zázemí v oblasti metodologie aplikovaného společenského vědního výzkumu INESAN poskytuje také zpracování výzkumných šetření a metodologických analýz. INESAN rovněž poskytuje odborné služby při tvorbě metodických nástrojů pro evaluaci, realizuje samotná evaluační šetření, podílí se na přípravě zadávací dokumentace, poskytuje peer-review dokumentů vztahujících se k evaluaci a k metodologii společenského vědního výzkumu.

Publikace, expertízy, odborná stanoviska a posudky, které INESAN vydává, nejsou ovlivněny postoji donorů a zadavatelů, nýbrž obsahují nezávislý pohled expertů institutu INESAN.

