

# KOSMOPOLITISMUS JAKO VÝRAZ TOUHY PO UNIKÁTNÍCH VÝROBCÍCH (DÍLČÍ ZJIŠTĚNÍ Z ŘEŠENÍ PROJEKTU CZ.7.01.2018.231.031 „GLOBÁLNÍ A LOKÁLNÍ POSTOJE OBYVATEL ČR“)

## O PROJEKTU

Hlavním cílem projektu CZ.7.01.2018.231.031 „**GLOBÁLNÍ A LOKÁLNÍ POSTOJE OBYVATEL ČR**“ je popsat identitu české společnosti s ohledem na její globální a národní charakter a další postoje orientace spojené s těmito koncepty.

Mezi dílčí cíle projektu patří výběr vhodného nástroje pro měření sledovaných identit pomocí plošného dotazníkového šetření, popis stavu globální a národní identity u českých obyvatel, popis stavu kosmopolitismu a místní orientace u Čechů a popis vztahů mezi sledovanými koncepty.

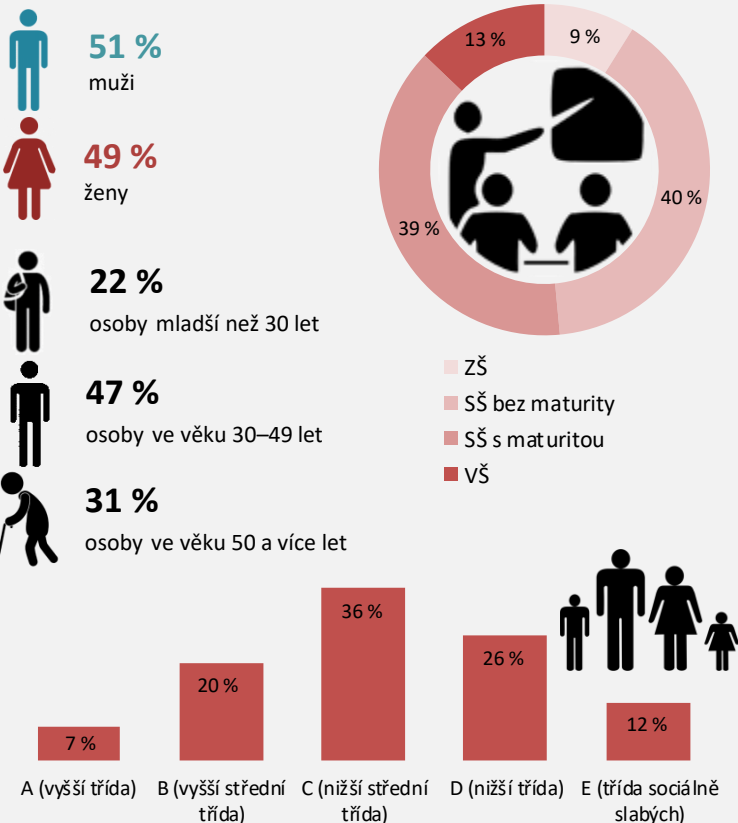
## METODIKA VÝZKUMU

Sběr dat realizoval Institut evaluací a sociálních analýz (INESAN) na vzorku obecné populace ČR v průběhu dubna 2017.

K výběru respondentů bylo použito kvótní techniky. Do zkoumaného vzorku byli zařazováni lidé ve věku od 18 do 64 let. Při koncipování výběru bylo použito aktuálních údajů Českého statistického úřadu. Zkoumaný vzorek reprezentuje základní populaci z hlediska pohlaví, věku, velikosti místa bydliště a kraje. V rámci výzkumu byla data získávána pomocí osobních rozhovorů vyškolených tazatelů s respondenty.

- 2 891** Počet oslovených
- 1 258** Počet respondentů (velikost vzorku)
- 44 %** návratnost (*podíl respondentů na počtu oslovených*)
- 45 min.** Průměrná doba jednoho interview

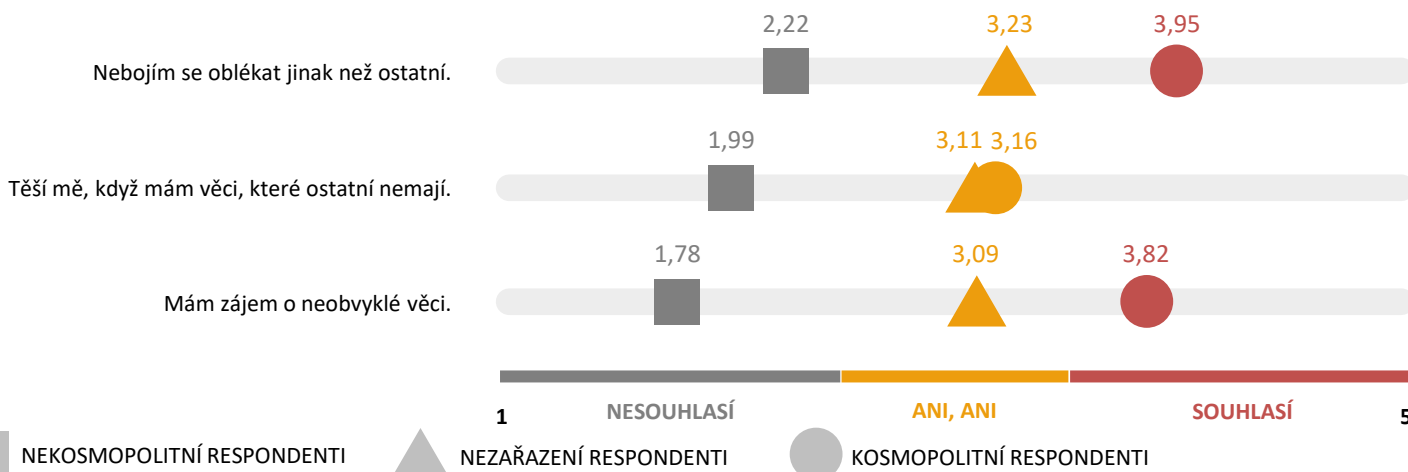
## POPIS VZORKU



## SHRNUTÍ VÝSLEDKŮ

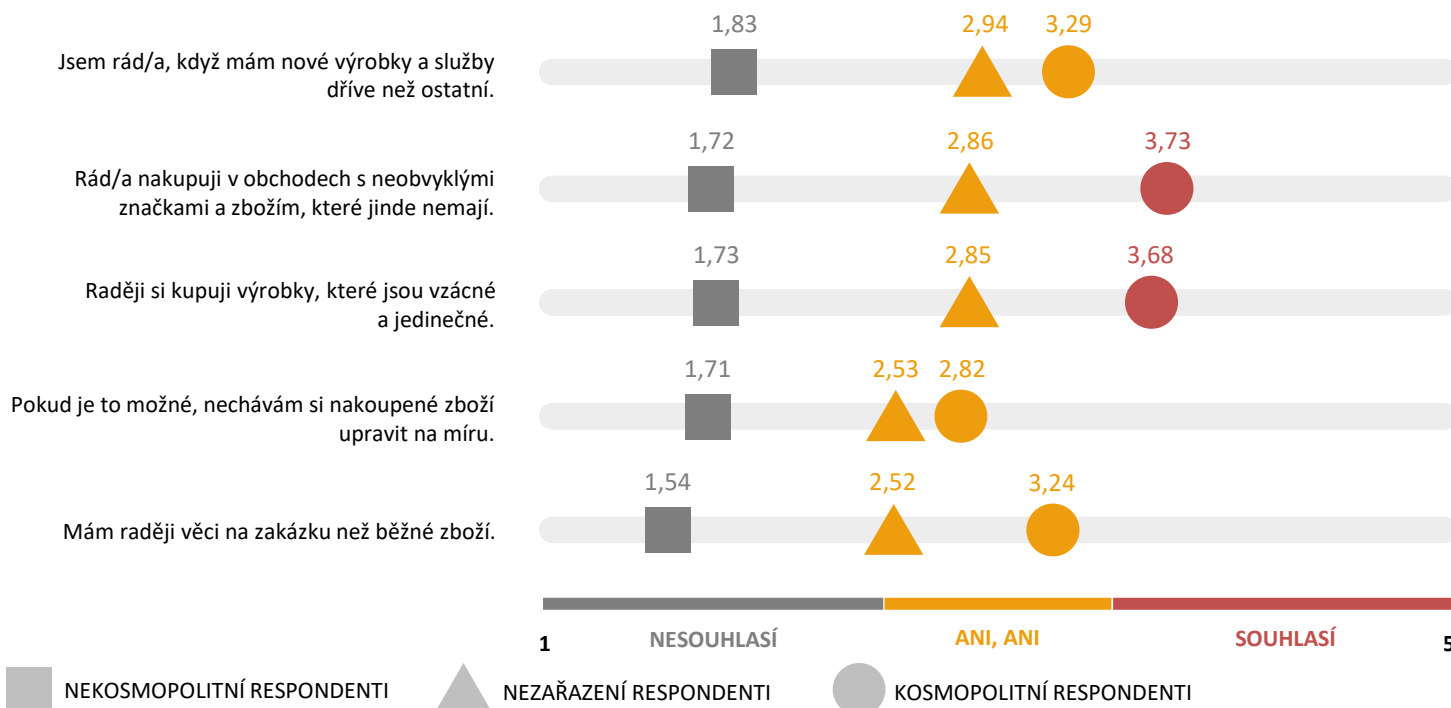
Kosmopolitně orientovaní respondenti mají podle výsledků výzkumu významně větší zájem o unikátní výrobky než ti nekosmopolitně orientovaní. Kosmopolitně orientované osoby se totiž ve srovnání s ostatními spíše nebojí oblékat jinak, mají větší zájem o neobvyklé věci, rádi nakupují v obchodech s neobvyklými značkami a zbožím, které jinde nemají a raději než ostatní si kupují výrobky, které jsou vzácné a jedinečné. Na základě podrobnější analýzy vztahu kosmopolitismu a zájmu o unikátní výrobky byly definovány tři hlavní skupiny respondentů: (1) respondenti, kteří mají zájem o unikátní výrobky a zároveň nejsou z hlediska kosmopolitismu jednoznačně vymezení (20 %), (2) respondenti, kteří také nejsou z hlediska kosmopolitismu jednoznačně vymezení, ovšem nemají zájem o unikátní výrobky (27 %) a (3) respondenti, kteří nejsou ani kosmopolitní, ani nekosmopolitní a zároveň mají ambivalentní postoj k unikátním výrobkům (38 %). Ostatní skupiny respondentů lze na základě jejich velikosti považovat za marginální.

## ZÁJEM O UNIKÁTNÍ VÝROBKU Z POHLEDU KOSMOPOLITISMU



Pozn.: údaje vyjadřují průměrné hodnocení na škále 1 (rozhodně nesouhlasí) až 5 (rozhodně souhlasí)

## ZÁJEM O UNIKÁTNÍ VÝROBKU Z POHLEDU KOSMOPOLITISMU



Pozn.: údaje vyjadřují průměrné hodnocení na škále 1 (rozhodně nesouhlasí) až 5 (rozhodně souhlasí)

## TYPOLOGIE PODLE ZÁJMU O UNIKÁTNÍ VÝROBKU Z POHLEDU KOSMOPOLITISMU

### TYPOLOGIE PODLE ZÁJMU O UNIKÁTNÍ VÝROBKU

		MAJÍ ZÁJEM O UNIKÁTNÍ VÝROBKU	AMBIVALENTNÍ POSTOJ	NEMAJÍ ZÁJEM O UNIKÁTNÍ VÝROBKU
TYPOLOGIE PODLE KOSMOPOLITISMU	KOSMOPOLITNÍ RESPONDENTI	2 %	1 %	0 %
	NEZAŘAZENÍ RESPONDENTI	20 %	38 %	27 %
	NEKOSMOPOLITNÍ RESPONDENTI	0 %	3 %	9 %

Pozn.:  $\Sigma=100\%$

## O INSTITUTU

INESAN (Institut evaluací a sociálních analýz) je první soukromý vědecko-výzkumný institut v oboru společenských věd založený v ČR. Jde o nezávislý subjekt, který byl založen podle pravidel stanovených Evropskou unií (Článek 2.2, písm. d. Rámce Společenství pro státní podporu výzkumu, vývoje a inovací). INESAN je výzkumnou organizací dle zákona č. 130/2002 Sb., o podpoře výzkumu, experimentálního vývoje a inovací a je zapsán na Seznamu výzkumných organizací vedeném Radou pro vědu, výzkum a inovace (RVVI). Cílem institutu je provádět základní výzkum, aplikovaný výzkum nebo experimentální vývoj a šířit jejich výsledky prostřednictvím výuky, publikování nebo převodu technologií, přičemž veškerý zisk je zpětně investován do těchto činností.

Hlavními činnostmi, kterými se INESAN zabývá, jsou evaluace a sociální analýzy.

Mezi tematické okruhy, jejichž výzkumem se INESAN zabývá, patří eticky odpovědné chování, manažerská studia, ICT, životní prostředí a sociální témata.

Díky svému zázemí v oblasti metodologie aplikovaného společenského vědního výzkumu INESAN poskytuje také zpracování výzkumných šetření a metodologických analýz. INESAN rovněž poskytuje odborné služby při tvorbě metodických nástrojů pro evaluaci, realizuje samotná evaluační šetření, podílí se na přípravě zadávací dokumentace, poskytuje peer-review dokumentů vztahujících se k evaluaci a k metodologii společenského vědního výzkumu.

Publikace, expertízy, odborná stanoviska a posudky, které INESAN vydává, nejsou ovlivněny postoji donorů a zadavatelů, nýbrž obsahují nezávislý pohled expertů institutu INESAN.

