

KOSMOPOLITISMUS – ZÁJEM O CIZÍ KULTURY

(DÍLČÍ ZJIŠTĚNÍ Z ŘEŠENÍ PROJEKTU CZ.7.01.2018.231.031 „GLOBÁLNÍ A LOKÁLNÍ POSTOJE OBYVATEL ČR“)

O PROJEKTU

Hlavním cílem projektu CZ.7.01.2018.231.031 „**GLOBÁLNÍ A LOKÁLNÍ POSTOJE OBYVATEL ČR**“ je popsat identitu české společnosti s ohledem na její globální a národní charakter a další postoje orientace spojené s těmito koncepty.

Mezi dílčí cíle projektu patří výběr vhodného nástroje pro měření sledovaných identit pomocí plošného dotazníkového šetření, popis stavu globální a národní identity u českých obyvatel, popis stavu kosmopolitismu a místní orientace u Čechů a popis vztahů mezi sledovanými koncepty.

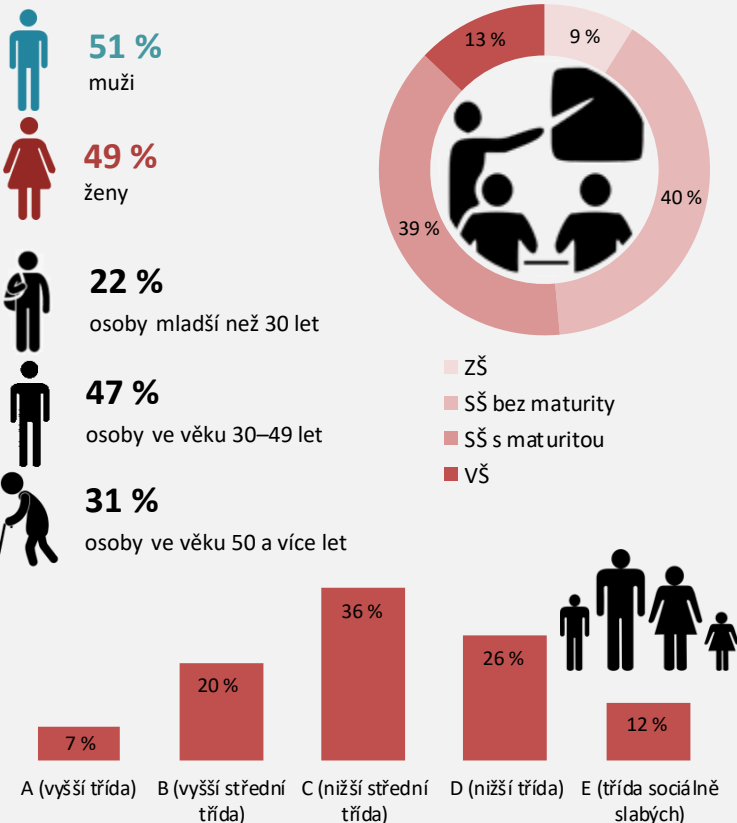
METODIKA VÝZKUMU

Sběr dat realizoval Institut evaluací a sociálních analýz (INESAN) na vzorku obecné populace ČR v průběhu dubna 2017.

K výběru respondentů bylo použito kvótní techniky. Do zkoumaného vzorku byli zařazováni lidé ve věku od 18 do 64 let. Při koncipování výběru bylo použito aktuálních údajů Českého statistického úřadu. Zkoumaný vzorek reprezentuje základní populaci z hlediska pohlaví, věku, velikosti místa bydliště a kraje. V rámci výzkumu byla data získávána pomocí osobních rozhovorů vyškolených tazatelů s respondenty.

- 2 891** Počet oslovených
- 1 258** Počet respondentů (velikost vzorku)
- 44 %** návratnost (*podíl respondentů na počtu oslovených*)
- 45 min.** Průměrná doba jednoho interview

POPIS VZORKU



SHRNUTÍ VÝSLEDKŮ

Zájem respondentů o lidi z jiných zemí a o jejich způsob života je podle výsledků výzkumu spíše ambivalentní. Například platí, že podíl respondentů, kteří se zajímají se o lidi z jiných zemí; rádi se seznamují s jinými způsoby života; všimají si lidí z jiných zemí, aby se od nich něco naučili či kterým se líbí trávit s lidmi z jiných zemí čas a dozvídat se o jejich názorech, se významně nediferencuje od dotázaných s postoji opačnými.

Jak vyplývá z indexu zájmu jednotlivce o cizí kultury, který se pohybuje na škále nula (jednoznačný nezájem o cizí kultury) až deset (jednoznačný zájem o cizí kultury) a jehož hodnota ve zkoumaném souboru dosahuje 4,9, nepřevažuje mezi respondenty ani zájem, ani nezájem o cizí kultury. Dále je vyšší zájem o cizí kultury charakteristický pro respondenty z vyšších sociálních tříd a z regionálního hlediska je index nejnižší v Ústeckém a Královéhradeckém kraji, čímž indikuje převažující nezájem o cizí kultury. Nejvyšších hodnot dosahuje Naopak ve Zlínském a Libereckém kraji dosahuje hodnot nejvyšších a poukazuje tak na převažující zájem obyvatel těchto krajů o cizí kultury.

ZÁJEM JEDNOTLIVCE O CIZÍ KULTURY

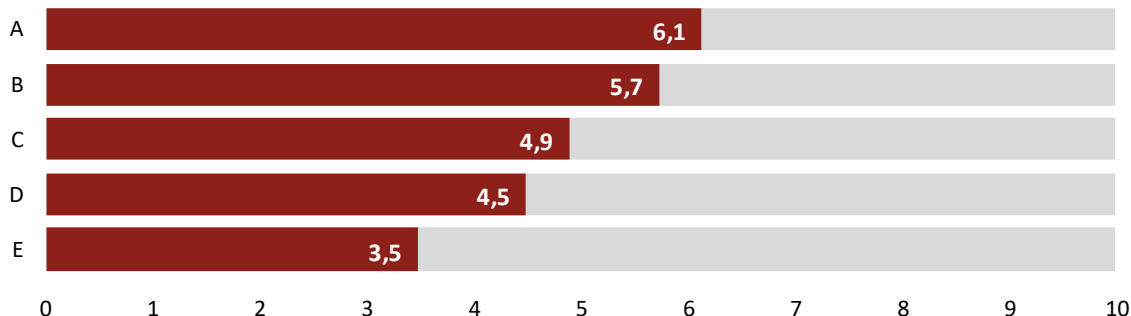


Pozn.: údaje vyjadřují průměrné hodnocení na škále 1 (rozhodně nesouhlasí) až 7 (rozhodně souhlasí)

INDEX ZÁJMU JEDNOTLIVCE O CIZÍ KULTURY

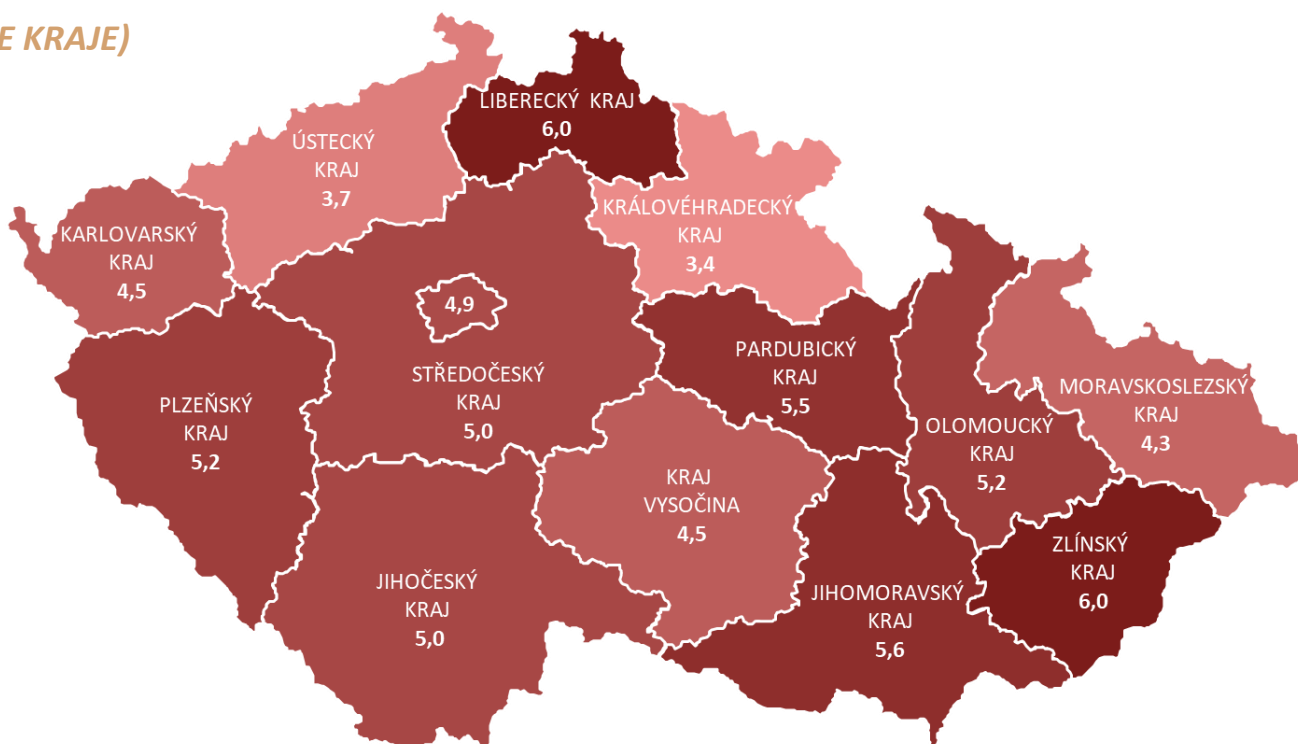
všichni respondenti **4,9**

(PODLE SOCIOEKONOMICKÉHO STATUSU)



Pozn.: Hodnota 0 znamená, že neexistuje zájem o cizí kultury; hodnota 10 znamená, že zájem o cizí kultury je velmi vysoký.

(PODLE KRAJE)



Pozn.: Hodnota 0 znamená, že neexistuje zájem o cizí kultury; hodnota 10 znamená, že zájem o cizí kultury je velmi vysoký; tmavší odstín vyjadřuje vyšší hodnotu indexu.

O INSTITUTU

INESAN (Institut evaluací a sociálních analýz) je první soukromý vědecko-výzkumný institut v oboru společenských věd založený v ČR. Jde o nezávislý subjekt, který byl založen podle pravidel stanovených Evropskou unií (Článek 2.2, písm. d. Rámce Společenství pro státní podporu výzkumu, vývoje a inovací). INESAN je výzkumnou organizací dle zákona č. 130/2002 Sb., o podpoře výzkumu, experimentálního vývoje a inovací a je zapsán na Seznamu výzkumných organizací vedeném Radou pro vědu, výzkum a inovace (RVVI). Cílem institutu je provádět základní výzkum, aplikovaný výzkum nebo experimentální vývoj a šířit jejich výsledky prostřednictvím výuky, publikování nebo převodu technologií, přičemž veškerý zisk je zpětně investován do těchto činností.

Hlavními činnostmi, kterými se INESAN zabývá, jsou evaluace a sociální analýzy.

Mezi tematické okruhy, jejichž výzkumem se INESAN zabývá, patří eticky odpovědné chování, manažerská studia, ICT, životní prostředí a sociální témata.

Díky svému zázemí v oblasti metodologie aplikovaného společenskovědního výzkumu INESAN poskytuje také zpracování výzkumných šetření a metodologických analýz. INESAN rovněž poskytuje odborné služby při tvorbě metodických nástrojů pro evaluaci, realizuje samotná evaluační šetření, podílí se na přípravě zadávací dokumentace, poskytuje peer-review dokumentů vztahujících se k evaluaci a k metodologii společenskovědního výzkumu.

Publikace, expertízy, odborná stanoviska a posudky, které INESAN vydává, nejsou ovlivněny postoji donorů a zadavatelů, nýbrž obsahují nezávislý pohled expertů institutu INESAN.

