

KONTAKT S LIDMI Z CIZÍCH ZEMÍ

(DÍLČÍ ZJIŠTĚNÍ Z ŘEŠENÍ PROJEKTU CZ.7.01.2018.231.031 „GLOBÁLNÍ A LOKÁLNÍ POSTOJE OBYVATEL ČR“)

O PROJEKTU

Hlavním cílem projektu CZ.7.01.2018.231.031 „**GLOBÁLNÍ A LOKÁLNÍ POSTOJE OBYVATEL ČR**“ je popsat identitu české společnosti s ohledem na její globální a národní charakter a další postoje orientace spojené s těmito koncepty.

Mezi dílčí cíle projektu patří výběr vhodného nástroje pro měření sledovaných identit pomocí plošného dotazníkového šetření, popis stavu globální a národní identity u českých obyvatel, popis stavu kosmopolitismu a místní orientace u Čechů a popis vztahů mezi sledovanými koncepty.

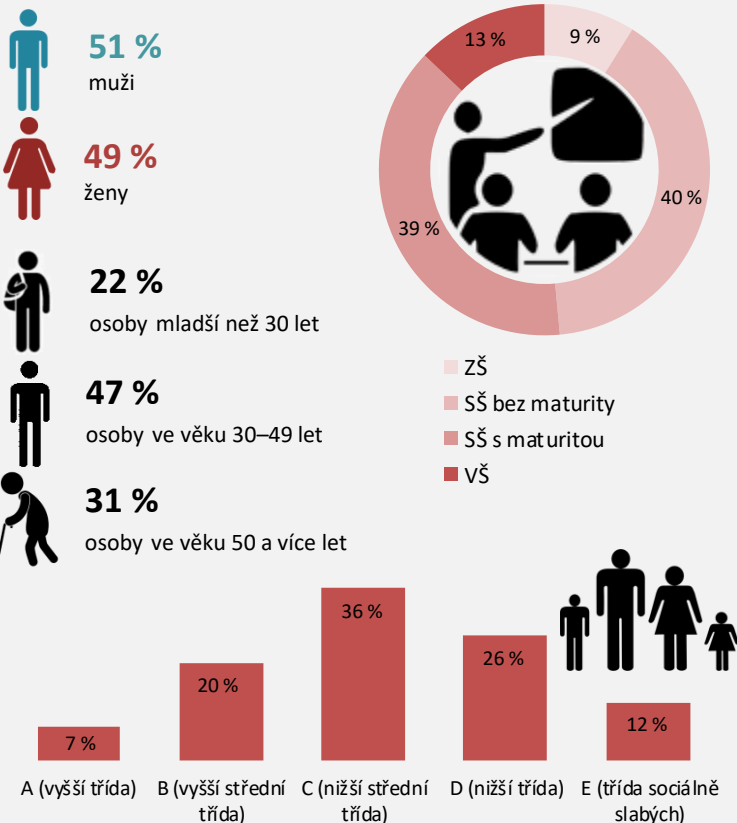
METODIKA VÝZKUMU

Sběr dat realizoval Institut evaluací a sociálních analýz (INESAN) na vzorku obecné populace ČR v průběhu dubna 2017.

K výběru respondentů bylo použito kvótní techniky. Do zkoumaného vzorku byli zařazováni lidé ve věku od 18 do 64 let. Při koncipování výběru bylo použito aktuálních údajů Českého statistického úřadu. Zkoumaný vzorek reprezentuje základní populaci z hlediska pohlaví, věku, velikosti místa bydliště a kraje. V rámci výzkumu byla data získávána pomocí osobních rozhovorů vyškolených tazatelů s respondenty.

- 2 891** Počet oslovených
- 1 258** Počet respondentů (velikost vzorku)
- 44 %** návratnost (*podíl respondentů na počtu oslovených*)
- 45 min.** Průměrná doba jednoho interview

POPIS VZORKU

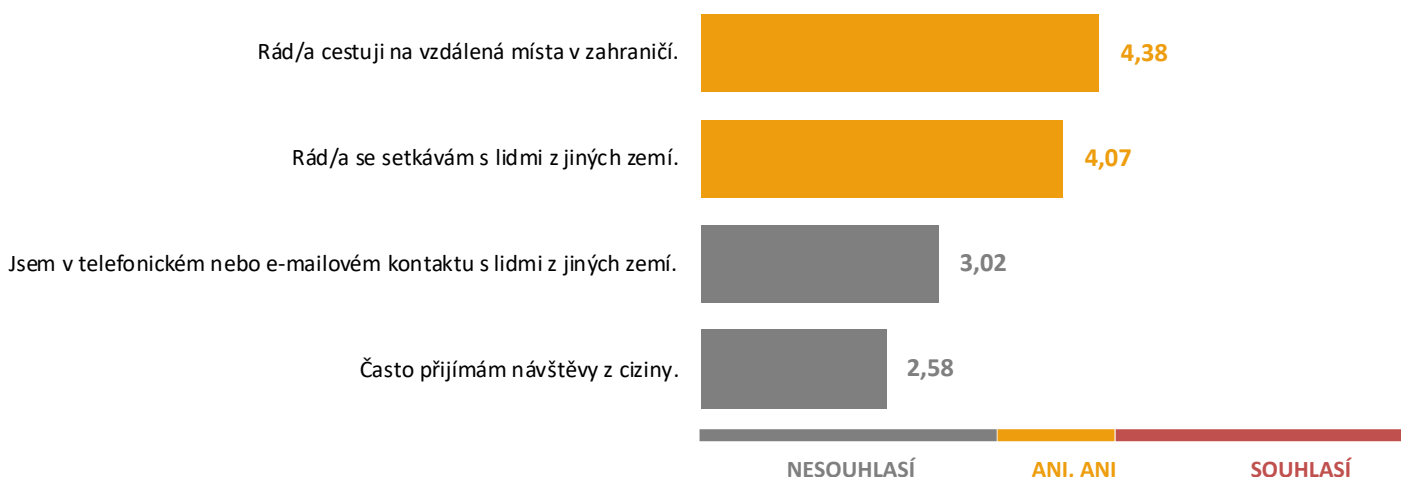


SHRNUTÍ VÝSLEDKŮ

Na vzdálená místa v zahraničí cestuje podle výsledků výzkumu přibližně polovina respondentů ráda, jejich necelá třetina potom zaujímá postoj opačný. Dále se méně než polovina dotázaných ráda setkává s lidmi z jiných zemí, a většina respondentů s nimi není ani v telefonickém či e-mailovém kontaktu. Jen minimum dotázaných potom z ciziny přijímá návštěvy.

Obecně tak respondenti preferují cestovat do cizích zemí, jejich zájem o kontakt s cizinci je však nižší, což vyplývá z indexu zájmu o kontakt s lidmi z cizích zemí, který se pohybuje na škále nula (žádný zájem o kontakt s lidmi z cizích zemí) až deset (velký zájem o kontakt s lidmi z cizích zemí) a jehož hodnota dosahuje ve zkoumaném souboru 4,2. Převažující zájem o kontakt s cizinci byl zaznamenán jen u respondentů z vyšší třídy, nejnižší zájem o kontakt s nimi je charakteristický naopak pro respondenty z nejnižších sociálních tříd. Z regionálního hlediska je index nejvyšší v Plzeňském, Libereckém a Olomouckém kraji. V případě těchto krajů lze i přes nejvyšší hodnoty indexů hovořit pouze o ambivalentním zájmu jejich obyvatel o kontakt s lidmi z cizích zemí.

ZÁJEM RESPONDENTŮ O KONTAKT S LIDMI Z CIZÍCH ZEMÍ



Pozn.: údaje vyjadřují průměrné hodnocení na škále 1 (rozhodně nesouhlasí) až 7 (rozhodně souhlasí)

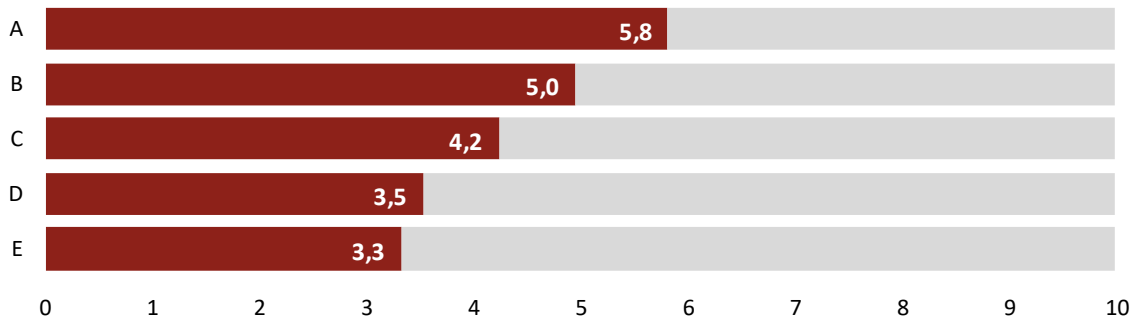
KONTAKT S LIDMI Z CIZÍCH ZEMÍ

INDEX ZÁJMU O KONTAKT S LIDMI Z CIZÍCH ZEMÍ

všichni respondenti

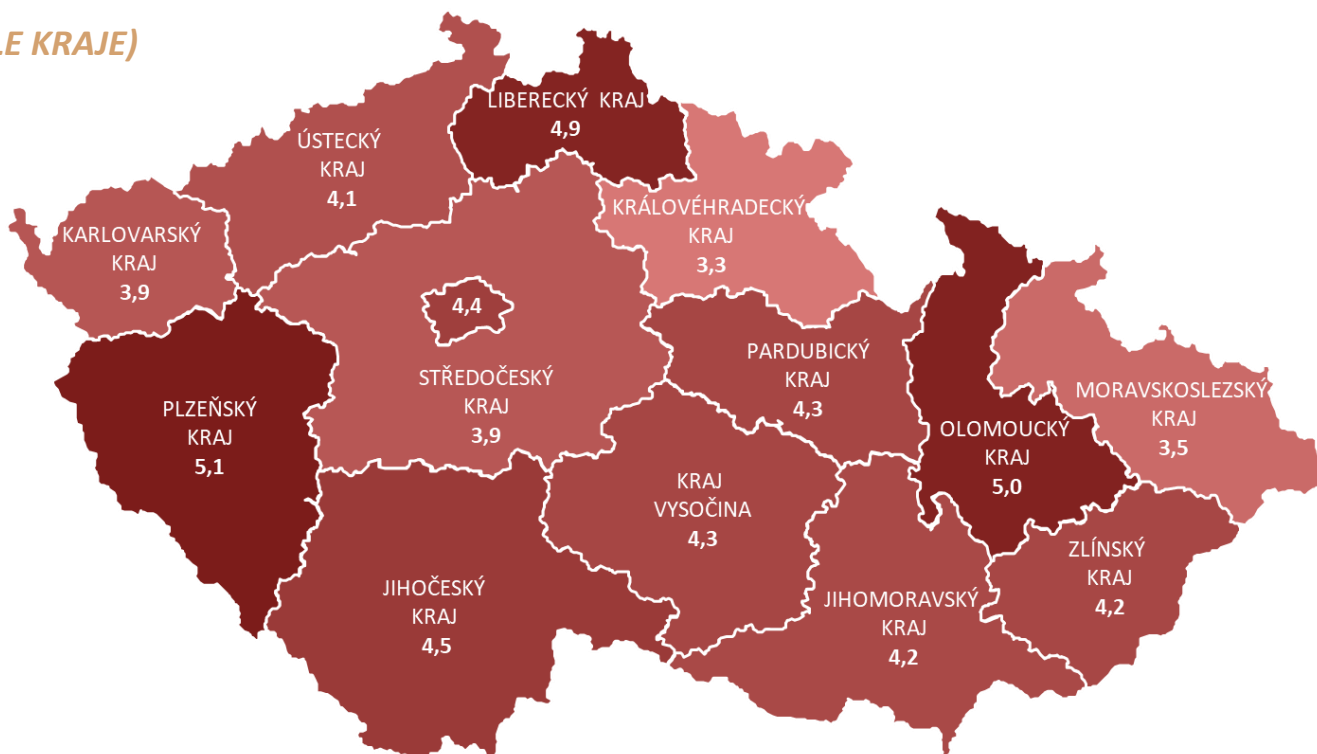
4,2

(PODLE SOCIOEKONOMICKÉHO STATUSU)



Pozn.: Hodnota 0 znamená, že nemají žádný zájem o kontakt s lidmi z cizích zemí; hodnota 10 znamená, že mají velký zájem o kontakt s lidmi z cizích zemí.

(PODLE KRAJE)



Pozn.: Hodnota 0 znamená, že nemají žádný zájem o kontakt s lidmi z cizích zemí; hodnota 10 znamená, že mají velký zájem o kontakt s lidmi z cizích zemí; tmavší odstín vyjadřuje vyšší hodnotu indexu.

O INSTITUTU

INESAN (Institut evaluací a sociálních analýz) je první soukromý vědecko-výzkumný institut v oboru společenských věd založený v ČR. Jde o nezávislý subjekt, který byl založen podle pravidel stanovených Evropskou unií (Článek 2.2, písm. d. Rámce Společenství pro státní podporu výzkumu, vývoje a inovací). INESAN je výzkumnou organizací dle zákona č. 130/2002 Sb., o podpoře výzkumu, experimentálního vývoje a inovací a je zapsán na Seznamu výzkumných organizací vedeném Radou pro vědu, výzkum a inovace (RVVI). Cílem institutu je provádět základní výzkum, aplikovaný výzkum nebo experimentální vývoj a šířit jejich výsledky prostřednictvím výuky, publikování nebo převodu technologií, přičemž veškerý zisk je zpětně investován do těchto činností.

Hlavními činnostmi, kterými se INESAN zabývá, jsou evaluace a sociální analýzy.

Mezi tematické okruhy, jejichž výzkumem se INESAN zabývá, patří eticky odpovědné chování, manažerská studia, ICT, životní prostředí a sociální témata.

Díky svému zázemí v oblasti metodologie aplikovaného společenského vědního výzkumu INESAN poskytuje také zpracování výzkumných šetření a metodologických analýz. INESAN rovněž poskytuje odborné služby při tvorbě metodických nástrojů pro evaluaci, realizuje samotná evaluační šetření, podílí se na přípravě zadávací dokumentace, poskytuje peer-review dokumentů vztahujících se k evaluaci a k metodologii společenského vědního výzkumu.

Publikace, expertízy, odborná stanoviska a posudky, které INESAN vydává, nejsou ovlivněny postoji donorů a zadavatelů, nýbrž obsahují nezávislý pohled expertů institutu INESAN.

