

ETNOCENTRISMUS VS. NÁZOROVÁ OTEVŘENOST

(DÍLČÍ ZJIŠTĚNÍ Z ŘEŠENÍ PROJEKTU CZ.7.01.2018.231.031 „GLOBÁLNÍ A LOKÁLNÍ POSTOJE OBYVATEL ČR“)

O PROJEKTU

Hlavním cílem projektu CZ.7.01.2018.231.031 „**GLOBÁLNÍ A LOKÁLNÍ POSTOJE OBYVATEL ČR**“ je popsat identitu české společnosti s ohledem na její globální a národní charakter a další postoje orientace spojené s těmito koncepty.

Mezi dílčí cíle projektu patří výběr vhodného nástroje pro měření sledovaných identit pomocí plošného dotazníkového šetření, popis stavu globální a národní identity u českých obyvatel, popis stavu kosmopolitismu a místní orientace u Čechů a popis vztahů mezi sledovanými koncepty.

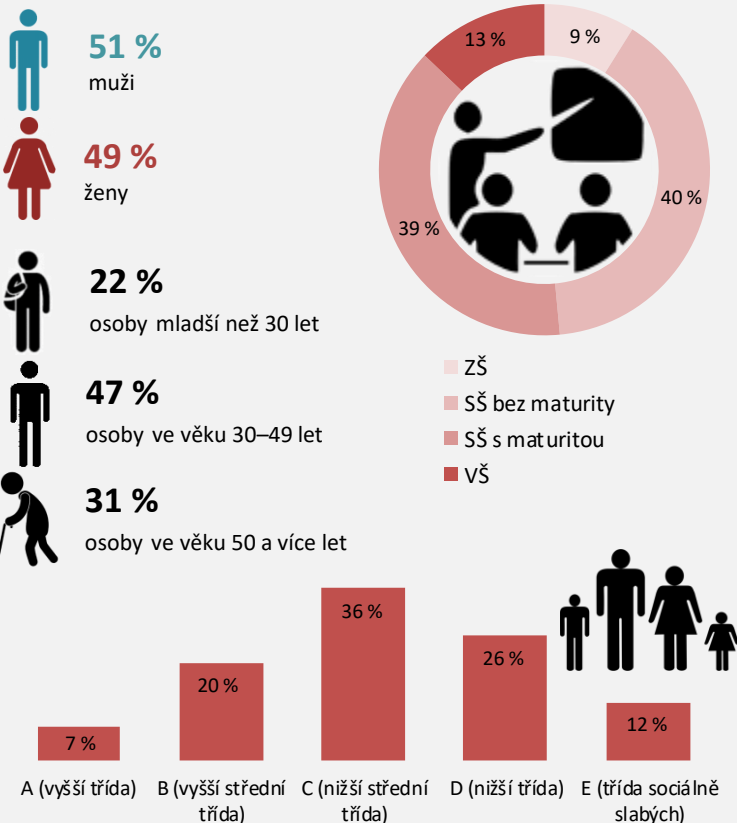
METODIKA VÝZKUMU

Sběr dat realizoval Institut evaluací a sociálních analýz (INESAN) na vzorku obecné populace ČR v průběhu dubna 2017.

K výběru respondentů bylo použito kvótní techniky. Do zkoumaného vzorku byli zařazováni lidé ve věku od 18 do 64 let. Při koncipování výběru bylo použito aktuálních údajů Českého statistického úřadu. Zkoumaný vzorek reprezentuje základní populaci z hlediska pohlaví, věku, velikosti místa bydliště a kraje. V rámci výzkumu byla data získávána pomocí osobních rozhovorů vyškolených tazatelů s respondenty.

- 2 891** Počet oslovených
- 1 258** Počet respondentů (velikost vzorku)
- 44 %** návratnost (*podíl respondentů na počtu oslovených*)
- 45 min.** Průměrná doba jednoho interview

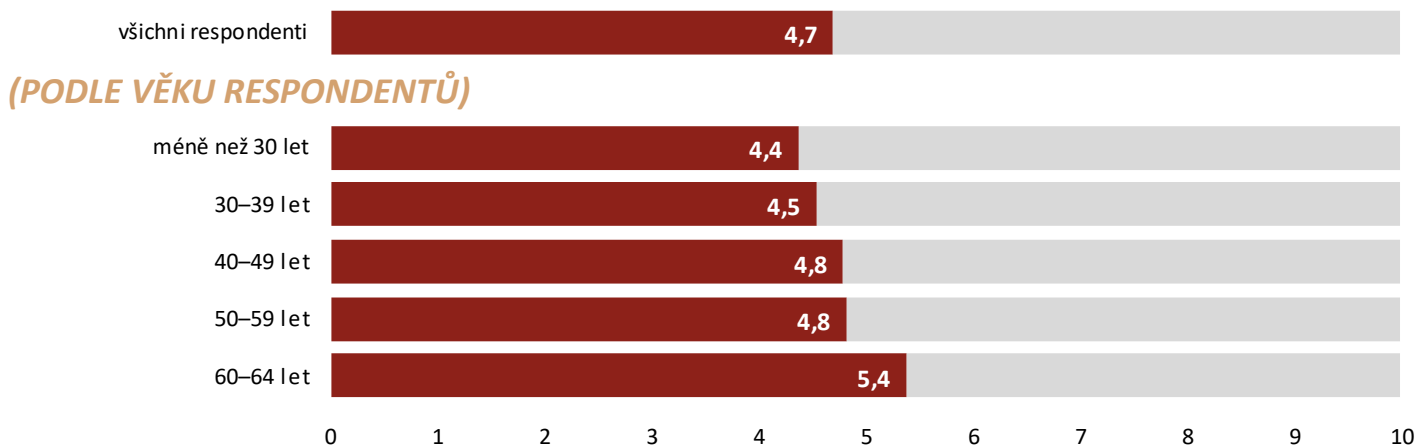
POPIS VZORKU



SHRNUTÍ VÝSLEDKŮ

Výzkum odhalil, že koumaný vzorek respondentů není významně vymezen ani směrem k etnocentrismu, ani směrem k multikulturalismu (hodnoceno optikou nákupních preferencí). Toto tvrzení je založeno na hodnotě 4,7, již dosáhl index etnocentrismu (z pohledu nákupních preferencí), který se pohybuje na škále nula (rovné postavení domácích a zahraničních výrobků – významný multikulturalismus) až deset (naprostá nadřazenost domácích výrobků – významný etnocentrismus). Vyšší míra etnocentrismu je charakteristická pro východní část ČR, do určité míry převažující multikulturalismus je charakteristický naopak pro západní část ČR. Srovnání míry etnocentrismu (multikulturalismu) a názorové otevřenosti respondentů ukázalo, že velmi (nebo alespoň částečně) názorově otevřená a zároveň nevyhraněná směrem k etnocentrismu, ani k multikulturalismu, je celkem polovina z nich. Z této skupiny respondentů se jich 14 % profiluje jako velmi nebo částečně názorově otevření etnocentristé a čtvrtina jako velmi nebo částečně názorově otevření multikulturalisté.

INDEX ETNOCENTRISMU Z POHLEDU NÁKUPNÍCH PREFERENCÍ



Pozn.: Hodnota 0 představuje rovné postavení domácích a zahraničních výrobků; hodnota 10 představuje naprostou nadřazenost domácích výrobků.

ETNOCENTRISMUS VS. NÁZOROVÁ OTEVŘENOST

INDEX ETNOCENTRISMU Z POHLEDU NÁKUPNÍCH PREFERENCÍ (PODLE KRAJE)



Pozn.: Hodnota 0 představuje rovné postavení domácích a zahraničních výrobků; hodnota 10 představuje naprostou nadřazenost domácích výrobků; tmavší odstín vyjadřuje vyšší hodnotu indexu.

TYPOLOGIE PODLE ETNOCENTRISMU A NÁZOROVÉ OTEVŘENOSTI

TYPOLOGIE PODLE ETNOCENTRISMU Z POHLEDU NÁKUPNÍCH PREFERENCÍ

	ETNOCENTRISTÉ	ANI, ANI	MULTIKULTURALISTÉ
NÁZOROVĚ OTEVŘENÍ	8 %	17 %	12 %
ČÁSTEČNĚ NÁZOROVĚ OTEVŘENÍ	6 %	34 %	13 %
NÁZOROVĚ UZAVŘENÍ	1 %	5 %	5 %

Pozn.: $\Sigma=100\%$

O INSTITUTU

INESAN (Institut evaluací a sociálních analýz) je první soukromý vědecko-výzkumný institut v oboru společenských věd založený v ČR. Jde o nezávislý subjekt, který byl založen podle pravidel stanovených Evropskou unií (Článek 2.2, písm. d. Rámce Společenství pro státní podporu výzkumu, vývoje a inovací). INESAN je výzkumnou organizací dle zákona č. 130/2002 Sb., o podpoře výzkumu, experimentálního vývoje a inovací a je zapsán na Seznamu výzkumných organizací vedeném Radou pro vědu, výzkum a inovace (RVVI). Cílem institutu je provádět základní výzkum, aplikovaný výzkum nebo experimentální vývoj a šířit jejich výsledky prostřednictvím výuky, publikování nebo převodu technologií, přičemž veškerý zisk je zpětně investován do těchto činností.

Hlavními činnostmi, kterými se INESAN zabývá, jsou evaluace a sociální analýzy.

Mezi tematické okruhy, jejichž výzkumem se INESAN zabývá, patří eticky odpovědné chování, manažerská studia, ICT, životní prostředí a sociální témata.

Díky svému zázemí v oblasti metodologie aplikovaného společenskovedního výzkumu INESAN poskytuje také zpracování výzkumných šetření a metodologických analýz. INESAN rovněž poskytuje odborné služby při tvorbě metodických nástrojů pro evaluaci, realizuje samotná evaluační šetření, podílí se na přípravě zadávací dokumentace, poskytuje peer-review dokumentů vztahujících se k evaluaci a k metodologii společenskovedního výzkumu.

Publikace, expertízy, odborná stanoviska a posudky, které INESAN vydává, nejsou ovlivněny postoji donorů a zadavatelů, nýbrž obsahují nezávislý pohled expertů institutu INESAN.

