

# PREFERENCE ČESKÝCH VÝROBKŮ PŘI NÁKUPU

(DÍLČÍ ZJIŠTĚNÍ Z ŘEŠENÍ PROJEKTU CZ.2.01.2017.221.030 „NÁKUPNÍ PREFERENCE ČESKÝCH ZÁKAZNÍKŮ A FAIR TRADE“)

## O PROJEKTU

Hlavním cílem projektu CZ.2.01.2017.221.030 „NÁKUPNÍ PREFERENCE ČESKÝCH ZÁKAZNÍKŮ A FAIR TRADE“ je výzkum spotřebitelských hodnot ve vztahu k nákupnímu chování týkajícího se fairtradových produktů.

Mezi dílčí cíle projektu patří vysvětlit, jak vybrané faktory ovlivňují pravděpodobnost nákupu fairtradových výrobků, analyzovat souvislosti mezi povědomím o fairtradových výrobcích a nákupním chováním, provést analýzu a sestavit typologii respondentů podle postojů k domácím a zahraničním výrobkům a provést rozbor důvěry v certifikaci a v certifikační procesy.

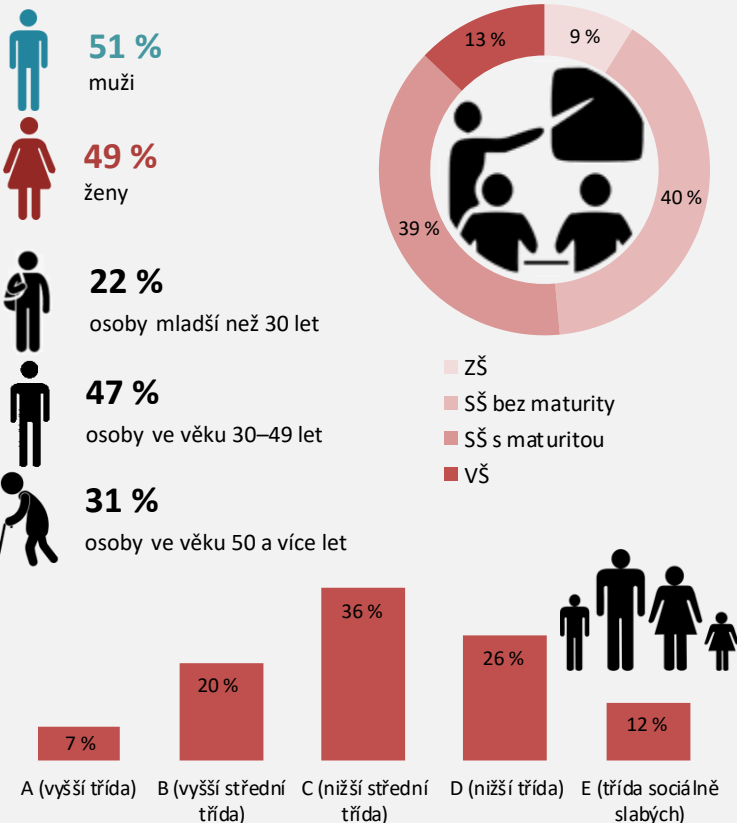
## METODIKA VÝZKUMU

Sběr dat realizoval Institut evaluací a sociálních analýz (INESAN) na vzorku obecné populace ČR v průběhu dubna 2017.

K výběru respondentů bylo použito kvótní techniky. Do zkoumaného vzorku byli zařazováni lidé ve věku od 18 do 64 let. Při koncipování výběru bylo použito aktuálních údajů Českého statistického úřadu. Zkoumaný vzorek reprezentuje základní populaci z hlediska pohlaví, věku, velikosti místa bydliště a kraje. V rámci výzkumu byla data získávána pomocí osobních rozhovorů vyškolených tazatelů s respondenty.

- 2 891** Počet oslovených
- 1 258** Počet respondentů (velikost vzorku)
- 44 %** návratnost (*podíl respondentů na počtu oslovených*)
- 45 min.** Průměrná doba jednoho interview

## POPIS VZORKU



## SHRNUTÍ VÝSLEDKŮ

Výsledky výzkumu ukazují, že respondenti při nákupu preferují výrobky domácí. Alespoň polovina dotázaných upřednostňuje, pokud je to možné, výrobky z ČR a líbí se jim představa, že vlastní český výrobek. Současně se většina respondentů nesnaží vyhnout nákupu výrobků z ČR, kdykoli je to možné, a nesouhlasí s tím, že by si nikdy žádný český výrobek nekoupili.

Jak vyplývá z indexu preference českých výrobků při nákupu, který se pohybuje na škále nula (rozhodně nepreferují české výrobky) až deset (rozhodně preferují české výrobky) a jehož hodnota ve zkoumaném souboru dosahuje 7,1, preferují respondenti při nákupu výrobky české. Míra této preference se s věkem zvyšuje. Z regionálního hlediska se index v žádném kraji nepohybuje pod hodnotou pět (což signalizuje spíše nepreferování nákupu českých výrobků) a nejnižší hodnota indexu byla zaznamenána v Ústeckém kraji (6,4), nejvyšší pak v kraji Zlínském (7,7).

## POSTOJE K NÁKUPU ČESKÝCH VÝROBKŮ



Pozn.: údaje vyjadřují průměrné hodnocení na škále 1 (rozhodně nesouhlasí) až 7 (rozhodně souhlasí)

# PREFERENCE ČESKÝCH VÝROBKŮ PŘI NÁKUPU

## INDEX PREFERENCE ČESKÝCH VÝROBKŮ PŘI NÁKUPU

všichni respondenti **7,1**

### (PODLE VĚKU RESPONDENTŮ)

méně než 30 let **6,8**

30–39 let **6,9**

40–49 let **7,2**

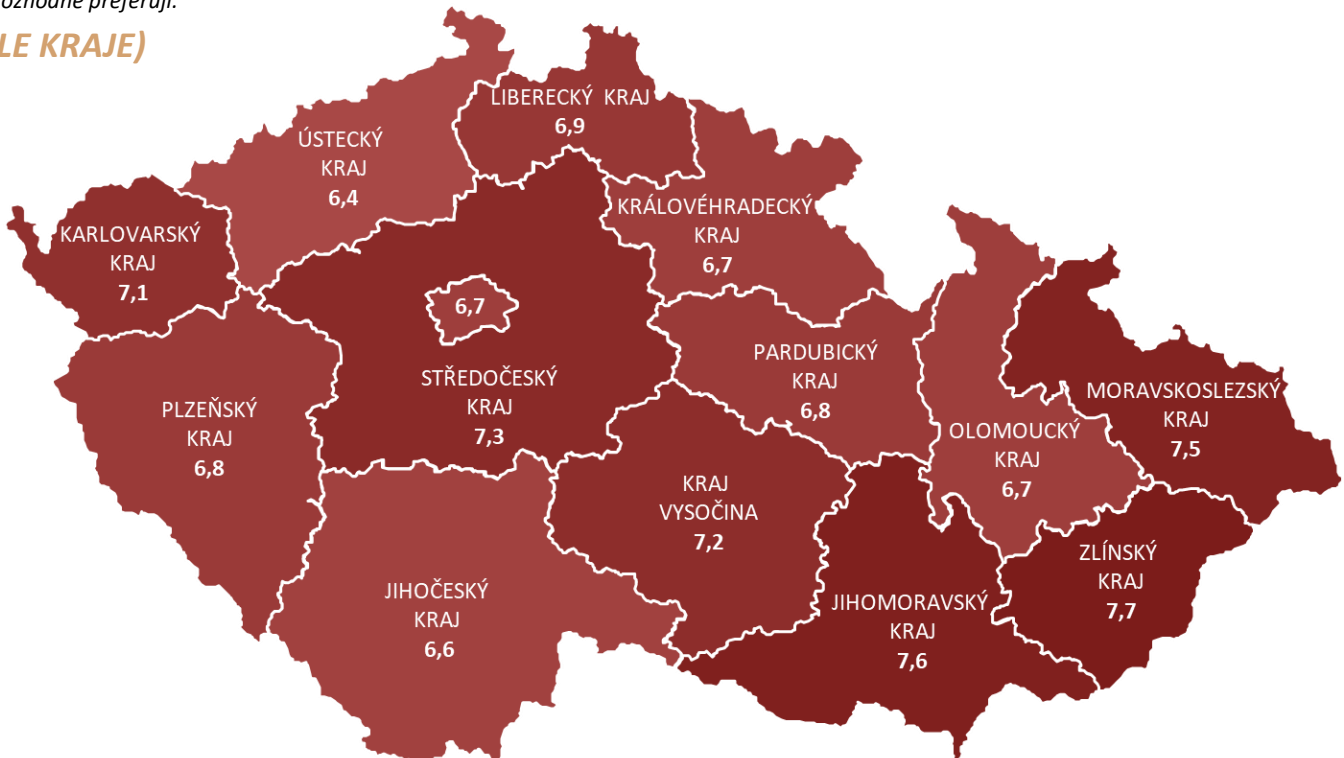
50–59 let **7,1**

60–64 let **7,5**

0 1 2 3 4 5 6 7 8 9 10

Pozn.: Hodnota 0 znamená, že respondenti české výrobky při nákupu rozhodně nepreferují; hodnota 10 znamená, že respondenti české výrobky při nákupu naopak rozhodně preferují.

### (PODLE KRAJE)



Pozn.: Hodnota 0 znamená, že respondenti české výrobky při nákupu rozhodně nepreferují; hodnota 10 znamená, že respondenti české výrobky při nákupu naopak rozhodně preferují; tmavší odstín vyjadřuje vyšší hodnotu indexu.

## O INSTITUTU

INESAN (Institut evaluací a sociálních analýz) je první soukromý vědecko-výzkumný institut v oboru společenských věd založený v ČR. Jde o nezávislý subjekt, který byl založen podle pravidel stanovených Evropskou unií (Článek 2.2, písm. d. Rámce Společenství pro státní podporu výzkumu, vývoje a inovací). INESAN je výzkumnou organizací dle zákona č. 130/2002 Sb., o podpoře výzkumu, experimentálního vývoje a inovací a je zapsán na Seznamu výzkumných organizací vedeném Radou pro vědu, výzkum a inovace (RVVI). Cílem institutu je provádět základní výzkum, aplikovaný výzkum nebo experimentální vývoj a šířit jejich výsledky prostřednictvím výuky, publikování nebo převodu technologií, přičemž veškerý zisk je zpětně investován do těchto činností.

Hlavními činnostmi, kterými se INESAN zabývá, jsou evaluace a sociální analýzy.

Mezi tematické okruhy, jejichž výzkumem se INESAN zabývá, patří eticky odpovědné chování, manažerská studia, ICT, životní prostředí a sociální témata.

Díky svému zázemí v oblasti metodologie aplikovaného společenskovědního výzkumu INESAN poskytuje také zpracování výzkumných šetření a metodologických analýz. INESAN rovněž poskytuje odborné služby při tvorbě metodických nástrojů pro evaluaci, realizuje samotná evaluační šetření, podílí se na přípravě zadávací dokumentace, poskytuje peer-review dokumentů vztahujících se k evaluaci a k metodologii společenskovědního výzkumu.

Publikace, expertízy, odborná stanoviska a posudky, které INESAN vydává, nejsou ovlivněny postoji donorů a zadavatelů, nýbrž obsahují nezávislý pohled expertů institutu INESAN.

