

OCHOTA PŘIPLATIT ZA GARANCI PRACOVNÍCH PODMÍNEK PRODUCENTŮ (DÍLČÍ ZJIŠTĚNÍ Z ŘEŠENÍ PROJEKTU CZ.2.01.2017.221.030 „NÁKUPNÍ PREFERENCE ČESKÝCH ZÁKAZNÍKŮ A FAIR TRADE“)

O PROJEKTU

Hlavním cílem projektu CZ.2.01.2017.221.030 „NÁKUPNÍ PREFERENCE ČESKÝCH ZÁKAZNÍKŮ A FAIR TRADE“ je výzkum spotřebitelských hodnot ve vztahu k nákupnímu chování týkajícího se fairtradových produktů.

Mezi dílčí cíle projektu patří vysvětlit, jak vybrané faktory ovlivňují pravděpodobnost nákupu fairtradových výrobků, analyzovat souvislosti mezi povědomím o fairtradových výrobcích a nákupním chováním, provést analýzu a sestavit typologii respondentů podle postojů k domácím a zahraničním výrobkům a provést rozbor důvěry v certifikaci a v certifikační procesy.

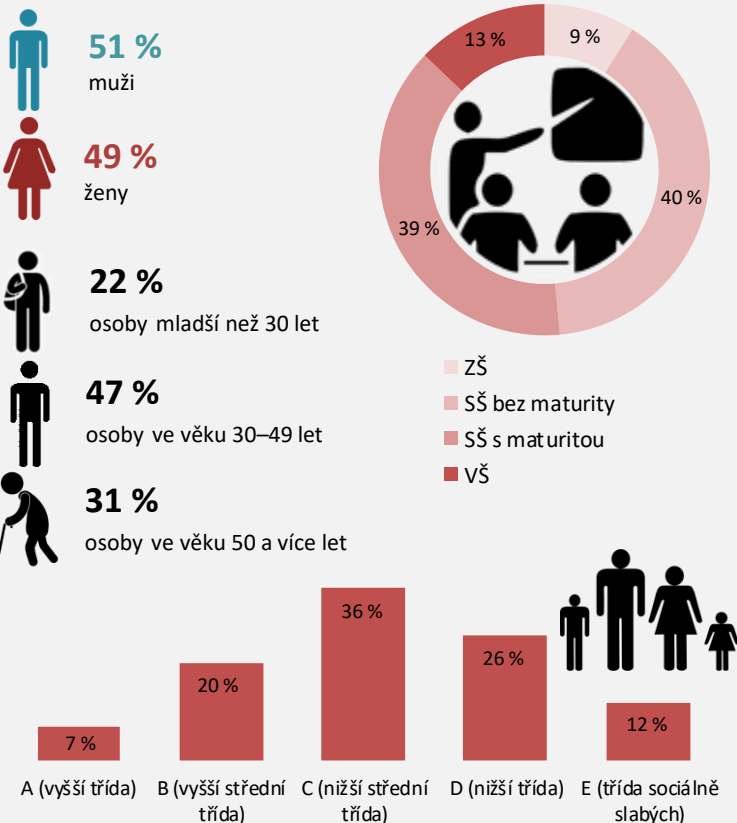
METODIKA VÝZKUMU

Sběr dat realizoval Institut evaluací a sociálních analýz (INESAN) na vzorku obecné populace ČR v průběhu dubna 2017.

K výběru respondentů bylo použito kvótní techniky. Do zkoumaného vzorku byli zařazováni lidé ve věku od 18 do 64 let. Při koncipování výběru bylo použito aktuálních údajů Českého statistického úřadu. Zkoumaný vzorek reprezentuje základní populaci z hlediska pohlaví, věku, velikosti místa bydliště a kraje. V rámci výzkumu byla data získávána pomocí osobních rozhovorů vyškolených tazatelů s respondenty.

- 2 891** Počet oslovených
- 1 258** Počet respondentů (velikost vzorku)
- 44 %** návratnost (*podíl respondentů na počtu oslovených*)
- 45 min.** Průměrná doba jednoho interview

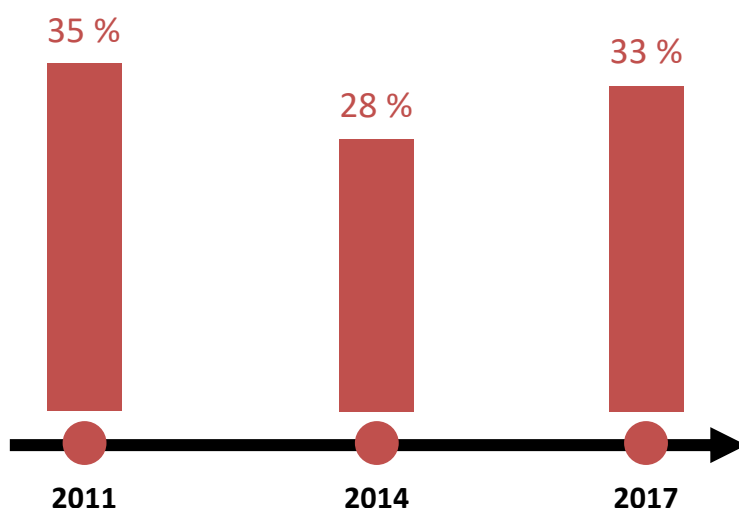
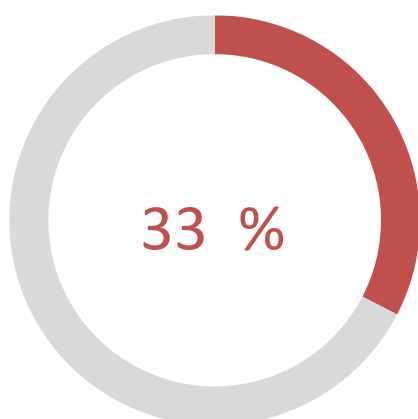
POPIS VZORKU



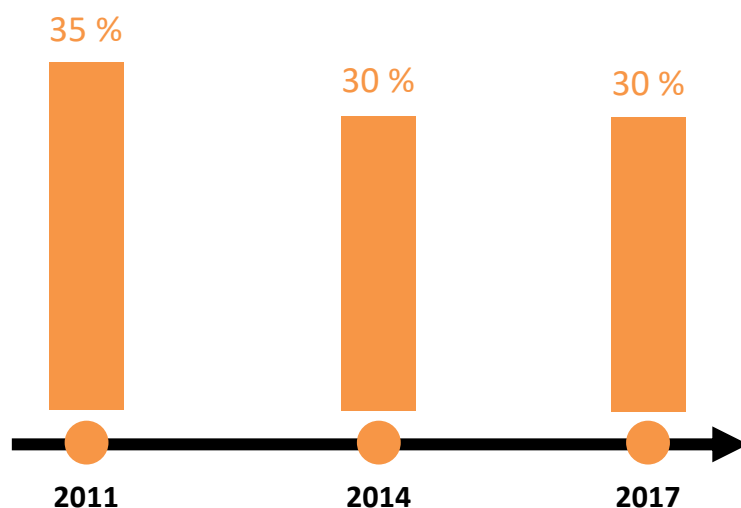
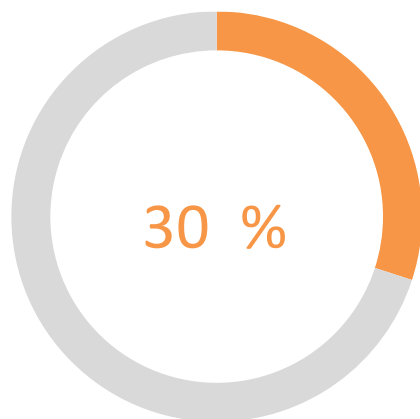
SHRNUTÍ VÝSLEDKŮ

Za výrobek je ochotna zaplatit vyšší cenu, která odráží příspěvek na vyšší mzdu producentů, třetina dotázaných, jejichž podíl se mezi roky 2014 a 2017 zvýšil o pět procentních bodů. Podobný podíl (30 %) tvoří respondenti ochotní zaplatit vyšší cenu, jež odráží vyšší investice do pracovních podmínek producentů daného výrobku – jejich podíl se mezi roky 2014 a 2017 nezměnil. V obecné rovině je tedy ochotna připlatit za garanci pracovních podmínek producentů přibližně třetina dotázaných. Podíl těchto respondentů se diferencuje podle jejich socioekonomického statusu. Zaplatit vyšší cenu výrobku odrážející jak příspěvek na vyšší mzdu producentů, tak i vyšší investice do jejich pracovních podmínek, jsou ochotni především respondenti z vyšších sociálních tříd. Ochota připlatit za garanci pracovních podmínek producentů se dále diferencuje podle znalostí a chování dotázaných v oblasti fairtrade. Zaplatit vyšší cenu výrobku odrážející jak příspěvek na vyšší mzdu producentů, tak i vyšší investice do jejich pracovních podmínek, jsou především respondenti, kteří už o fairtradových výrobcích slyšeli a ti, kteří tyto výrobky nakupují.

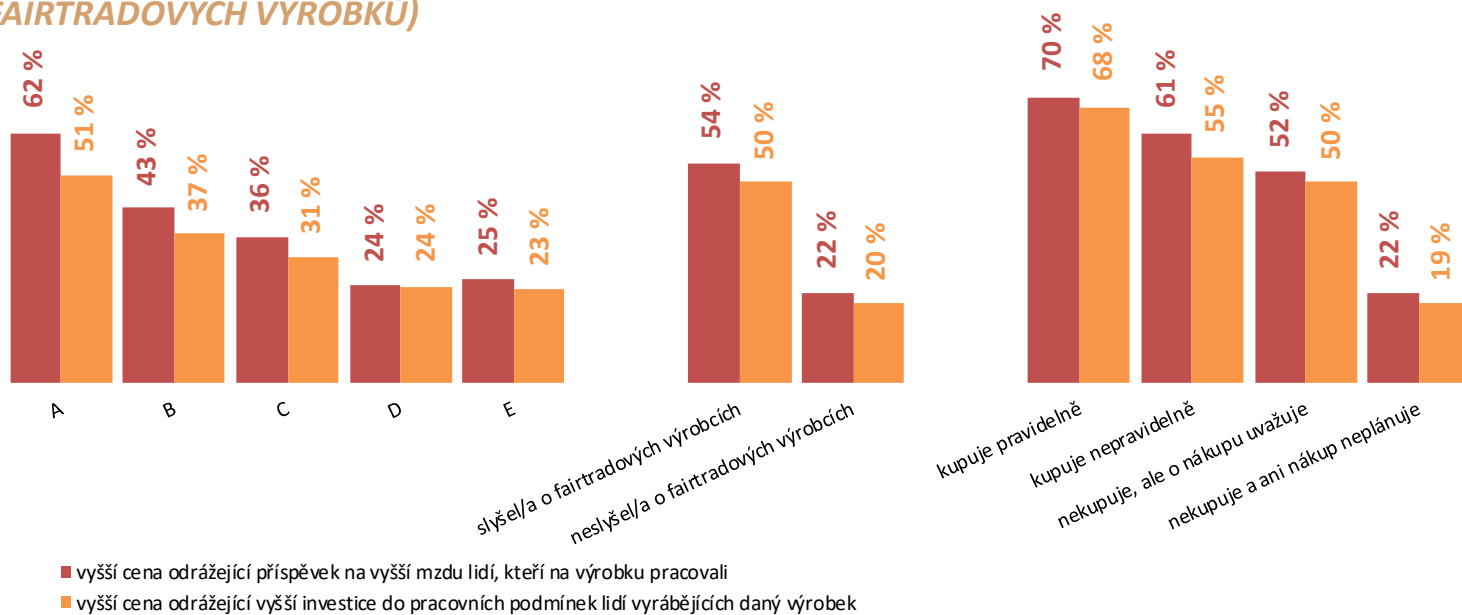
OCHOTA ZAPLATIT VYŠŠÍ CENU VÝROBKU ODRÁŽEJÍCÍ PŘÍSPĚVEK NA VYŠŠÍ MZDU LIDÍ, KTEŘÍ NA VÝROBKU PRACOVALI



OCHOTA ZAPLATIT VYŠŠÍ CENU VÝROBKU ODRÁŽEJÍCÍ VYŠŠÍ INVESTICE DO PRACOVNÍCH PODMÍNEK LIDÍ VYRÁBĚJÍCÍCH DANÝ VÝROBEK



OCHOTA PŘIPLATIT ZA GARANCI PRACOVNÍCH PODMÍNEK PRODUCENTŮ (PODLE SOCIOEKONOMICKÉHO STATUSU / ZNALOSTI FAIRTRADOVÝCH VÝROBKŮ / NÁKUPU FAIRTRADOVÝCH VÝROBKŮ)



O INSTITUTU

INESAN (Institut evaluací a sociálních analýz) je první soukromý vědecko-výzkumný institut v oboru společenských věd založený v ČR. Jde o nezávislý subjekt, který byl založen podle pravidel stanovených Evropskou unií (Článek 2.2, písm. d. Rámce Společenství pro státní podporu výzkumu, vývoje a inovací). INESAN je výzkumnou organizací dle zákona č. 130/2002 Sb., o podpoře výzkumu, experimentálního vývoje a inovací a je zapsán na Seznamu výzkumných organizací vedeném Radou pro vědu, výzkum a inovace (RVVI). Cílem institutu je provádět základní výzkum, aplikovaný výzkum nebo experimentální vývoj a šířit jejich výsledky prostřednictvím výuky, publikování nebo převodu technologií, přičemž veškerý zisk je zpětně investován do těchto činností.

Hlavními činnostmi, kterými se INESAN zabývá, jsou evaluace a sociální analýzy.

Mezi tematické okruhy, jejichž výzkumem se INESAN zabývá, patří eticky odpovědné chování, manažerská studia, ICT, životní prostředí a sociální témata.

Díky svému zázemí v oblasti metodologie aplikovaného společenskovedního výzkumu INESAN poskytuje také zpracování výzkumných šetření a metodologických analýz. INESAN rovněž poskytuje odborné služby při tvorbě metodických nástrojů pro evaluaci, realizuje samotná evaluační šetření, podílí se na přípravě zadávací dokumentace, poskytuje peer-review dokumentů vztahujících se k evaluaci a k metodologii společenskovedního výzkumu.

Publikace, expertízy, odborná stanoviska a posudky, které INESAN vydává, nejsou ovlivněny postoji donorů a zadavatelů, nýbrž obsahují nezávislý pohled expertů institutu INESAN.

