

# NÁKUPNÍ PREFERENCE DLE ZEMĚ PŮVODU VÝROBKŮ (DÍLČÍ ZJIŠTĚNÍ Z ŘEŠENÍ PROJEKTU CZ.2.01.2017.221.030 „NÁKUPNÍ PREFERENCE ČESKÝCH ZÁKAZNÍKŮ A FAIR TRADE“)

## O PROJEKTU

Hlavním cílem projektu CZ.2.01.2017.221.030 „NÁKUPNÍ PREFERENCE ČESKÝCH ZÁKAZNÍKŮ A FAIR TRADE“ je výzkum spotřebitelských hodnot ve vztahu k nákupnímu chování týkajícího se fairtradových produktů.

Mezi dílčí cíle projektu patří vysvětlit, jak vybrané faktory ovlivňují pravděpodobnost nákupu fairtradových výrobků, analyzovat souvislosti mezi povědomím o fairtradových výrobcích a nákupním chováním, provést analýzu a sestavit typologii respondentů podle postojů k domácím a zahraničním výrobkům a provést rozbor důvěry v certifikaci a v certifikační procesy.

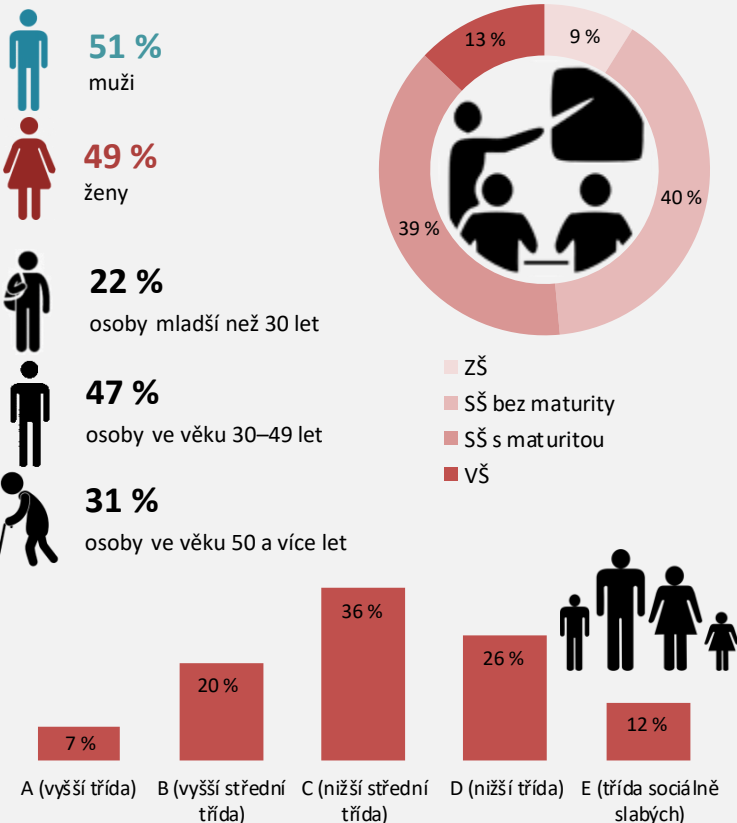
## METODIKA VÝZKUMU

Sběr dat realizoval Institut evaluací a sociálních analýz (INESAN) na vzorku obecné populace ČR v průběhu dubna 2017.

K výběru respondentů bylo použito kvótní techniky. Do zkoumaného vzorku byli zařazováni lidé ve věku od 18 do 64 let. Při koncipování výběru bylo použito aktuálních údajů Českého statistického úřadu. Zkoumaný vzorek reprezentuje základní populaci z hlediska pohlaví, věku, velikosti místa bydliště a kraje. V rámci výzkumu byla data získávána pomocí osobních rozhovorů vyškolených tazatelů s respondenty.

- 2 891** Počet oslovených
- 1 258** Počet respondentů (velikost vzorku)
- 44 %** návratnost (*podíl respondentů na počtu oslovených*)
- 45 min.** Průměrná doba jednoho interview

## POPIS VZORKU

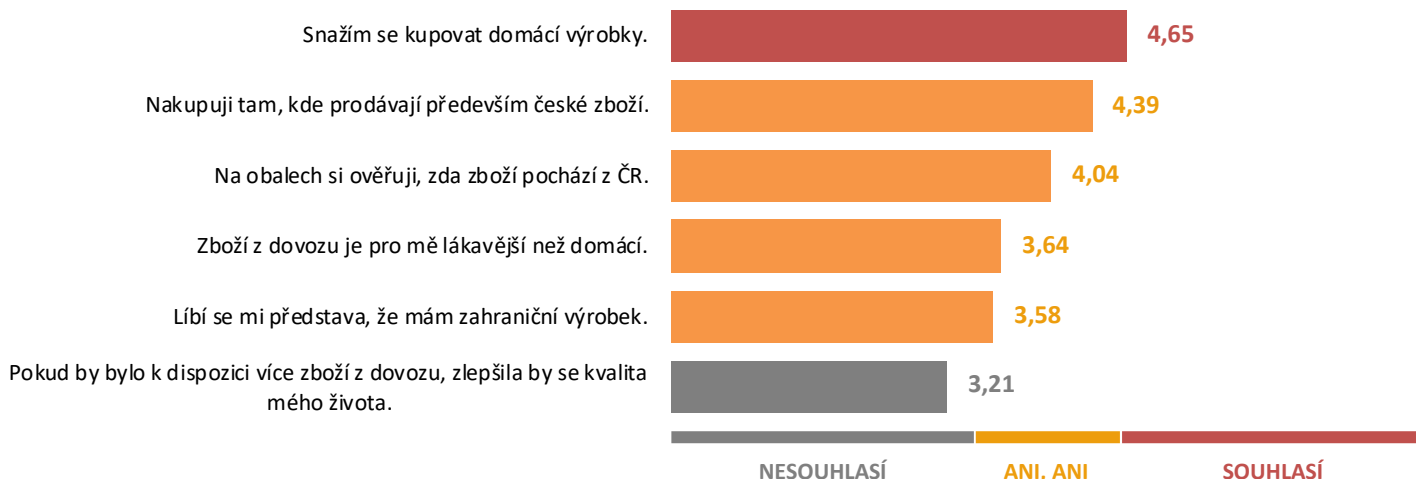


## SHRNUTÍ VÝSLEDKŮ

Mezi respondenty převažují ti, kteří preferují domácí výrobky před těmi zahraničními. Rovněž je více těch, kteří nakupují v obchodech zaměřených především na domácí výrobky, než těch, již nakupují kdekoli. Vyšší preferenci domácích výrobků také dokazuje většinový nesouhlas respondentů s výroky jako: „Zboží z dovozu je pro mě lákavější než domácí.“; „Líbí se mi představa, že mám zahraniční výrobek.“.

Index vztahu respondentů k domácím a zahraničním výrobkům, který se pohybuje na škále nula (jednoznačná preference výrobků z dovozu) až deset (jednoznačná preference domácích výrobků) a jehož hodnota ve zkoumaném souboru dosahuje 5,7, u respondentů reflektuje mírnou preferenci domácích výrobků, která se s věkem zvyšuje. Z regionálního hlediska je jediným krajem s hodnotou indexu nižší než pět (což signalizuje preferenci spíše zahraničních výrobků) kraj Ústecký.

## POSTOJE K DOMÁCÍM A ZAHRAJNIČNÍM VÝROBKŮM



Pozn.: údaje vyjadřují průměrné hodnocení na škále 1 (rozhodně nesouhlasí) až 7 (rozhodně souhlasí)

# NÁKUPNÍ PREFERENCE DLE ZEMĚ PŮVODU VÝROBKŮ

## INDEX VZTAHU K DOMÁCÍM A ZAHRANIČNÍM VÝROBKŮM

všichni respondenti **5,7**

### (PODLE VĚKU RESPONDENTŮ)

méně než 30 let **5,1**

30–39 let **5,6**

40–49 let **5,8**

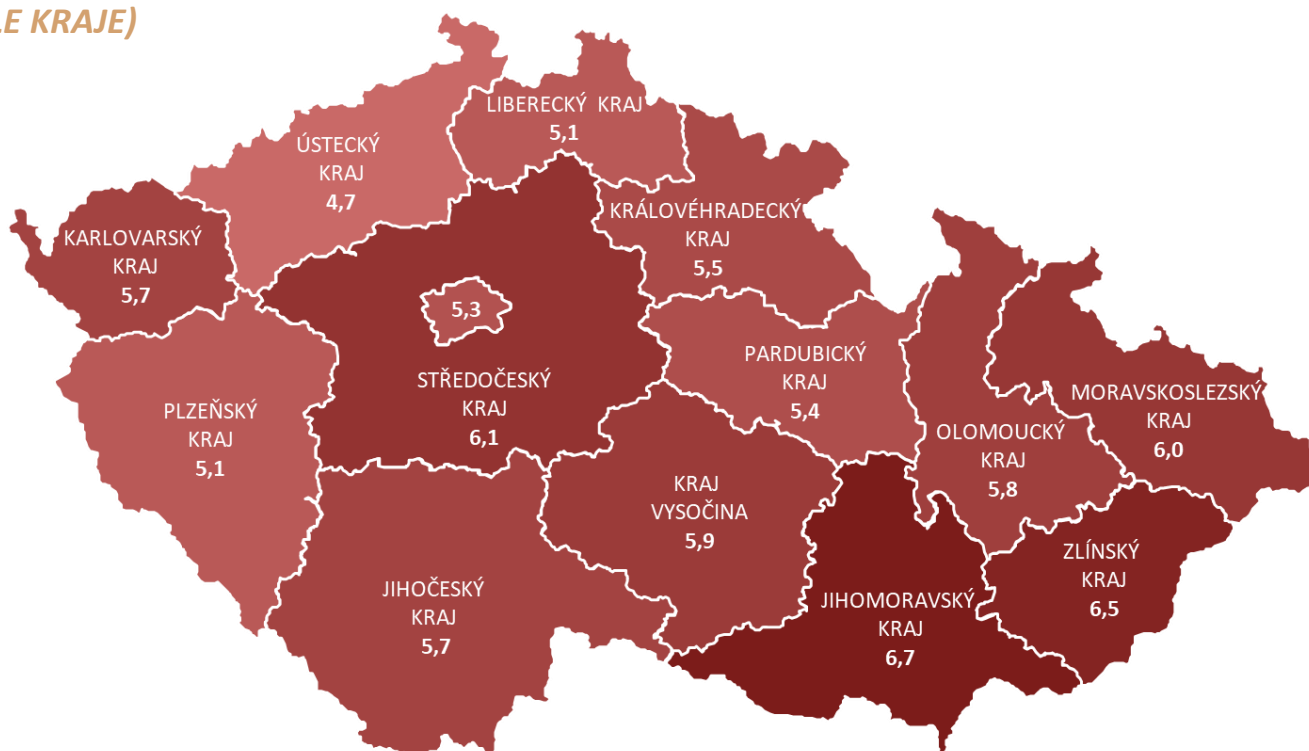
50–59 let **6,0**

60–64 let **6,5**

0 1 2 3 4 5 6 7 8 9 10

Pozn.: Hodnota 0 znamená, že respondenti rozhodně preferují výrobky z dovozu; hodnota 10 znamená, že respondenti rozhodně preferují domácí výrobky

### (PODLE KRAJE)



Pozn.: Hodnota 0 znamená, že respondenti rozhodně preferují výrobky z dovozu; hodnota 10 znamená, že respondenti rozhodně preferují domácí výrobky; tmavší odstín vyjadřuje vyšší hodnotu indexu

## O INSTITUTU

INESAN (Institut evaluací a sociálních analýz) je první soukromý vědecko-výzkumný institut v oboru společenských věd založený v ČR. Jde o nezávislý subjekt, který byl založen podle pravidel stanovených Evropskou unií (Článek 2.2, písm. d. Rámce Společenství pro státní podporu výzkumu, vývoje a inovací). INESAN je výzkumnou organizací dle zákona č. 130/2002 Sb., o podpoře výzkumu, experimentálního vývoje a inovací a je zapsán na Seznamu výzkumných organizací vedeném Radou pro vědu, výzkum a inovace (RVVI). Cílem institutu je provádět základní výzkum, aplikovaný výzkum nebo experimentální vývoj a šířit jejich výsledky prostřednictvím výuky, publikování nebo převodu technologií, přičemž veškerý zisk je zpětně investován do těchto činností.

Hlavními činnostmi, kterými se INESAN zabývá, jsou evaluace a sociální analýzy.

Mezi tematické okruhy, jejichž výzkumem se INESAN zabývá, patří eticky odpovědné chování, manažerská studia, ICT, životní prostředí a sociální témata.

Díky svému zázemí v oblasti metodologie aplikovaného společenského vědního výzkumu INESAN poskytuje také zpracování výzkumných šetření a metodologických analýz. INESAN rovněž poskytuje odborné služby při tvorbě metodických nástrojů pro evaluaci, realizuje samotná evaluační šetření, podílí se na přípravě zadávací dokumentace, poskytuje peer-review dokumentů vztahujících se k evaluaci a k metodologii společenského vědního výzkumu.

Publikace, expertízy, odborná stanoviska a posudky, které INESAN vydává, nejsou ovlivněny postoji donorů a zadavatelů, nýbrž obsahují nezávislý pohled expertů institutu INESAN.

