

# ZDROJE INFORMACÍ O FAIRTRADOVÝCH VÝROBCÍCH (DÍLČÍ ZJIŠTĚNÍ Z ŘEŠENÍ PROJEKTU CZ.2.01.2017.221.030 „NÁKUPNÍ PREFERENCE ČESKÝCH ZÁKAZNÍKŮ A FAIR TRADE“)

## O PROJEKTU

Hlavním cílem projektu CZ.2.01.2017.221.030 „NÁKUPNÍ PREFERENCE ČESKÝCH ZÁKAZNÍKŮ A FAIR TRADE“ je výzkum spotřebitelských hodnot ve vztahu k nákupnímu chování týkajícího se fairtradových produktů.

Mezi dílčí cíle projektu patří vysvětlit, jak vybrané faktory ovlivňují pravděpodobnost nákupu fairtradových výrobků, analyzovat souvislosti mezi povědomím o fairtradových výrobcích a nákupním chováním, provést analýzu a sestavit typologii respondentů podle postojů k domácím a zahraničním výrobkům a provést rozbor důvěry v certifikaci a v certifikační procesy.

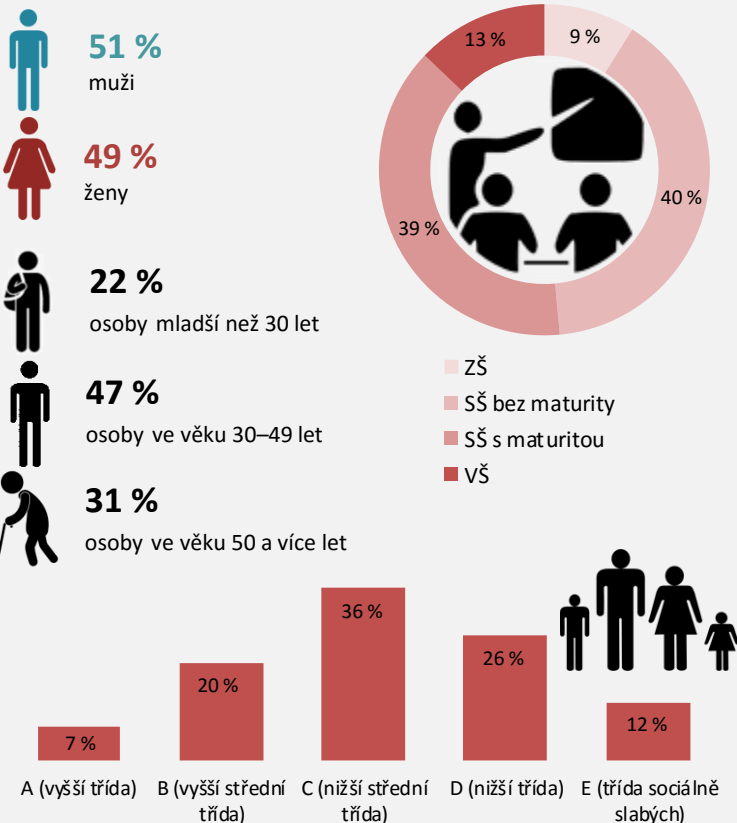
## METODIKA VÝZKUMU

Sběr dat realizoval Institut evaluací a sociálních analýz (INESAN) na vzorku obecné populace ČR v průběhu dubna 2017.

K výběru respondentů bylo použito kvótní techniky. Do zkoumaného vzorku byli zařazováni lidé ve věku od 18 do 64 let. Při koncipování výběru bylo použito aktuálních údajů Českého statistického úřadu. Zkoumaný vzorek reprezentuje základní populaci z hlediska pohlaví, věku, velikosti místa bydliště a kraje. V rámci výzkumu byla data získávána pomocí osobních rozhovorů vyškolených tazatelů s respondenty.

- 2 891** Počet oslovených
- 1 258** Počet respondentů (velikost vzorku)
- 44 %** návratnost (*podíl respondentů na počtu oslovených*)
- 45 min.** Průměrná doba jednoho interview

## POPIS VZORKU



## SHRNUTÍ VÝSLEDKŮ

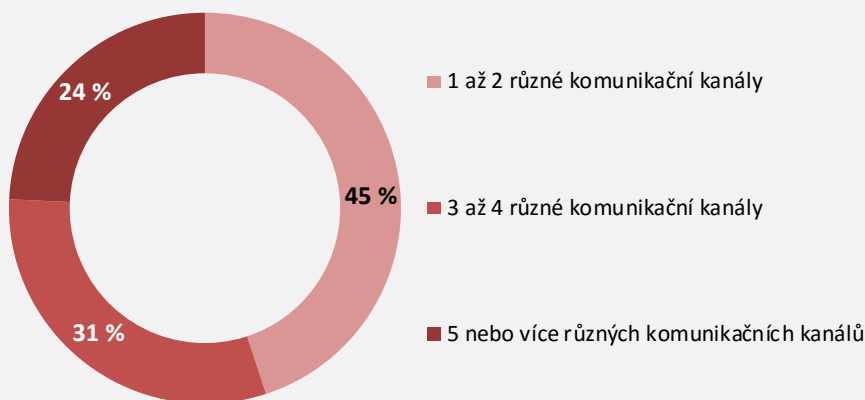
Respondenti se dozvídají o fairtradových výrobcích především prostřednictvím Internetu. Významné zdroje informací představují masmédia, jako jsou televize, rozhlas, noviny a časopisy. Téměř polovina respondentů zaznamenala fairtradové výrobky přímo v místě jejich prodeje a více než dvě pětiny se o fairtradových výrobcích dozvěděly od svých přátel a známých. Dále bylo zjištěno, že existuje závislost mezi počtem využitých komunikačních kanálů o fairtradových výrobcích a nákupem těchto výrobků. Platí totiž, že většina osob, které kupují tyto výrobky pravidelně, se o fairtradových výrobcích dozvěděla prostřednictvím pěti či více komunikačních kanálů, zatímco většina osob, které neplánují nákup fairtradových výrobků, se o těchto výrobcích dozvěděla prostřednictvím jen jednoho či dvou komunikačních kanálů.

## ZDROJE INFORMACÍ O FAIRTRADOVÝCH VÝROBCÍCH



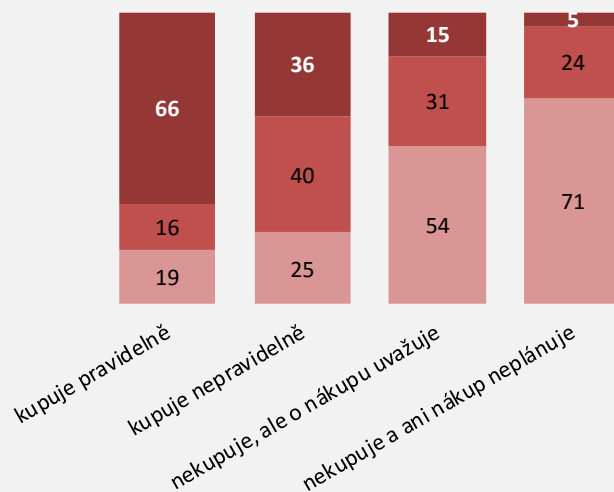
Základ: respondenti, kteří už někdy slyšeli o fairtradových výrobcích (35 %)

## VYUŽITÍ KOMUNIKAČNÍCH KANÁLŮ O FAIRTRADOVÝCH VÝROBCÍCH



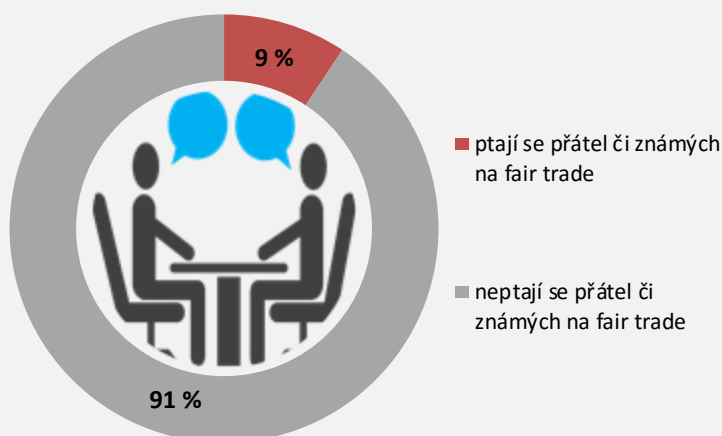
Základ: respondenti, kteří už někdy slyšeli o fairtradových výrobcích (35 %)

podle nákupu fairtradových výrobků



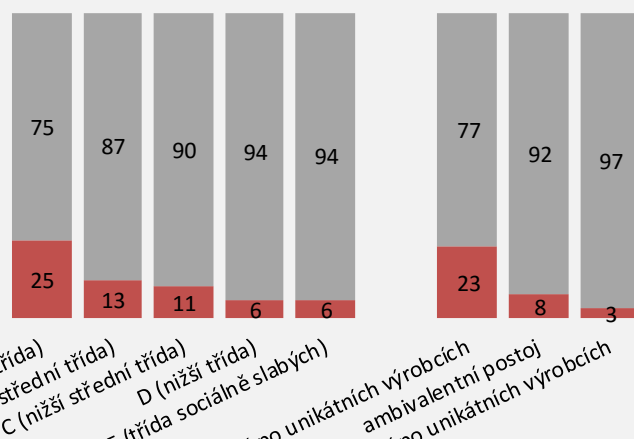
údaje jsou v procentech

## AKTIVNÍ KOMUNIKACE S PŘÁTELI ČI ZNÁMÝMI O FAIR TRADE

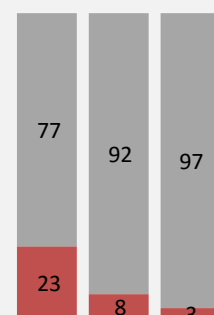


Základ: celý soubor

podle socioekonomického statusu



podle preference unikátních výrobků



údaje jsou v procentech

## O INSTITUTU

INESAN (Institut evaluací a sociálních analýz) je první soukromý vědecko-výzkumný institut v oboru společenských věd založený v ČR. Jde o nezávislý subjekt, který byl založen podle pravidel stanovených Evropskou unií (Článek 2.2, písm. d. Rámce Společenství pro státní podporu výzkumu, vývoje a inovací). INESAN je výzkumnou organizací dle zákona č. 130/2002 Sb., o podpoře výzkumu, experimentálního vývoje a inovací a je zapsán na Seznamu výzkumných organizací vedeném Radou pro vědu, výzkum a inovace (RVVI). Cílem institutu je provádět základní výzkum, aplikovaný výzkum nebo experimentální vývoj a šířit jejich výsledky prostřednictvím výuky, publikování nebo převodu technologií, přičemž veškerý zisk je zpětně investován do těchto činností.

Hlavními činnostmi, kterými se INESAN zabývá, jsou evaluace a sociální analýzy.

Mezi tematické okruhy, jejichž výzkumem se INESAN zabývá, patří eticky odpovědné chování, manažerská studia, ICT, životní prostředí a sociální témata.

Díky svému zázemí v oblasti metodologie aplikovaného společenskovědního výzkumu INESAN poskytuje také zpracování výzkumných šetření a metodologických analýz. INESAN rovněž poskytuje odborné služby při tvorbě metodických nástrojů pro evaluaci, realizuje samotná evaluační šetření, podílí se na přípravě zadávací dokumentace, poskytuje peer-review dokumentů vztahujících se k evaluaci a k metodologii společenskovědního výzkumu.

Publikace, expertízy, odborná stanoviska a posudky, které INESAN vydává, nejsou ovlivněny postoji donorů a zadavatelů, nýbrž obsahují nezávislý pohled expertů institutu INESAN.

