

MÍSTO NÁKUPU FAIRTRADOVÝCH VÝROBKŮ (DÍLČÍ ZJIŠTĚNÍ Z ŘEŠENÍ PROJEKTU CZ.2.01.2017.221.030 „NÁKUPNÍ PREFERENCE ČESKÝCH ZÁKAZNÍKŮ A FAIR TRADE“)

O PROJEKTU

Hlavním cílem projektu CZ.2.01.2017.221.030 „NÁKUPNÍ PREFERENCE ČESKÝCH ZÁKAZNÍKŮ A FAIR TRADE“ je výzkum spotřebitelských hodnot ve vztahu k nákupnímu chování týkajícího se fairtradových produktů.

Mezi dílčí cíle projektu patří vysvětlit, jak vybrané faktory ovlivňují pravděpodobnost nákupu fairtradových výrobků, analyzovat souvislosti mezi povědomím o fairtradových výrobcích a nákupním chováním, provést analýzu a sestavit typologii respondentů podle postojů k domácím a zahraničním výrobkům a provést rozbor důvěry v certifikaci a v certifikační procesy.

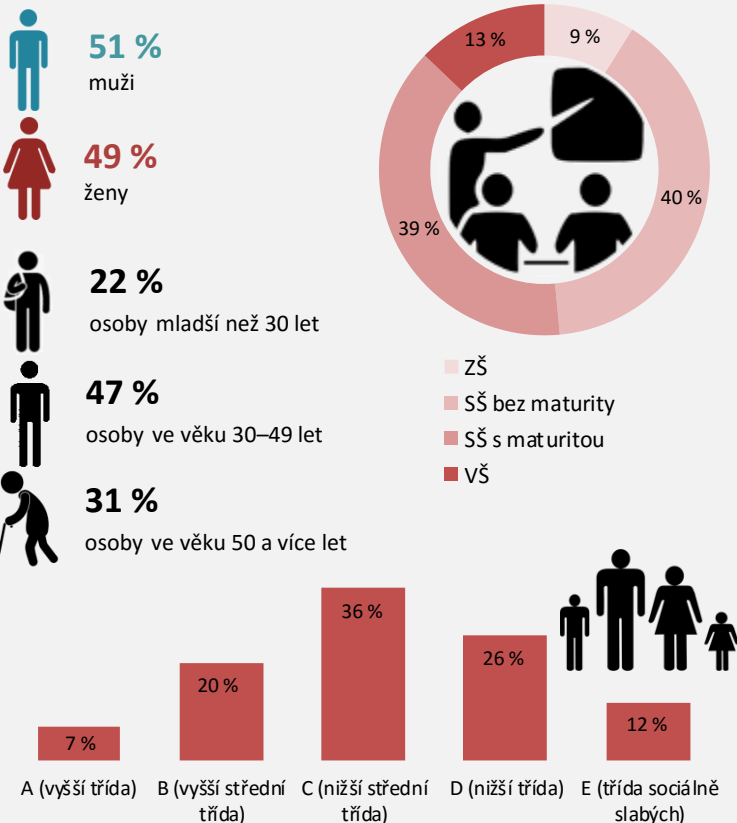
METODIKA VÝZKUMU

Sběr dat realizoval Institut evaluací a sociálních analýz (INESAN) na vzorku obecné populace ČR v průběhu dubna 2017.

K výběru respondentů bylo použito kvótní techniky. Do zkoumaného vzorku byli zařazováni lidé ve věku od 18 do 64 let. Při koncipování výběru bylo použito aktuálních údajů Českého statistického úřadu. Zkoumaný vzorek reprezentuje základní populaci z hlediska pohlaví, věku, velikosti místa bydliště a kraje. V rámci výzkumu byla data získávána pomocí osobních rozhovorů vyškolených tazatelů s respondenty.

- 2 891** Počet oslovených
- 1 258** Počet respondentů (velikost vzorku)
- 44 %** návratnost (*podíl respondentů na počtu oslovených*)
- 45 min.** Průměrná doba jednoho interview

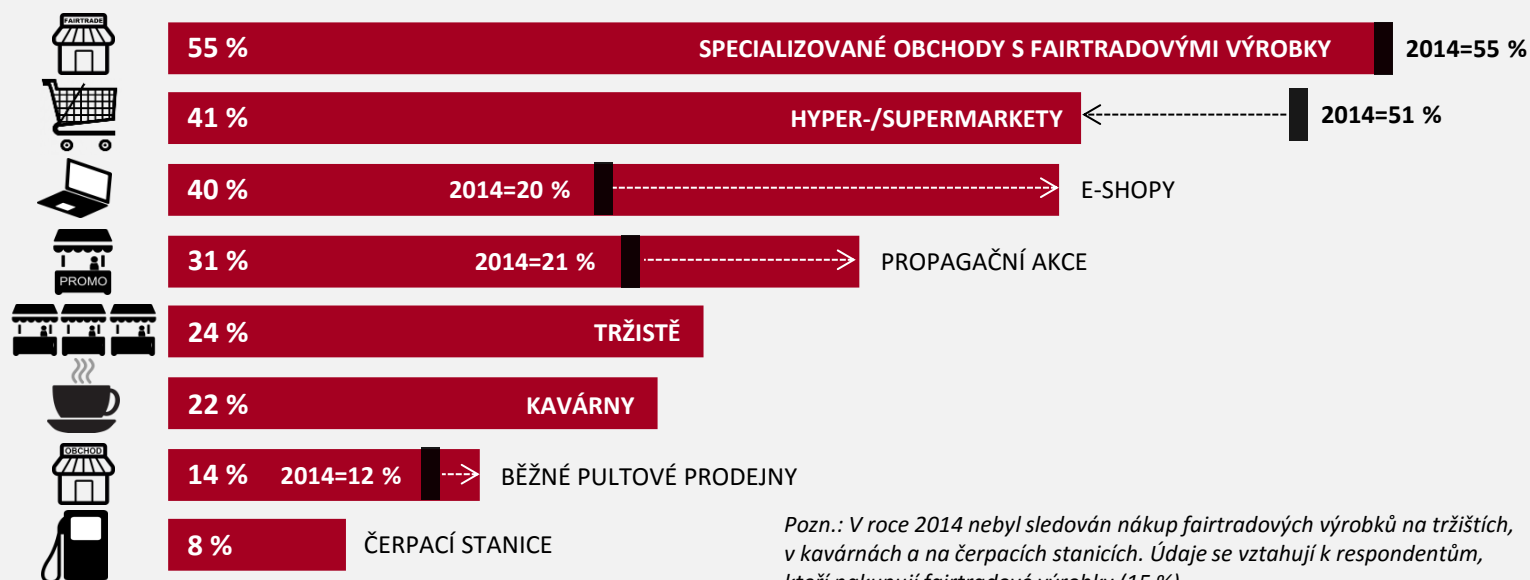
POPIS VZORKU



SHRNUTÍ VÝSLEDKŮ

Zákazníci nakupují fairtradové výrobky v největší míře ve specializovaných obchodech s fairtradovými výrobky, v hypermarketech či supermarketech nebo v e-shopech. Zatímco podíl respondentů využívajících specializované prodejny s těmito výrobky je v posledních letech stabilní, významně roste podíl zákazníků nakupujících fairtradové výrobky prostřednictvím e-shopů a klesá naopak podíl těch, kteří si fairtradové výrobky vkládají do nákupních vozíků v hyper-/supermarketech. Specializované obchody s fairtradovými výrobky a hyper-/supermarkety současně patří mezi nejčastější místa nákupu fairtradových výrobků, a to i přesto, že jejich význam v posledních letech klesá na úkor e-shopů. Téměř polovina zákazníků nakupuje fairtradové výrobky na stále stejném místě, přičemž pětina tak činí proto, že nezná jiné místo prodeje těchto výrobků.

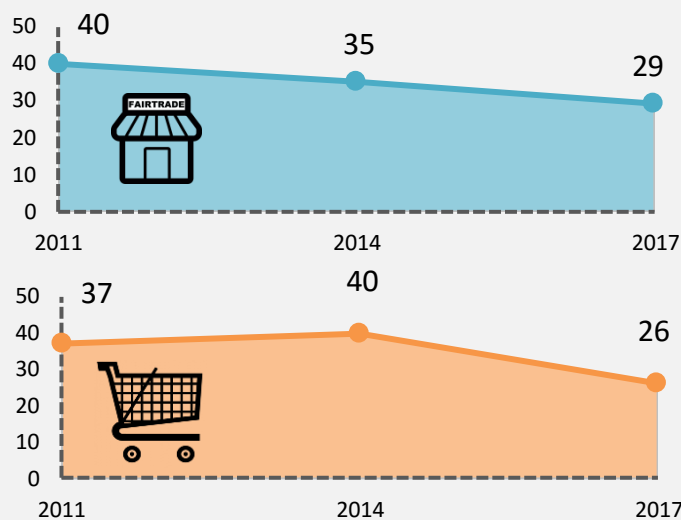
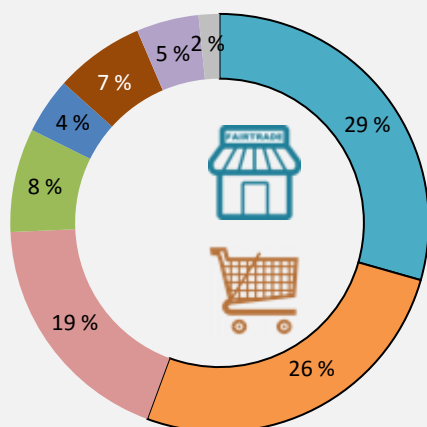
OBVYKLÁ MÍSTA NÁKUPU FAIRTRADOVÝCH VÝROBKŮ



MÍSTO NÁKUPU FAIRTRADOVÝCH VÝROBKŮ

NEJČASTĚJŠÍ MÍSTO NÁKUPU FAIRTRADOVÝCH VÝROBKŮ

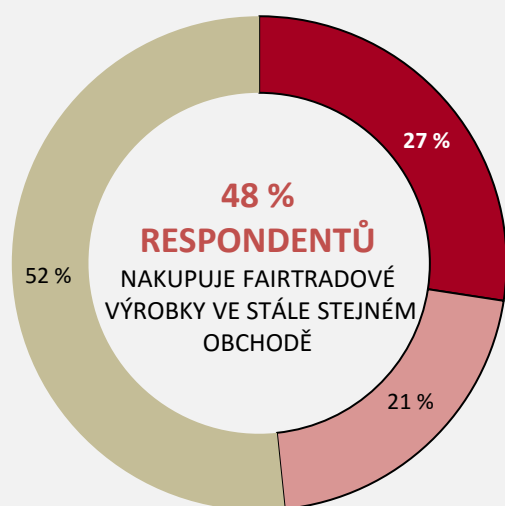
- specializované obchody s fairtradovými výrobky
- hyper-/supermarkety
- e-shopy
- propagační akce
- tržičště
- kavárny
- běžné pultové prodejny
- čerpací stanice



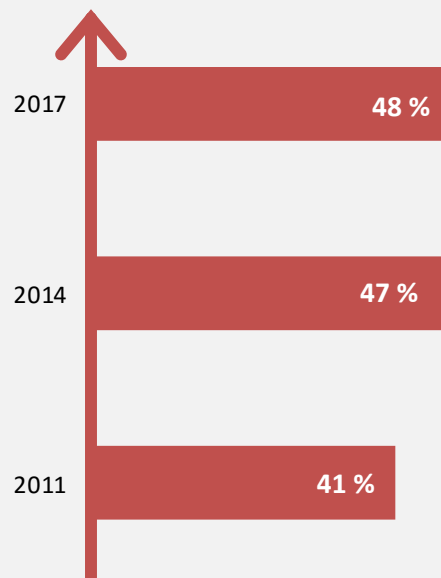
Pozn.: Údaje se vztahují k respondentům, kteří nakupují fairtradové výrobky (15%).

údaje jsou v procentech

NÁKUP FAIRTRADOVÝCH VÝROBKŮ VE STÁLE STEJNÉM OBCHODĚ



- ano
- ano, protože jiný obchod nezná
- ne



Pozn.: Údaje se vztahují k respondentům, kteří nakupují fairtradové výrobky (15%).

O INSTITUTU

INESAN (Institut evaluací a sociálních analýz) je první soukromý vědecko-výzkumný institut v oboru společenských věd založený v ČR. Jde o nezávislý subjekt, který byl založen podle pravidel stanovených Evropskou unií (Článek 2.2, písm. d. Rámce Společenství pro státní podporu výzkumu, vývoje a inovací). INESAN je výzkumnou organizací dle zákona č. 130/2002 Sb., o podpoře výzkumu, experimentálního vývoje a inovací a je zapsán na Seznamu výzkumných organizací vedeném Radou pro vědu, výzkum a inovace (RVVI). Cílem institutu je provádět základní výzkum, aplikovaný výzkum nebo experimentální vývoj a šířit jejich výsledky prostřednictvím výuky, publikování nebo převodu technologií, přičemž veškerý zisk je zpětně investován do těchto činností.

Hlavními činnostmi, kterými se INESAN zabývá, jsou evaluace a sociální analýzy.

Mezi tematické okruhy, jejichž výzkumem se INESAN zabývá, patří eticky odpovědné chování, manažerská studia, ICT, životní prostředí a sociální témata.

Díky svému zázemí v oblasti metodologie aplikovaného společenskovedního výzkumu INESAN poskytuje také zpracování výzkumných šetření a metodologických analýz. INESAN rovněž poskytuje odborné služby při tvorbě metodických nástrojů pro evaluaci, realizuje samotná evaluační šetření, podílí se na přípravě zadávací dokumentace, poskytuje peer-review dokumentů vztahujících se k evaluaci a k metodologii společenskovedního výzkumu.

Publikace, expertízy, odborná stanoviska a posudky, které INESAN vydává, nejsou ovlivněny postoji donorů a zadavatelů, nýbrž obsahují nezávislý pohled expertů institutu INESAN.

