

VYBRANÉ CHARAKTERISTIKY NÁKUPU FAIRTRADOVÝCH VÝROBKŮ (DÍLČÍ ZJIŠTĚNÍ Z ŘEŠENÍ PROJEKTU CZ.2.01.2017.221.030 „NÁKUPNÍ PREFERENCE ČESKÝCH ZÁKAZNÍKŮ A FAIR TRADE“)

O PROJEKTU

Hlavním cílem projektu CZ.2.01.2017.221.030 „NÁKUPNÍ PREFERENCE ČESKÝCH ZÁKAZNÍKŮ A FAIR TRADE“ je výzkum spotřebitelských hodnot ve vztahu k nákupnímu chování týkajícího se fairtradových produktů.

Mezi dílčí cíle projektu patří vysvětlit, jak vybrané faktory ovlivňují pravděpodobnost nákupu fairtradových výrobků, analyzovat souvislosti mezi povědomím o fairtradových výrobcích a nákupním chováním, provést analýzu a sestavit typologii respondentů podle postojů k domácím a zahraničním výrobkům a provést rozbor důvěry v certifikaci a v certifikační procesy.

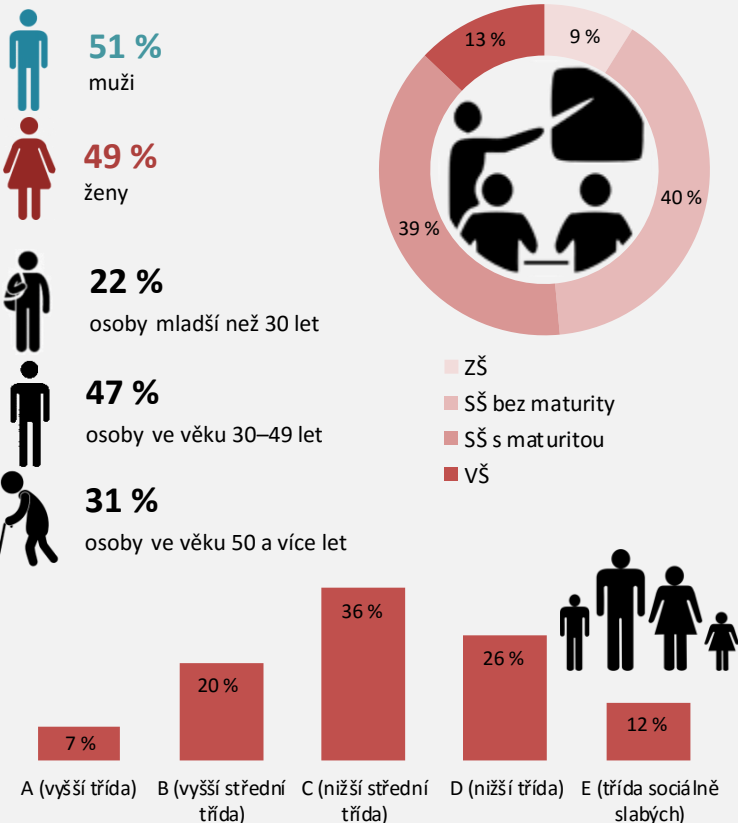
METODIKA VÝZKUMU

Sběr dat realizoval Institut evaluací a sociálních analýz (INESAN) na vzorku obecné populace ČR v průběhu dubna 2017.

K výběru respondentů bylo použito kvótní techniky. Do zkoumaného vzorku byli zařazováni lidé ve věku od 18 do 64 let. Při koncipování výběru bylo použito aktuálních údajů Českého statistického úřadu. Zkoumaný vzorek reprezentuje základní populaci z hlediska pohlaví, věku, velikosti místa bydliště a kraje. V rámci výzkumu byla data získávána pomocí osobních rozhovorů vyškolených tazatelů s respondenty.

- 2 891** Počet oslovených
- 1 258** Počet respondentů (velikost vzorku)
- 44 %** návratnost (*podíl respondentů na počtu oslovených*)
- 45 min.** Průměrná doba jednoho interview

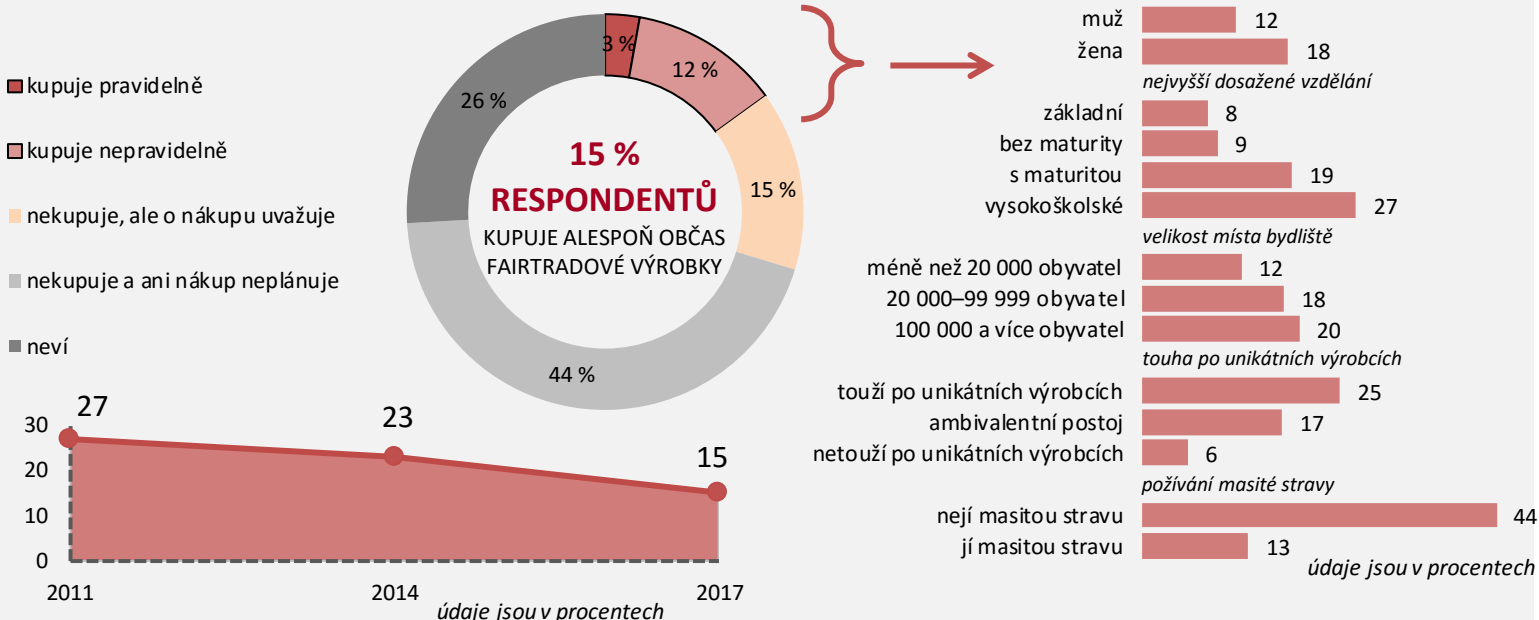
POPIS VZORKU



SHRNUTÍ VÝSLEDKŮ

V roce 2017 deklarovalo nákup fairtradových výrobků 15 % respondentů, přičemž 3 procenta dotázaných uvedla, že tyto výrobky kupují pravidelně a 12 procent je kupuje nepravidelně. Stejný podíl, tj. 15 %, pak zvažuje nákup fairtradových výrobků někdy v budoucnu (lze je považovat za potenciální fairtradové spotřebitele). Od roku 2011 je patrný pokles podílu jak stávajících fairtradových spotřebitelů, tak potenciálních fairtradových spotřebitelů. Na druhou stranu dochází k nárůstu podílu spotřebitelů, kteří si kupují jednotlivé druhy fairtradových výrobků opakovaně. Mezi roky 2011 a 2017 osciluje frekvence nákupu fairtradových výrobků kolem dvou nákupů za měsíc a průměrná měsíční útrata za tyto výrobky se (s výjimkou roku 2014) pohybuje nad hranicí 400 Kč.

DEKLAROVANÝ NÁKUP FAIRTRADOVÝCH VÝROBKŮ



VYBRANÉ CHARAKTERISTIKY NÁKUPU FAIRTRADOVÝCH VÝROBKŮ

OPAKOVANĚ NAKUPOVANÉ FAIRTRADOVÉ PRODUKTY



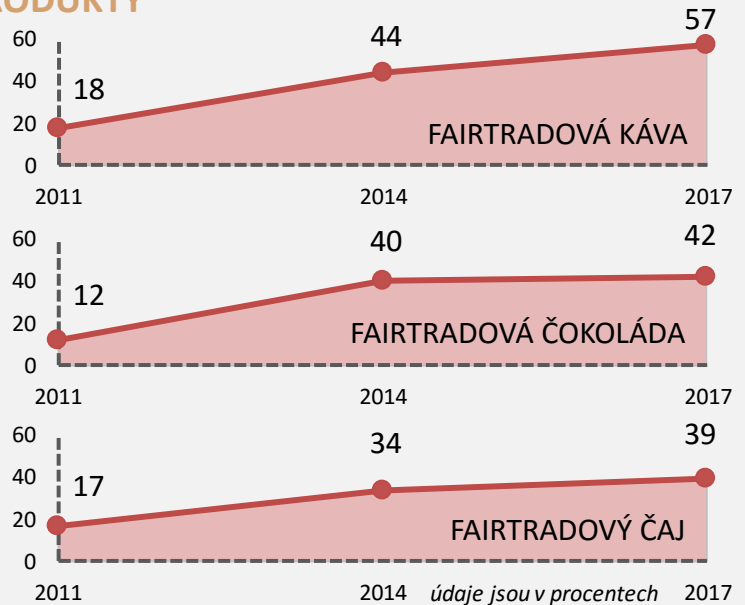
57 % FAIRTRADOVÝCH SPOTŘEBITELŮ
SI KUPUJE OPAKOVANĚ FAIRTRADOVOU KÁVU



42 % FAIRTRADOVÝCH SPOTŘEBITELŮ
SI KUPUJE OPAKOVANĚ FAIRTRADOVOU
ČOKOLÁDU



39 % FAIRTRADOVÝCH SPOTŘEBITELŮ
SI KUPUJE OPAKOVANĚ FAIRTRADOVÝ ČAJ



Pozn.: údaje se vztahují k respondentům, kteří nakupují fairtradové výrobky (15 %)

VÝVOJ VYBRANÝCH PARAMETRŮ NÁKUPU FAIRTRADOVÝCH VÝROBKŮ

MĚSÍČNÍ FREKVENCE NÁKUPU FAIRTRADOVÝCH VÝROBKŮ

2,2KRÁT



2011

1,7KRÁT



2014

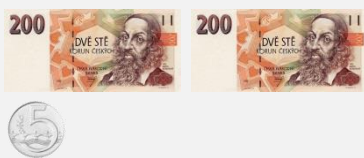
1,9KRÁT



2017

MĚSÍČNÍ ÚTRATA ZA FAIRTRADOVÉ VÝROBKY

405 Kč



2011

291 Kč



2014

439 Kč



2017

Pozn.: údaje se vztahují k respondentům, kteří nakupují fairtradové výrobky (15 %)

O INSTITUTU

INESAN (Institut evaluací a sociálních analýz) je první soukromý vědecko-výzkumný institut v oboru společenských věd založený v ČR. Jde o nezávislý subjekt, který byl založen podle pravidel stanovených Evropskou unií (Článek 2.2, písm. d. Rámce Společenství pro státní podporu výzkumu, vývoje a inovací). INESAN je výzkumnou organizací dle zákona č. 130/2002 Sb., o podpoře výzkumu, experimentálního vývoje a inovací a je zapsán na Seznamu výzkumných organizací vedeném Radou pro vědu, výzkum a inovace (RVVI). Cílem institutu je provádět základní výzkum, aplikovaný výzkum nebo experimentální vývoj a šířit jejich výsledky prostřednictvím výuky, publikování nebo převodu technologií, přičemž veškerý zisk je zpětně investován do těchto činností.

Hlavními činnostmi, kterými se INESAN zabývá, jsou evaluace a sociální analýzy.

Mezi tematické okruhy, jejichž výzkumem se INESAN zabývá, patří eticky odpovědné chování, manažerská studia, ICT, životní prostředí a sociální témata.

Díky svému zázemí v oblasti metodologie aplikovaného společenskovědního výzkumu INESAN poskytuje také zpracování výzkumných šetření a metodologických analýz. INESAN rovněž poskytuje odborné služby při tvorbě metodických nástrojů pro evaluaci, realizuje samotná evaluační šetření, podílí se na přípravě zadávací dokumentace, poskytuje peer-review dokumentů vztahujících se k evaluaci a k metodologii společenskovědního výzkumu.

Publikace, expertízy, odborná stanoviska a posudky, které INESAN vydává, nejsou ovlivněny postoji donorů a zadavatelů, nýbrž obsahují nezávislý pohled expertů institutu INESAN.

