

DEKLAROVANÉ POVĚDOMÍ O ZNÁMCE FAIRTRADE®

(DÍLČÍ ZJIŠTĚNÍ Z ŘEŠENÍ PROJEKTU CZ.2.01.2017.221.030 „NÁKUPNÍ PREFERENCE ČESKÝCH ZÁKAZNÍKŮ A FAIR TRADE“)

O PROJEKTU

Hlavním cílem projektu CZ.2.01.2017.221.030 „NÁKUPNÍ PREFERENCE ČESKÝCH ZÁKAZNÍKŮ A FAIR TRADE“ je výzkum spotřebitelských hodnot ve vztahu k nákupnímu chování týkajícího se fairtradových produktů.

Mezi dílčí cíle projektu patří vysvětlit, jak vybrané faktory ovlivňují pravděpodobnost nákupu fairtradových výrobků, analyzovat souvislosti mezi povědomím o fairtradových výrobcích a nákupním chováním, provést analýzu a sestavit typologii respondentů podle postojů k domácím a zahraničním výrobkům a provést rozbor důvěry v certifikaci a v certifikační procesy.

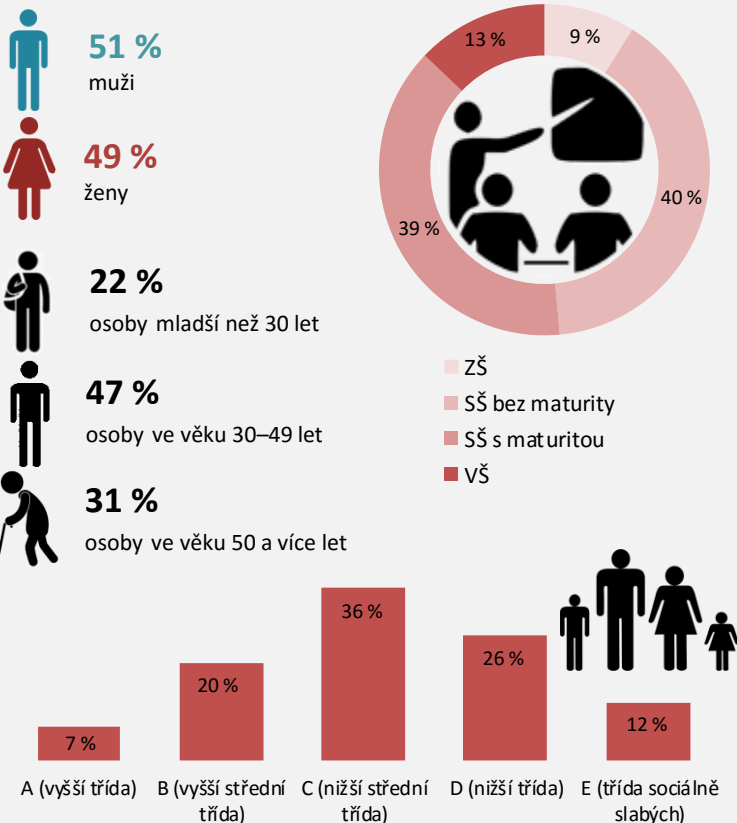
METODIKA VÝZKUMU

Sběr dat realizoval Institut evaluací a sociálních analýz (INESAN) na vzorku obecné populace ČR v průběhu dubna 2017.

K výběru respondentů bylo použito kvótní techniky. Do zkoumaného vzorku byli zařazováni lidé ve věku od 18 do 64 let. Při koncipování výběru bylo použito aktuálních údajů Českého statistického úřadu. Zkoumaný vzorek reprezentuje základní populaci z hlediska pohlaví, věku, velikosti místa bydliště a kraje. V rámci výzkumu byla data získávána pomocí osobních rozhovorů vyškolených tazatelů s respondenty.

- 2 891** Počet oslovených
- 1 258** Počet respondentů (velikost vzorku)
- 44 %** návratnost (*podíl respondentů na počtu oslovených*)
- 45 min.** Průměrná doba jednoho interview

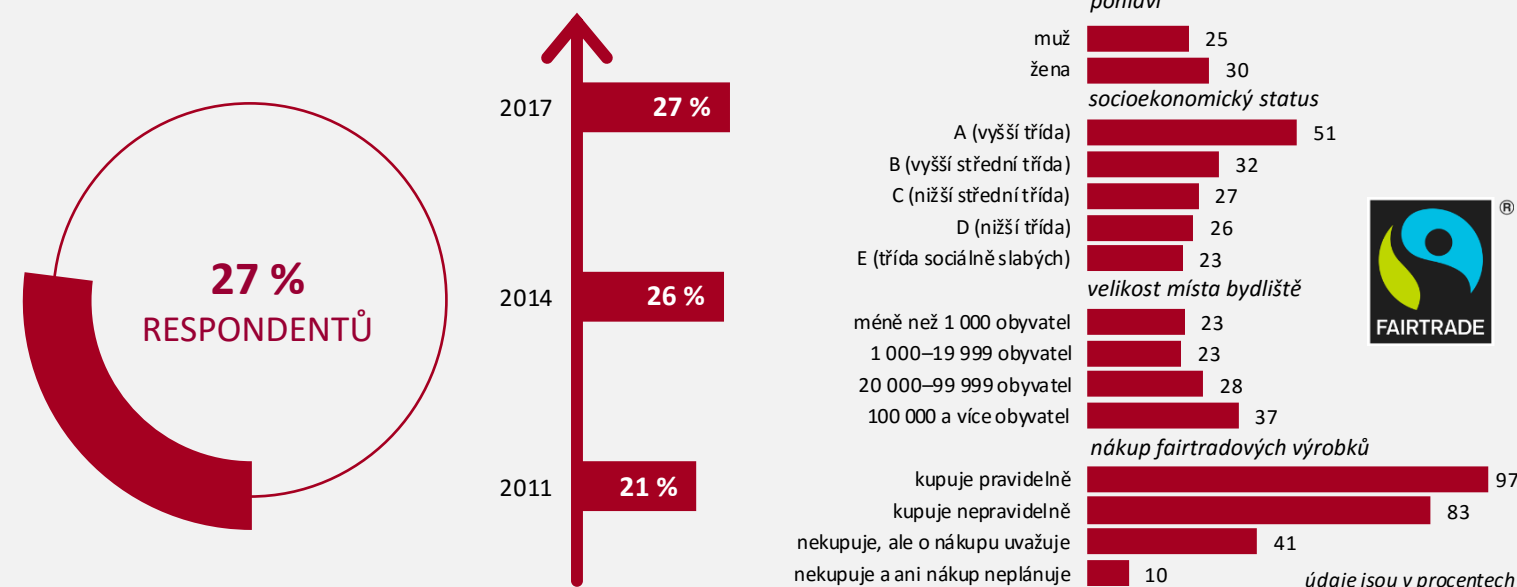
POPIS VZORKU



SHRNUTÍ VÝSLEDKŮ

V roce 2017 deklarovala povědomí o známce Fairtrade® více než čtvrtina dotázaných osob, přičemž oproti roku 2011 došlo ke zvýšení deklarované míry povědomí o této známce o šest procentních bodů. Povědomí o známce Fairtrade® je diferencováno především podle pohlaví, socioekonomického statusu a velikosti místa bydliště. Významné diference v povědomí jsou dále patrné mezi fairtradovými spotřebiteli a ostatními osobami. Podle respondentů, kteří mají povědomí o známce Fairtrade®, označuje tato známka především fairtradové výrobky. Ostatní osoby nemají v tomto případě jednoznačný postoj a podle nich známka Fairtrade® označuje například výrobky vyrobené či vypěstované v rozvojových zemích, ekologický výrobek/potravinu či např. ručně vyrobený výrobek.

DEKLAROVANÉ POVĚDOMÍ O ZNÁMCE FAIRTRADE®



SPONTÁNNĚ UVEDENÉ VÝROBKY OZNAČENÉ ZNÁMKOU FAIRTRADE® (TOP 10)

prověřený výrobek
vypěstované/vyrobené v rozvojových zemích
bio produkty

výrobek dovážený z ciziny
fairtradový výrobek

potraviny
čokoláda káva
férový/spravedlivý obchod
ekologický výrobek/potravina



**RESPONDENTI, KTEŘÍ MAJÍ POVĚDOMÍ
O ZNÁMCE FAIRTRADE (27 %)**

výrobek dovážený z ciziny
bio produkty
výrobek z chráněných dílen
zdravý výrobek/potravina
pochází z Číny/vyrobeno v Číně
vypěstované/vyrobené v rozvojových zemích
výrobek z textilu

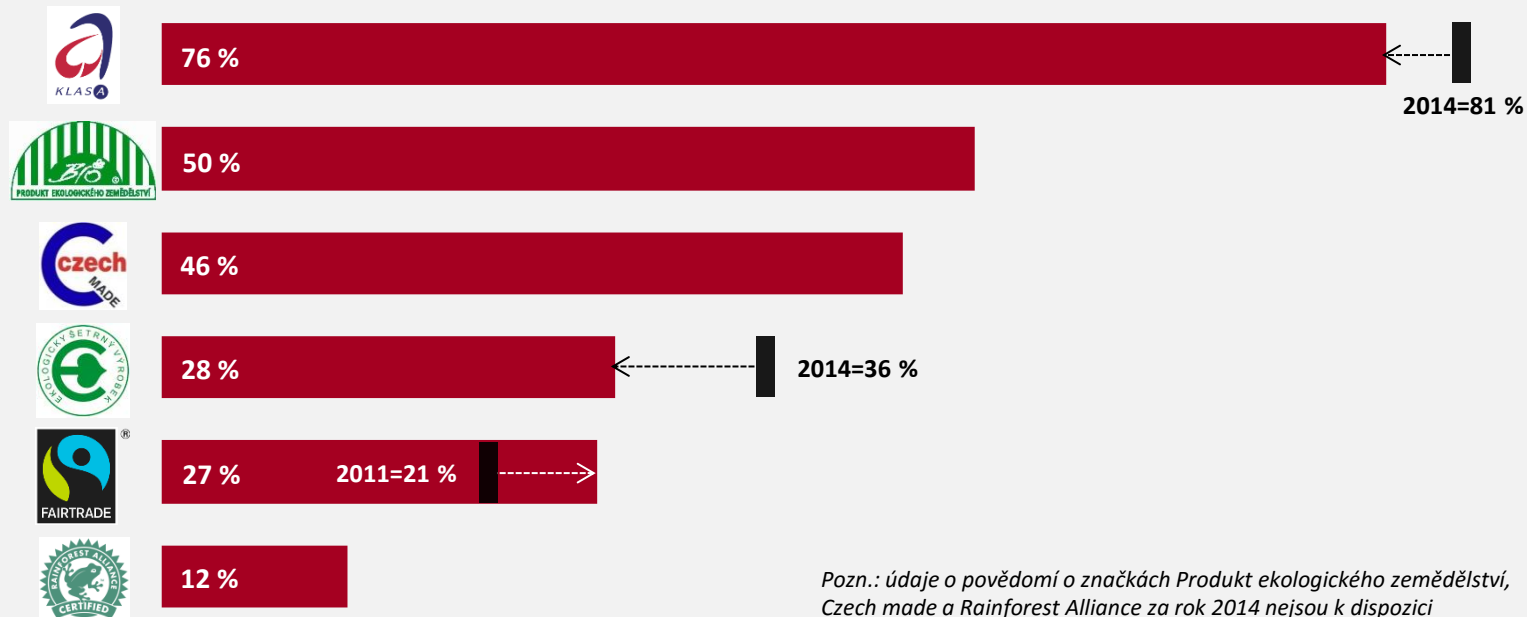
ekologický výrobek/potravina
potraviny
ruční výroba



**RESPONDENTI, KTEŘÍ NEMAJÍ POVĚDOMÍ
O ZNÁMCE FAIRTRADE (73 %)**

Pozn.: údaje se vztahují k respondentům, kteří mají povědomí o známce Fairtrade® (27 %)/ nemají povědomí o známce Fairtrade® (73 %)

DEKLAROVANÉ POVĚDOMÍ O ZNÁMCE FAIRTRADE® V KONTEXTU OSTATNÍCH ZNÁMEK



Pozn.: údaje o povědomí o značkách Produkt ekologického zemědělství, Czech made a Rainforest Alliance za rok 2014 nejsou k dispozici

O INSTITUTU

INESAN (Institut evaluací a sociálních analýz) je první soukromý vědecko-výzkumný institut v oboru společenských věd založený v ČR. Jde o nezávislý subjekt, který byl založen podle pravidel stanovených Evropskou unií (Článek 2.2, písm. d. Rámce Společenství pro státní podporu výzkumu, vývoje a inovací). INESAN je výzkumnou organizací dle zákona č. 130/2002 Sb., o podpoře výzkumu, experimentálního vývoje a inovací a je zapsán na Seznamu výzkumných organizací vedeném Radou pro vědu, výzkum a inovace (RVVI). Cílem institutu je provádět základní výzkum, aplikovaný výzkum nebo experimentální vývoj a šířit jejich výsledky prostřednictvím výuky, publikování nebo převodu technologií, přičemž veškerý zisk je zpětně investován do těchto činností.

Hlavními činnostmi, kterými se INESAN zabývá, jsou evaluace a sociální analýzy.

Mezi tematické okruhy, jejichž výzkumem se INESAN zabývá, patří eticky odpovědné chování, manažerská studia, ICT, životní prostředí a sociální témata.

Díky svému zázemí v oblasti metodologie aplikovaného společenského vědního výzkumu INESAN poskytuje také zpracování výzkumných šetření a metodologických analýz. INESAN rovněž poskytuje odborné služby při tvorbě metodických nástrojů pro evaluaci, realizuje samotná evaluační šetření, podílí se na přípravě zadávací dokumentace, poskytuje peer-review dokumentů vztahujících se k evaluaci a k metodologii společenského vědního výzkumu.

Publikace, expertízy, odborná stanoviska a posudky, které INESAN vydává, nejsou ovlivněny postoji donorů a zadavatelů, nýbrž obsahují nezávislý pohled expertů institutu INESAN.

