

# PERCEPCE KVALITY FAIRTRADOVÝCH VÝROBKŮ

(DÍLČÍ ZJIŠTĚNÍ Z ŘEŠENÍ PROJEKTU CZ.2.01.2017.221.030 „NÁKUPNÍ PREFERENCE ČESKÝCH ZÁKAZNÍKŮ A FAIR TRADE“)

## O PROJEKTU

Hlavním cílem projektu CZ.2.01.2017.221.030 „NÁKUPNÍ PREFERENCE ČESKÝCH ZÁKAZNÍKŮ A FAIR TRADE“ je výzkum spotřebitelských hodnot ve vztahu k nákupnímu chování týkajícího se fairtradových produktů.

Mezi dílčí cíle projektu patří vysvětlit, jak vybrané faktory ovlivňují pravděpodobnost nákupu fairtradových výrobků, analyzovat souvislosti mezi povědomím o fairtradových výrobcích a nákupním chováním, provést analýzu a sestavit typologii respondentů podle postojů k domácím a zahraničním výrobkům a provést rozbor důvěry v certifikaci a v certifikační procesy.

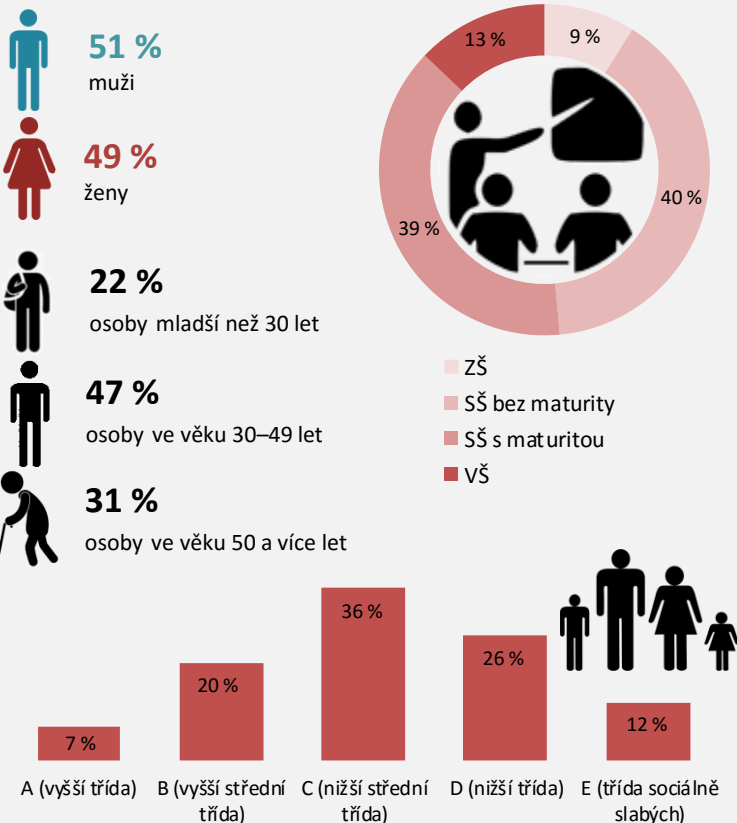
## METODIKA VÝZKUMU

Sběr dat realizoval Institut evaluací a sociálních analýz (INESAN) na vzorku obecné populace ČR v průběhu dubna 2017.

K výběru respondentů bylo použito kvótní techniky. Do zkoumaného vzorku byli zařazováni lidé ve věku od 18 do 64 let. Při koncipování výběru bylo použito aktuálních údajů Českého statistického úřadu. Zkoumaný vzorek reprezentuje základní populaci z hlediska pohlaví, věku, velikosti místa bydliště a kraje. V rámci výzkumu byla data získávána pomocí osobních rozhovorů vyškolených tazatelů s respondenty.

- 2 891** Počet oslovených
- 1 258** Počet respondentů (velikost vzorku)
- 44 %** návratnost (*podíl respondentů na počtu oslovených*)
- 45 min.** Průměrná doba jednoho interview

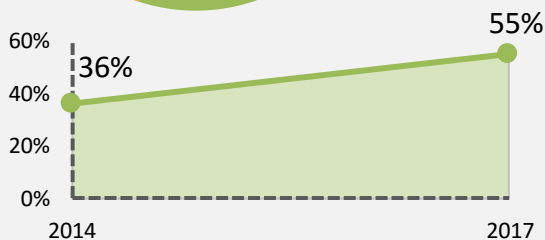
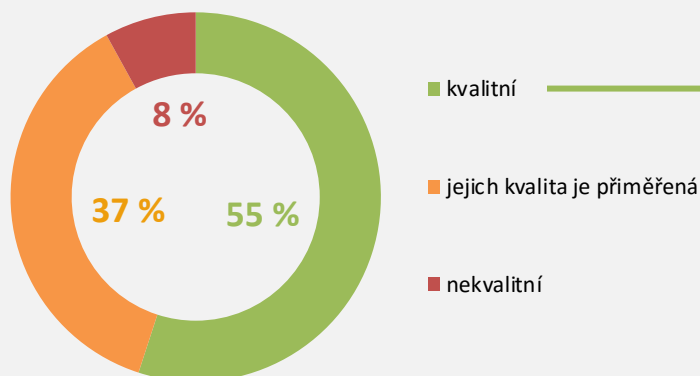
## POPIS VZORKU



## SHRNUTÍ VÝSLEDKŮ

Fairtradové výrobky jsou obecně vnímány jako kvalitní produkty. Platí totiž, že více než polovina oslovených osob je považuje za kvalitní a téměř dvě pětiny považují jejich kvalitu za přiměřenou. Jen osm procent respondentů považuje tyto výrobky za nekvalitní. Přestože jsou fairtradové výrobky většinou vnímány jako kvalitní, jejich vyšší kvalita oproti běžným výrobkům významně motivuje k jejich nákupu jen necelou pětinu fairtradových zákazníků. Z respondentů, kteří fairtradové výrobky nekupují a ani jejich nákup neplánují, více než dvě pětiny uvádějí jejich nižší kvalitu oproti ostatním výrobkům jako bariéru jejich nákupu. Takto se vyjádřila také část osob, které obecně považují fairtradové výrobky za kvalitní.

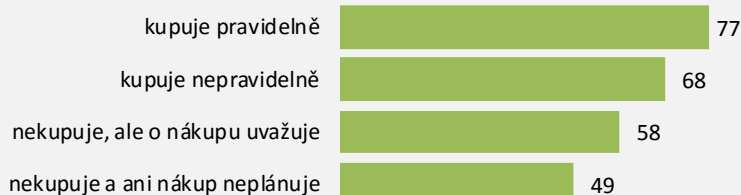
## HODNOCENÍ KVALITY FAIRTRADOVÝCH VÝROBKŮ



### povědomí o fairtradových výrobcích



### nákup fairtradových výrobků



### počet nakupovaných druhů fairtradových výrobků



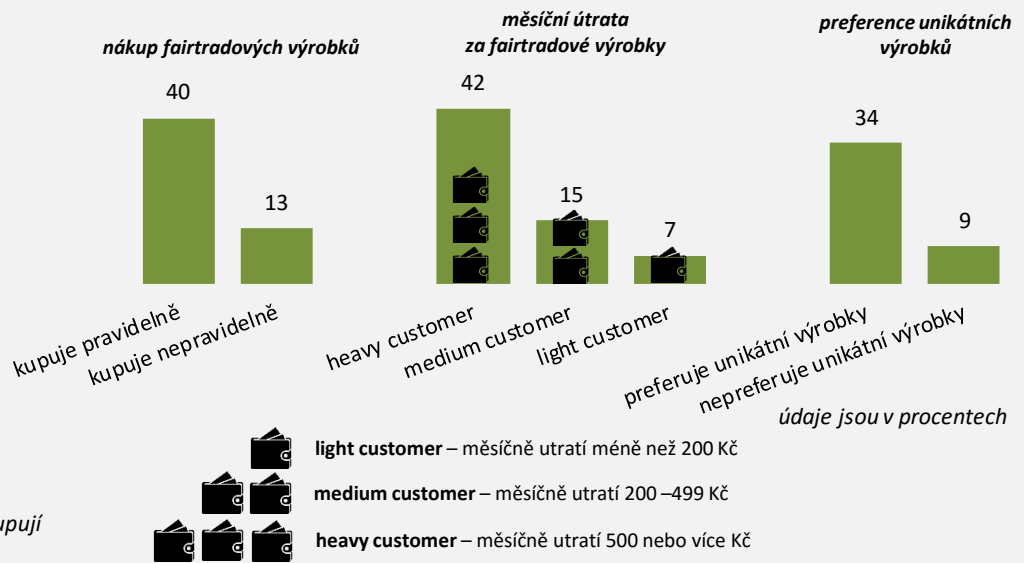
údaje jsou v procentech

# PERCEPCE KVALITY FAIRTRADOVÝCH VÝROBKŮ

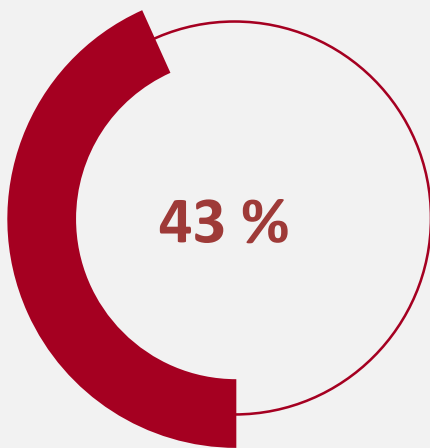
## PODÍL RESPONDENTŮ, KTERÉ VYŠŠÍ KVALITA FAIRTRADOVÝCH VÝROBKŮ MOTIVUJE K NÁKUPU



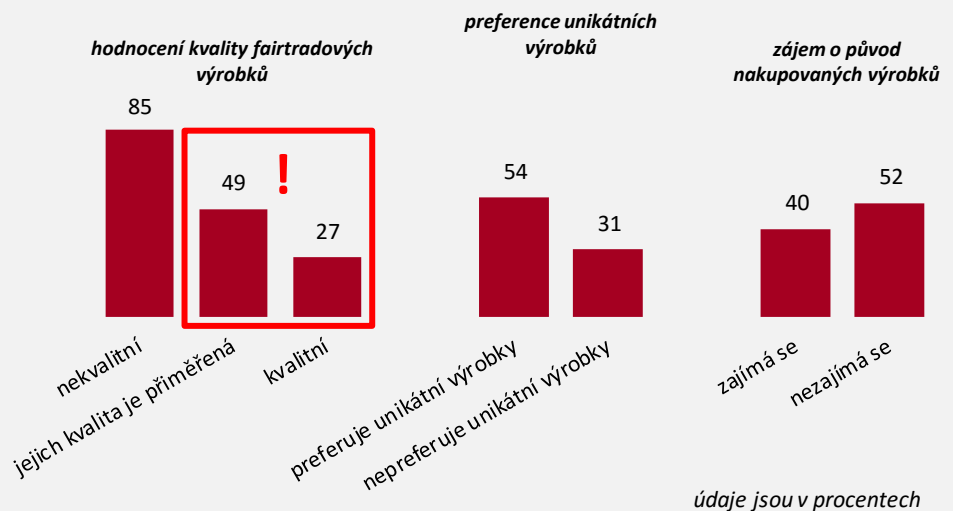
Pozn.: údaje se vztahují k respondentům, kteří nakupují fairtrადové výrobky (15 %)



## PODÍL RESPONDENTŮ, KTERÍ UVÁDĚJÍ NIŽŠÍ KVALITU FAIRTRADOVÝCH VÝROBKŮ JAKO BARIÉRU JEJICH NÁKUPU



Pozn.: údaje se vztahují k respondentům, kteří nekupují fairtrადové výrobky a ani jejich nákup neplánují (44 %)



## O INSTITUTU

INESAN (Institut evaluací a sociálních analýz) je první soukromý vědecko-výzkumný institut v oboru společenských věd založený v ČR. Jde o nezávislý subjekt, který byl založen podle pravidel stanovených Evropskou unií (Článek 2.2, písm. d. Rámce Společenství pro státní podporu výzkumu, vývoje a inovací). INESAN je výzkumnou organizací dle zákona č. 130/2002 Sb., o podpoře výzkumu, experimentálního vývoje a inovací a je zapsán na Seznamu výzkumných organizací vedeném Radou pro vědu, výzkum a inovace (RVVI). Cílem institutu je provádět základní výzkum, aplikovaný výzkum nebo experimentální vývoj a šířit jejich výsledky prostřednictvím výuky, publikování nebo převodu technologií, přičemž veškerý zisk je zpětně investován do těchto činností.

Hlavními činnostmi, kterými se INESAN zabývá, jsou evaluace a sociální analýzy.

Mezi tematické okruhy, jejichž výzkumem se INESAN zabývá, patří eticky odpovědné chování, manažerská studia, ICT, životní prostředí a sociální témata.

Díky svému zázemí v oblasti metodologie aplikovaného společenského vědního výzkumu INESAN poskytuje také zpracování výzkumných šetření a metodologických analýz. INESAN rovněž poskytuje odborné služby při tvorbě metodických nástrojů pro evaluaci, realizuje samotná evaluační šetření, podílí se na přípravě zadávací dokumentace, poskytuje peer-review dokumentů vztahujících se k evaluaci a k metodologii společenského vědního výzkumu.

Publikace, expertízy, odborná stanoviska a posudky, které INESAN vydává, nejsou ovlivněny postoji donorů a zadavatelů, nýbrž obsahují nezávislý pohled expertů institutu INESAN.

